

AR LWYBR ADFERIAD?

Adroddiad Llawryddion
Celfyddydol Cymru 2022

Ionawr 2022

Awduron:
Steffan Donnelly
Marlen Komorowski



Cynnwys

Crynodeb Gweithredol	2
Ynglŷn â'r astudiaeth	4
Cyflwyniad	5
Cefndir	5
Methodoleg	6
Gwybodaeth am yr ymatebwyr	7
Oedran	7
Rhyw	9
Rhywedd	9
Iaith Gymraeg	10
Anabled	10
Ethnigedd	10
Cyfrifoldebau gofalu	10
Hyd gyrfa	11
Galwedigaethau	11
Statws cyflogedig	12
Effaith Covid-19	14
Colled gwaith	14
Colled incwm	14
Rhesymau am golled gwaith	16
Effaith ar weithwyr llawrydd	17
Llesiant	18
Effaith y cynlluniau cymorth	19
Ceisiadau cynlluniau cymorth	19
Cymwyster	20
Diffyg ymwybyddiaeth o gynlluniau cymorth	21
Gwybodaeth am gynlluniau cymorth	22
Cefnogaeth ariannol a dderbynwyd	23
Diffygion mewn cefnogaeth	23
Bodddhad â chynlluniau cymorth	25
Rhagolwg	26
Casgliadau ac argymhellion	28

Crynodeb Gweithredol

16 mis ar ôl cyhoeddi ein hastudiaeth 2020, [Ailfantoli ac Ailddychmygu](#), mae'r adroddiad hwn yn dadansoddi'r newidiadau i fywydau gweithwyr llawrydd, yn edrych ar y sefyllfa bresennol a'r rhagolygon ar gyfer y dyfodol, ac yn gofyn pa gynnydd - os unrhyw gynnydd - sydd wedi digwydd i ail-gydbwysu'r sector gelfyddydol wrth i ni deithio ar lwybr adferiad pandemig Covid-19.

Wrth i flwyddyn newydd ddechrau, mae'r sefyllfa dal yn llwm iawn i lawer o weithwyr llawrydd yng Nghymru, gyda hanner yn colli dros 80% o'u gwaith yn ystod 2021. Pan oedd digwyddiadau yn ail-agor, cynulleidfaoedd yn dychwelyd yn betrusgar, a gweithwyr llawrydd yn cael eu cyflogi eto, daeth amrywiad Omicron a chyfyngiadau newydd. Yn anffodus, o ganlyniad hyn nid yw'r adferiad oedd gweithwyr llawrydd yn gobeithio amdano wedi ei wireddu ac mae'r ffordd o'n blaenau yn dal i fod yn ansicr.

Mae cymhariaeth o'r ddwy astudiaeth yn dangos bod llesiant gweithwyr llawrydd yn gwaethygu wrth i'r pandemig barhau (cafodd y pandemig effaith negyddol ar lesiant 84% o weithwyr llawrydd yn 2021, o'i gymharu â 79% yn 2020). Mae ein data yn dangos bod gweithwyr llawrydd â nodweddion gwarchoddedig a/neu a oedd â chyfrifoldebau gofalu yn 2021 yn gwynebu rhwystrau ychwanegol ac mewn mwy o berygl o adael y diwydiant. Gyda llawer o gynlluniau cymorth bellach wedi eu cau a chyfyngiadau newydd mewn bod, mae gweithwyr llawrydd yn gwynebu blwyddyn gythryblus ac anodd arall.

Wrth ystyried effaith barhaus Covid-19 ar weithwyr llawrydd, dangosodd ein harolwg bod:

- Covid-19 wedi cael effaith negyddol ar waith 92% o weithwyr llawrydd, gyda hanner yn colli 80% o'u gwaith yn 2021.
- Gweithwyr llawrydd wedi colli, ar gyfartaledd, 76% o incwm yn 2020. Dim ond gwelliant bychan i'r golled mewn incwm yn 2021, gyda cholled o 59% o'r incwm.
- 45% o incwm wedi'i golli oherwydd canslo a 37% oherwydd gostyngiad neu gwtogi ar gynigion gwaith a chyfleoedd oedd ar gael.
- Rhoddodd 57% y gorau i fuddsoddi mewn offer newydd, deunydd, cynhyrchion, addysg, hyfforddiant, ac ati.
- Er bod gwelliant yn y rhagolygon i'r dyfodol rhwng 2020 a 2021, mae bron i chwarter y gweithwyr llawrydd yn dal yn ansicr a fyddant yn aros yn y diwydiant neu'n gadael.

Wrth ystyried cynlluniau cymorth ariannol Covid-19, dangosodd ein harolwg bod:

- 91% o weithwyr llawrydd wedi cyflwyno cais am un neu fwy o gynlluniau cymorth.

- 86% o geisiadau am gymorth yn llwyddiannus, ond roedd diffygion cymorth yn arbennig o amlwg mewn gweithwyr llawrydd â nodweddion gwarchoddedig a/neu a oedd â chyfrifoldebau gofalu.
- Cronfa Llawrydd Llywodraeth Cymru gyda'r sgôr bodddhad uchaf (60%), er gwaethaf rhai problemau, gyda 89% o ymgeiswyr yn derbyn cyllid gan y cynllun hwn.
- 54% o weithwyr llawrydd yn teimlo nad oeddent yn cael eu hysbysu'n ddigonol am yr ystod o gynlluniau cymorth Covid-19 oedd ar gael.
- Gweithwyr llawrydd llai profiadol yn cael amser anoddach wrth ganfod eu ffordd drwy opsiynau cymorth.

Mae yna hefyd arwyddion bychain ond gobeithiol o welliant, gyda 72% o weithwyr llawrydd bellach yn nodi eu bod yn debygol neu yn sicr o aros yn y sector, o gymharu â 62% o weithwyr llawrydd yn 2020. Er gwaethaf yr heriau a'r bywoliaeth ansicr, mae'n galonogol bod gweithwyr llawrydd yn dal i geisio gweithio yn eu maes ac ymrwymo i gefnogi'r sector yng Nghymru. Mae'n hanfodol felly bod y sector gyflogedig a rhanddeiliaid allweddol, yn eu tro, yn amddiffyn sgiliau a phrofiad y gweithlu llawrydd ac yn gwneud popeth yn eu gallu i gefnogi ac ymateb i anghenion y gweithlu llawrydd.

Mae ein hargymhellion ar gyfer sefydliadau diwylliannol, Cyngor Celfyddydau Cymru, a Llywodraeth Cymru yn perthyn i 6 brif gategori:

- gwella isadeiledd a thegwch daearyddol;
- gwella amrywiaeth a chynhwysiant;
- cryfhau gwaith Cymraeg;
- newid llywodraethu sefydliadol;
- buddsoddi mewn gweithwyr llawrydd celfyddydol ac ail-gydbwysu systemau;
- gwella prosesau ariannu ac atebolrwydd.

Adroddwn fod pryder cynyddol yn y sector llawrydd fod drysau a agorwyd yn ystod 2020 bellach yn cau, gyda ffocws ar 'ddychwelyd i normalrwydd' yn hytrach nag ysbrydoli newid systemau a mynd i'r afael â'r anghydbwysedd sectorol y mae gweithwyr llawrydd wedi galw'n glir amdanynt.

Effeithiodd pandemig Covid-19 yn anghymesur ar weithwyr llawrydd, sef hanner gweithwyr y sector gelfyddydol yng Nghymru.¹ Mae'r adroddiad hwn yn awgrymu y bydd yr effeithiau hynny yn dal i effeithio'n anghymesur ar y sector llawrydd dros y blynyddoedd nesaf — gan gryfhau'r angen am fuddsoddiad strategol dwys mewn gweithwyr llawrydd gan sefydliadau celfyddydol a rhanddeiliaid.

¹ creativecardiff.org.uk/sites/default/files/Creative%20Cardiff%20study%20on%20COVID-19%20Support%20Scheme%202.4.20.pdf

Ynglŷn â'r astudiaeth

Llawryddion Celfyddydol Cymru (LICC) Cultural Freelancers Wales (CFW)

Mae CFW yn gydweithfa amrywiol o weithwyr llawrydd celfyddydol yng Nghymru, sydd yn ceisio cryfhau llais llawryddion a chynnig cefnogaeth gynhwysol i gyd-weithwyr llawrydd. Mae LICC yn hollol ddwyieithog ac yn gweithredu ledled Cymru. Mae'n rhedeg ers Ebrill 2020 (yn gynt fel Tasglu Llawrydd Cymru), mae LICC wedi cael cefnogaeth gan grant Cysylltu a Ffynnu (2021) gan Gyngor Celfyddydau Cymru. Ein partneriaid yw Celfyddydau a Busnes Cymru, Disability Arts Cymru, People Make It Work, a Race Council Cymru. Darganfyddwch fwy am LICC trwy cfw.wales.

Mae gwaith LICC dros y flwyddyn ddiwethaf yn cynnwys:

- Cyfarfod â dros 250 o weithwyr llawrydd mewn grwpiau ffocws: gwranddo ac ymateb i anghenion a phryderon gweithwyr llawrydd a sicrhau bod hyn yn llywio ein gwaith.
- Creu gofod i weithwyr llawrydd siarad â'i gilydd a llunio syniadau newydd mewn cyfres o weithdai 'Ein Dyfodol Llawrydd' ar-lein.
- Lansio menter ledled Cymru i fapio lleoliadau a sgiliau dros 350 o weithwyr llawrydd celfyddydol, mewn cydweithrediad ag [Atlas Economi Greadigol Clwstwr](#).
- Yn cynnig 10 Lleoliad Datblygiad Proffesiynol mewn cydweithrediad â Celfyddydau a Busnes Cymru.
- Comisiynu astudiaeth newydd yn 2021, *Ar Lwybr Adferiad?*, sydd wedi casglu data ar y sefyllfa bresennol ar gyfer gweithwyr llawrydd (i'w gyhoeddi y mis hwn).
- Hwyluso cyfres o Weithdai Uwchsgilio am ddim i weithwyr llawrydd.
- Darparu Sesiynau Llesiant am ddim i weithwyr llawrydd gyda Mind Casnewydd.
- Cyngori Llywodraeth Cymru ar y sector llawrydd yng Nghymru, ar hyn o bryd rydym yn ymgynghori ar effaith Omicron a chefnogaeth llawrydd ychwanegol.
- Cyngori Cymru Greadigol a Chyngor Celfyddydau Cymru ar strategaethau cyllido a'u heffaith ar weithwyr llawrydd.
- Datblygu partneriaethau strategol gyda sefydliadau ledled y sector yng Nghymru a'r DU.

Fe wnaeth LICC gcontractio Uned Economi Greadigol ym Mhrifysgol Caerdydd i redeg yr arolwg a dadansoddi'r data. Mae'r Uned Economi Greadigol yn cefnogi ac yn datblygu ymchwil i'r diwydiannau creadigol trwy annog cydweithredu o fewn a thu hwnt i Brifysgol Caerdydd. Darganfyddwch fwy trwy cardiff.ac.uk/creative-economy.

Am ragor o wybodaeth am yr adroddiad hwn, cysylltwch â:
hello@cfw.wales

Cyflwyniad

Cefndir

Fel y nodwyd yn ein hadroddiad yn 2020, [Ailfantoli ac Ailddychmygu](#), ychydig iawn o ddata a gasglwyd ar weithwyr llawrydd yn y sector perfformio yng Nghymru, er eu bod yn cynrychioli hanner gweithwyr y sector gelfyddydol yng Nghymru.² Roedd *Ailfantoli ac Ailddychmygu* yn seiliedig ar arolwg a gynhaliwyd yn ystod mis Gorffennaf ac Awst 2020, ac roedd ei argymhellion yn ceisio ail-gydbwysu sector y celfyddydau yng Nghymru i rymuso a chynnwys gweithwyr llawrydd, yn enwedig y rhai sydd wedi eu tangynrychioli yn hanesyddol. Sbardunodd yr adroddiad drafodaeth eang, gan gynnwys yng Nghyngor Celfyddydau Cymru (CCC) a Llywodraeth Cymru, ac mae sefydliadau fel National Theatre Wales wedi ymrwymo i weithredu rhai o argymhellion yr adroddiad.³

16 mis ar ôl cyhoeddi *Ailfantoli ac Ailddychmygu*, mae Llawryddion Celfyddydol Cymru wedi comisiynu [Uned Economi Greadigol \(UEG\)](#) Prifysgol Caerdydd i weithredu arolwg pellach i ddarganfod sut mae gweithwyr llawrydd yn 'adfer' wrth i leoliadau perfformio ailagor a chymdeithas addasu i effeithiau'r pandemig. Mae'r adroddiad hwn yn rhoi cipolwg ar y foment bresennol i weithwyr llawrydd celfyddydol yng Nghymru, ac yn dadansoddi sut maent yn gweld eu dyfodol, ac effaith hirdymor y pandemig ar eu cyllid a'u lles.

Mae ymchwil ddiweddar wedi tynnu sylw at effaith anghymesur Covid-19 ar weithwyr llawrydd celfyddydol. Mae Arolwg y Llafurlu (Labour Force Survey) yn cefnogi allbwn ein adroddiad gan ddangos bod y pandemig wedi taro y sectorau celfyddydol, adloniant a hamdden galetaf,⁴ ac mae data'r Swyddfa Ystadegau Gwladol yn dangos bod tua 55,000 o swyddi celfyddydol (bron i draean o weithlu'r sector) wedi'u colli ers y cyfnod clo cyntaf yn y DU.⁵ Cyflwynwyd cynlluniau cymorth ar gyfer yr hunangyflogedig a'r sector creadigol (megis cronfeydd Gwytnwch a Sefydlogi CCC, Cronfa Llawrydd Llywodraeth Cymru, cynllun SEISS Llywodraeth y DU) ar anterth y pandemig yn 2020, a gan bod llawer o'r rhain wedi dod i ben, mae'n briodol ystyried cyflwr presennol y gweithlu llawrydd celfyddydol yng Nghymru.

² creativecardiff.org.uk/sites/default/files/Creative%20Cardiff%20study%20on%20COVID-19%20Support%20Scheme%202.4.20.pdf

³ National Theatre Wales, Strategic Equalities Plan 2021-22, nationaltheatrewales.org/about-us/company-policies/strategic-equalities-plan/

⁴ artsprofessional.co.uk/news/growing-freelance-creative-workforces-may-pose-risk-regions

⁵ artsprofessional.co.uk/news/55000-arts-jobs-lost-lockdown

Methodoleg

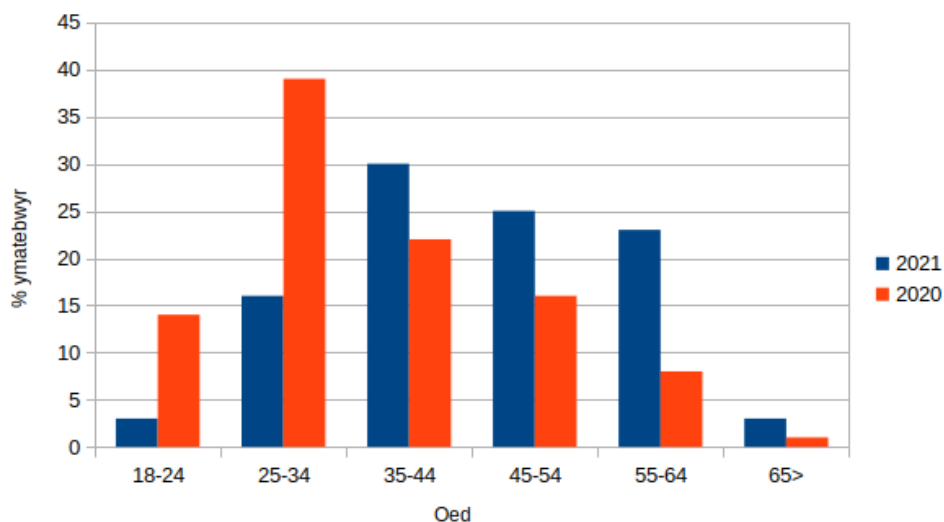
Dosbarthwyd arolwg ar-lein i weithwyr llawrydd yng Nghymru rhwng Medi a Hydref 2021.⁶ Datblygodd UEG arolwg oedd yn adlewyrchu llawer o'r cwestiynau a ofynnwyd yn arolwg 2020, er mwyn monitro newidiadau drwy alluogi cymhariaeth uniongyrchol. Derbyniwyd cyfanswm o 186 o ymatebion gan ystod o weithwyr llawrydd celfyddydol ledled Cymru. Mae'r adroddiad hefyd yn adlewyrchu ymatebion 250 o weithwyr llawrydd a gymerodd ran mewn grwpiau ffocws yn ystod 2021.

⁶ Gwrthododd Equity Cymru a Writers' Guild of Great Britain (WGGB) Wales ddosbarthu ein arolwg i'w haelodau.

Gwybodaeth am yr ymatebwyr

Oedran

Cafwyd ymateb da i'r arolwg ar draws oedrannau, ond yn gyffredinol roedd ymatebwyr yn hŷn nag yn arolwg 2020 (Ffigur 1).



Ffigur 1: Oed ymatebwyr 2020 a 2021

Lleoliad

Mae ymatebwyr yr arolwg wedi'u lleoli ledled Cymru (Ffigur 2): mae grwpio'r Awdurdodau Lleol yn ôl rhanbarth yn dangos bod 48% (2020: 74%) wedi'u lleoli yn Ne Cymru, gyda 26% (2020: 15%) yng Ngogledd Cymru a 26% (2020 : 11%) yng Nghanolbarth a Gorllewin Cymru.⁷ Roedd Caerdydd yn cyfrif am 12% o'r ymatebwyr (2020: 42%), a roedd mwy o ymatebwyr o Bowys (15%) - gweler Ffigur 2.

Mae tua 41% o weithwyr llawrydd celfyddydol yng Nghymru wedi'u lleoli mewn ardaloedd gwledig, patrwm a welir ar draws wahanol alwedigaethau (Ffigur 3).⁸ Dylunio oedd yr unig grŵp galwedigaethol lle roedd mwy o weithwyr llawrydd gwledig na gweithwyr llawrydd trefol.

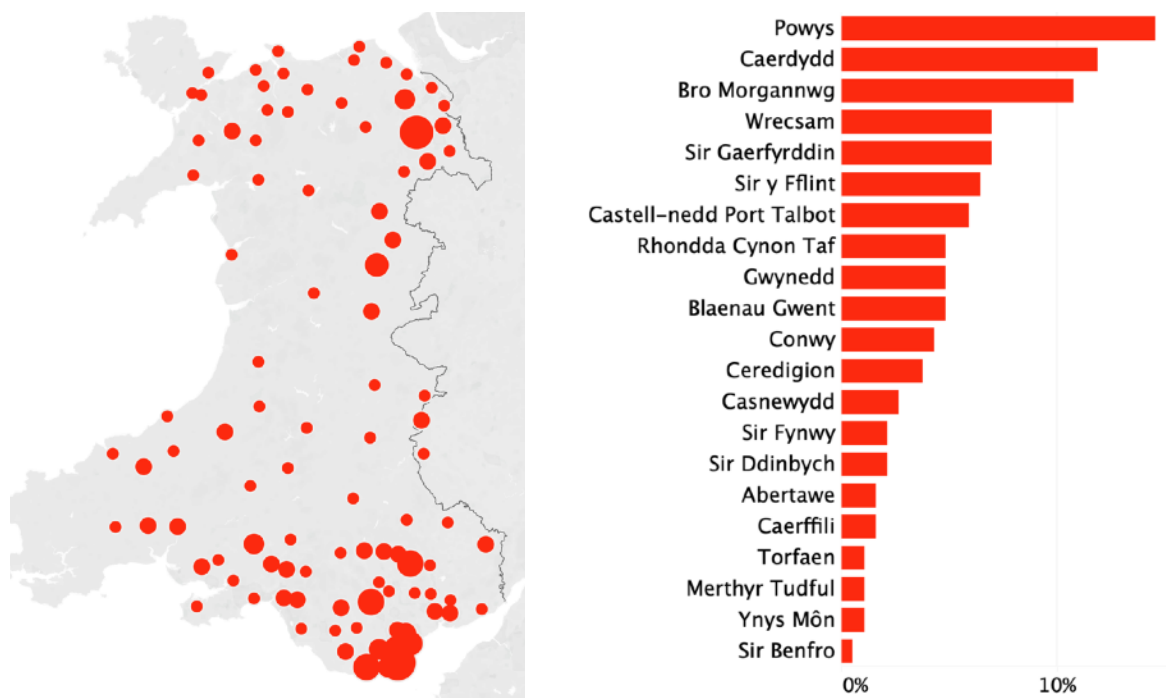
⁷ De Cymru: Merthyr Tudful, Castell-nedd Port Talbot, Abertawe, Pen-y-bont, Rhondda Cynon Taf, Bro Morgannwg, 1 Caerdydd, Caerffili, Blaenau Gwent, Torfaen, Casnewydd, Sir Fynwy. Canolbarth a Gorllewin Cymru: Powys, Ceredigion, Sir Gaerfyrddin, Sir Benfro. Gogledd Cymru: Conwy, Sir Ddinbych, Sir y Fflint, Gwynedd, Ynys Môn, Wrecsam.

⁸ Diffinwyd 'ardaloedd dinesig' fel clystrau o gellau grid cyffwrddol 1km² gyda dwysedd preswylwyr o 300 preswylwyr mesul km² a lleiafrif poblogaeth o 5,000. Diffinwyd 'ardaloedd gwledig' fel ardaloedd tu allan i glystyrau dinesig. Gweler ec.europa.eu/eurostat/web/rural-development/methodology.

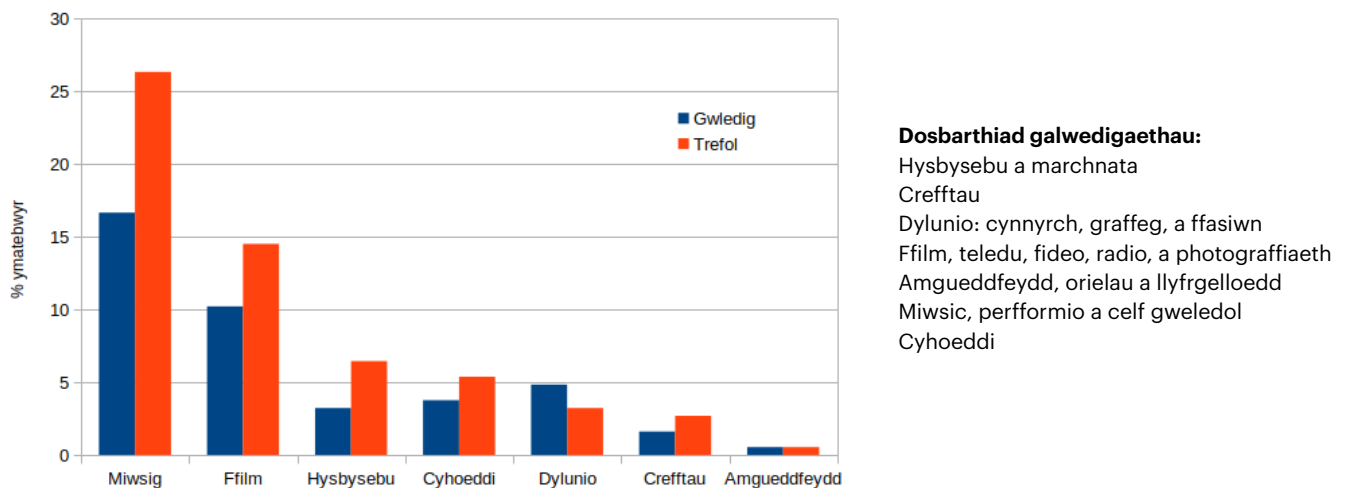
Her benodol i weithwyr llawrydd celfyddydol mewn ardaloedd gwledig yw diffyg seilwaith sylfaenol, sy'n effeithio ar eu gallu i gystadu a'u mynediad at waith. Mae'r effeithiau yma wedi cynyddu gan y newid i ffurf ddigidol yn dilyn Covid-19:

"Rydym yn byw mewn ardal wledig dros ben, ac mae'r cyfleoedd gwaith i bobl yn fy maes i yn brin. Dwi'n gwneud yn iawn ac yn gorfod bod yn ddyfalbarhaus, yn benderfynol a 'resilient' dros ben - mae'n ymdrech enfawr."

"Some work [since Covid-19] began to filter back in digital formats, but I am limited by a lack of broadband here in rural Wales (satellite is my only option and it is hugely expensive, with data limits)."



Ffigwr 2: Dosbarthiad ac awdurdod lleol yr ymatebwyr

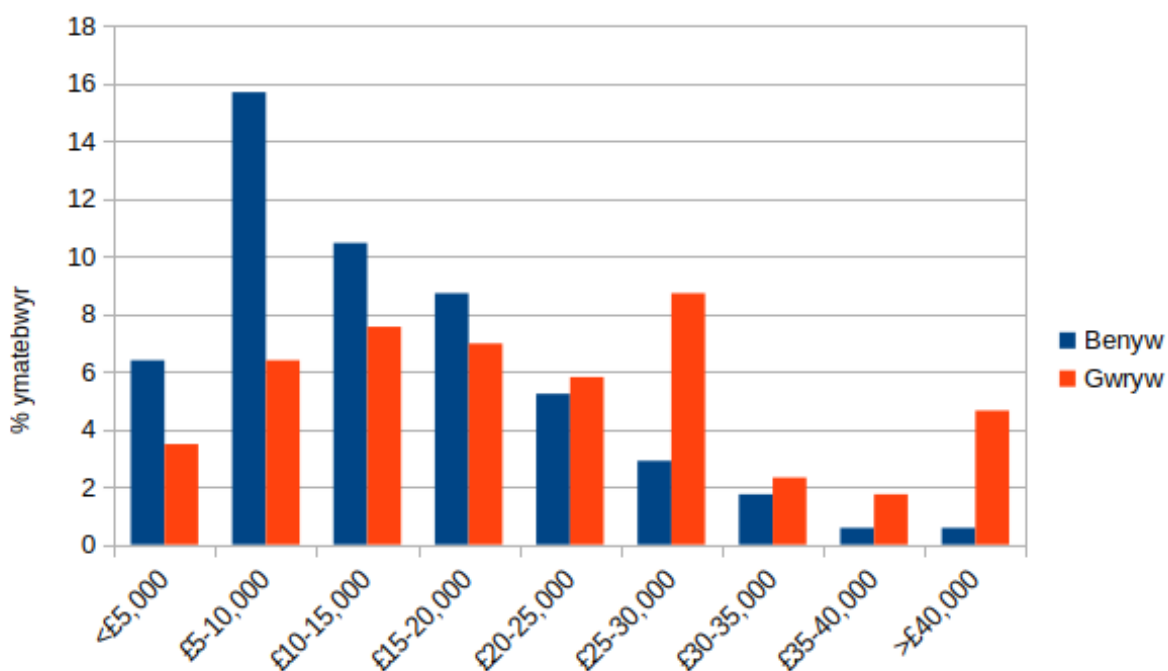


Ffigwr 3: Dosbarthiad dinesig/gwledig mesul galwedigaeth

Rhyw

Disgrifiodd 52% o ymatebwyr eu hunain fel menywod (2020: 52%), a 45% fel dynion (2020: 48%), gyda 2% yn anddeuaidd/arall, a 2% yn dewis peidio dweud.

Mae gwahaniaeth amlwg i'w weld eto (fel yn adroddiad 2020) rhwng tâl dynion a menywod cyn Covid: mae mwy na dwywaith cymaint o fenywod na dynion yn y band cyflog £5-10,000, ac mae eu cynrychiolaeth yn gostwng ym mhob band cyflog uwch (Ffigwr 4). Y band mwyaf cyffredin ar gyfer cyflog dynion yw £25-30,000.



Ffigwr 4: Incwm gwrywaidd/benywaidd ar gyfartaledd

Rhywedd

Disgrifiodd 76% o'r ymatebwyr eu hunain fel heterorywiol/syth, 7% fel deurywiol, 6% fel hoyw, a 3% fel eraill (pansexual, fluid). Roedd yn well gan 8% o'r ymatebwyr beidio â dweud. Mae hyn yn cymharu â'r arolwg Poblogaeth Blynyddol yng Nghymru o 2020 sy'n awgrymu bod pobl hoyw a deurywiol yn cynnwys tua 3% o boblogaeth Cymru.⁹ Dynodwyd un yn draws.

Er bod ymatebwyr yr arolwg wedi nodi fod y sector celfyddydau a diwylliant yn ymddangos yn gynhwysol yn gyffredinol, awgrymodd yr arolwg bod rhai grwpiau yn gwynebu rhagfarnau a rhwystrau, a gynyddodd yn ystod y pandemig.

⁹ stats.wales.gov.wales/Catalogue/Equality-and-Diversity/Sexual-Orientation/sexualidentity-by-year-identitystatus

“The live event industry is open and inclusive from the outside but really it's very white and male-dominated from the top down.”

“As a female Lighting Designer I would say there is still some 'old school' prejudice in this role.”

Iaith Gymraeg

Dychwelwyd 5% o'r ymatebion yn Gymraeg (2020: 18%). Nid oedd 39% o'r ymatebwyr yn siarad Cymraeg (2020: 29%). Er nad oes modd cymharu'r categorïau yn llwyr rhwng yr arolygon, roedd gan 36% wybodaeth sylfaenol o'r Gymraeg (2020: 21%) a 26% wybodaeth sgysiol o'r Gymraeg (2020: 48%).

Anabledd

Mae gan 17% o'r ymatebwyr anabledd, nam neu gyflwr iechyd corfforol neu feddyliol hirdymor, o'i gymharu â 23% o bobl o oedran gweithio yng Nghymru gyfan.¹⁰ Nid oedd y cwestiwn cymharol yn 2020.

Ethnigedd

Mae 7% o'r ymatebwyr o gefndiroedd Du, Asiaidd, a/neu o ethnigedd cymysg/lluosog eraill (2020: 5%), o gymharu â 5% yng Nghymru i gyd.¹¹

Cyfrifoldebau gofalu

Mae gan 34% o'r ymatebwyr gyfrifoldebau gofalu (fel bod yn ofalwr sylfaenol neu eilaidd i blant, person hŷn, neu rhywun ag anabledd), a nodwyd bod cyfuno'r cyfrifoldebau gofalu hynny â swydd lawrydd yn aml yn arbennig o anodd. Gwnaed y pwynt hwn hefyd mewn adroddiadau eraill.¹² Roedd cau ysgolion yn ysbeidiol yn ystod y pandemig yn ychwanegu straen i'r grŵp hwn.

“As a woman working in TV it's almost impossible to have a child as filming hours are average 14hr days and travel. Really hard to balance life.”

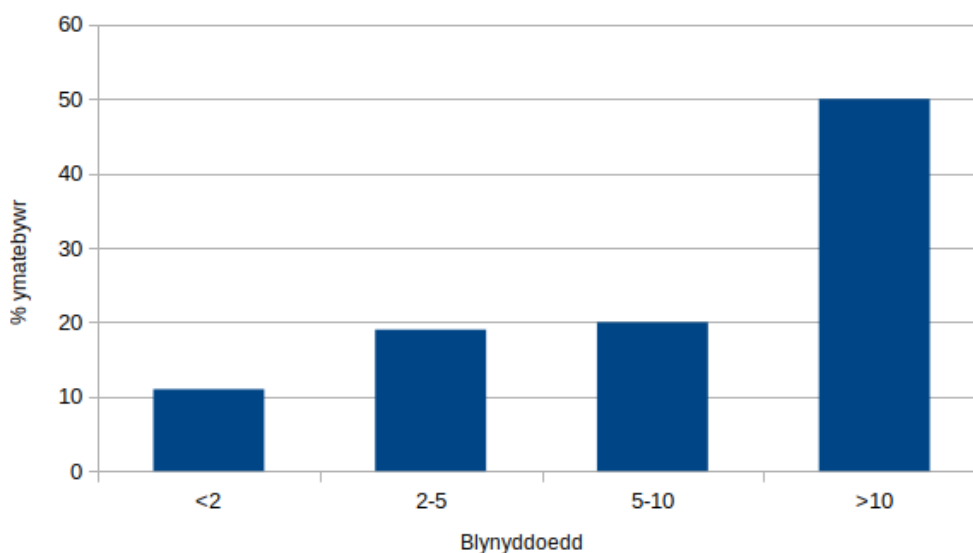
¹⁰ <https://statswales.gov.wales/Catalogue/Equality-and-Diversity>

¹¹ <https://statswales.gov.wales/Catalogue/Equality-and-Diversity>

¹² theguardian.com/tv-and-radio/2021/nov/30/he-fell-on-my-body-bit-me-work-tv-woman-britain-childcare

Hyd gyrfa

Roedd 70% o'r ymatebwyr wedi gweithio yn y sector am fwy na 5 mlynedd (2020: 63%), ac roedd 20% wedi gweithio ynddo am lai na 2 flynedd (2020: 14%) - gweler Ffigur 5.



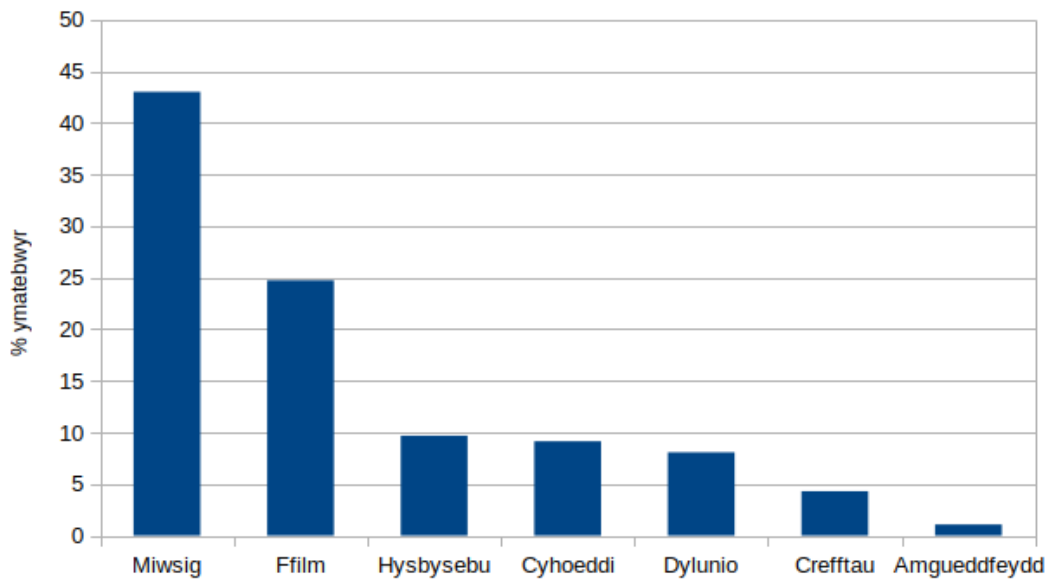
Ffigur 5: Hyd gyrfa yr ymatebwyr

Galwedigaethau

Mae y grŵp mwyaf yn gweithio ym maes cerddoriaeth, perfformio a'r celfyddydau gweledol (43%). Mae hyn yn cynnwys gweithwyr llawrydd sy'n gweithio fel artistiaid (17%), cerddorion (14%), actorion, diddanwyr a chyflwynwyr (12%). Mae'r grŵp mwyaf nesaf yn gweithio ym maes ffilm, teledu, fideo, radio a ffotograffiaeth (25%). Mae hyn yn cynnwys swyddogion celfyddydau, cynhyrchwyr a/neu gyfarwyddwyr (12%) a ffotograffwyr, gweithredwyr offer clyweled a darlledu (11%). Y grwpiau eraill oedd awduron, ysgrifennwyr, a chyfieithwyr (8%), dylunwyr graffig (5%), dawnswyr a/neu goreograffwyr (5%) a gweithwyr llawrydd eraill sy'n gweithio mewn galwedigaethau fel cysylltiadau cyhoeddus neu fel athrawon mewn celf a chrefft.

Mae'r cyfrannau hyn yn unol yn fras â maint sectorau creadigol Cymru, gyda cherddoriaeth a'r celfyddydau perfformio, a ffilm, teledu, radio, fideo a ffotograffiaeth yn ddau gyflogwr mwyaf yn y diwydiant creadigol yng Nghymru.¹³

¹³ Komorowski, M., & Lewis, J. (2020). Clwstwr Creative Industries Report No.1: The Size and Composition of the Creative Industries in Wales. Clwstwr / Caerdydd Greadigol, 1, 1-33. clwstwr.org.uk/sites/default/files/2020-05/Creative%20Industries%20Report%20No%201_Final_compressed.pdf



Ffigwr 6: Galwedigaeth pennaf yr ymatebwyr

Statws cyflogedig

Roedd 80% o'r ymatebwyr yn hunangyflogedig (2020: 67%), gyda lleiafrif (2%) yn weithwyr cyflogedig (PAYE) (2020: 5%). Mae nifer sylweddol (18%) yn dod o fewn y ddau gategori (2020: 25%).

Incwm

Ar gyfartaledd, roedd incwm blynyddol yr ymatebwyr ychydig dros £17,000 (bron yn union yr un fath â ffigwr 2020), sef 53% o gyflog cyfartalog Cymru o £32,000,¹⁴ a 62% o incwm cyfartalog y DU yn y sector gelfyddydol.¹⁵ Roedd incwm 63% o ymatebwyr yn llai na £20,000 y flwyddyn (2020: 61%).

Mae hyn yn cadarnhau'r amodau gwaith ansicr a brofir gan weithwyr llawrydd yng Nghymru. Ni ellir esbonio'r cyfraddau cyflog isel yn llwyr yn ôl oedran na phrofiad: mae 50% o'r ymatebwyr wedi bod yn gweithio am fwy na 10 mlynedd yn y sector celfyddydol (Ffigwr 5). Mae'n fwy tebygol nad yw amodau gwaith ar gyfer gweithwyr llawrydd yn caniatáu yr un dilyniant gyrfa ag y gellid ei ddisgwyl ymhlith gweithwyr traddodiadol.

Mae'r pandemig wedi ymhelaethu ar yr anawsterau hyn:

¹⁴ plumplot.co.uk/Wales-salary-and-unemployment.html

¹⁵ gov.uk/government/statistics/dcms-sectors-economic-estimates-2020-earnings/dcms-economic-estimates-2020-provisional-earnings

"[I have been d]enied holiday pay, sick pay etc on the basis of self-employment. Myth of self-employment is that earnings are sufficient to offset these costs. It's institutionalised low pay. Also, industry rates are not commensurate with the work done or more importantly, comparable with the salaries of people within organisations."

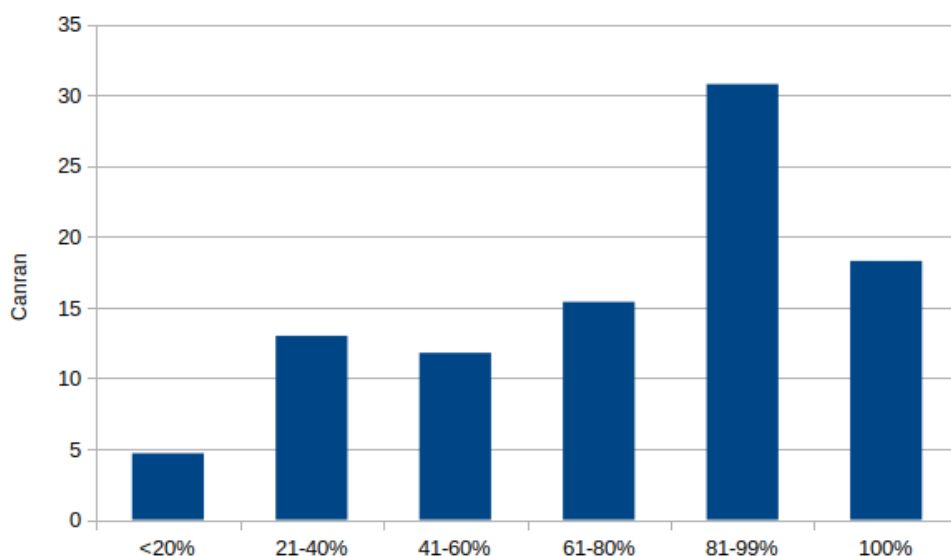
"The difference in benefits when compared to my life pre-self-employment are stark. Fees/salaries do not sufficiently take this into consideration. I feel at a disadvantage when comparing to 'regular' work/jobs."

Effaith Covid-19

Colled gwaith

Nododd 92% o'r ymatebwyr fod Covid-19 (2020: 94%) wedi effeithio'n negyddol ar eu gwaith. Mae hyn wedi arwain at amodau byw ansicr iawn i rai gweithwyr llawrydd.

Collodd bron i hanner (49%) o leiaf 80% o'u gwaith. Ar gyfartaledd, collodd ymatebwyr 71% o'r gwaith a oedd ar gael iddynt fel arfer.



Ffigwr 7: Canran o waith a gollwyd

Er bod hyn yn paentio darlun trychinebus ar y cyfan, ni brofodd pob ymatebydd effaith negyddol. I 6 o'r ymatebwyr, trwy gynyddu gweithgareddau ar-lein, mae'r pandemig wedi cynnig mwy o waith nag o'r blaen. Mae hyn yn tynnu sylw at yr angen am seilwaith da ar gyfer gweithlu llawrydd gelfyddydol gweithredol sy'n gallu gwrthsefyll argyfwng.

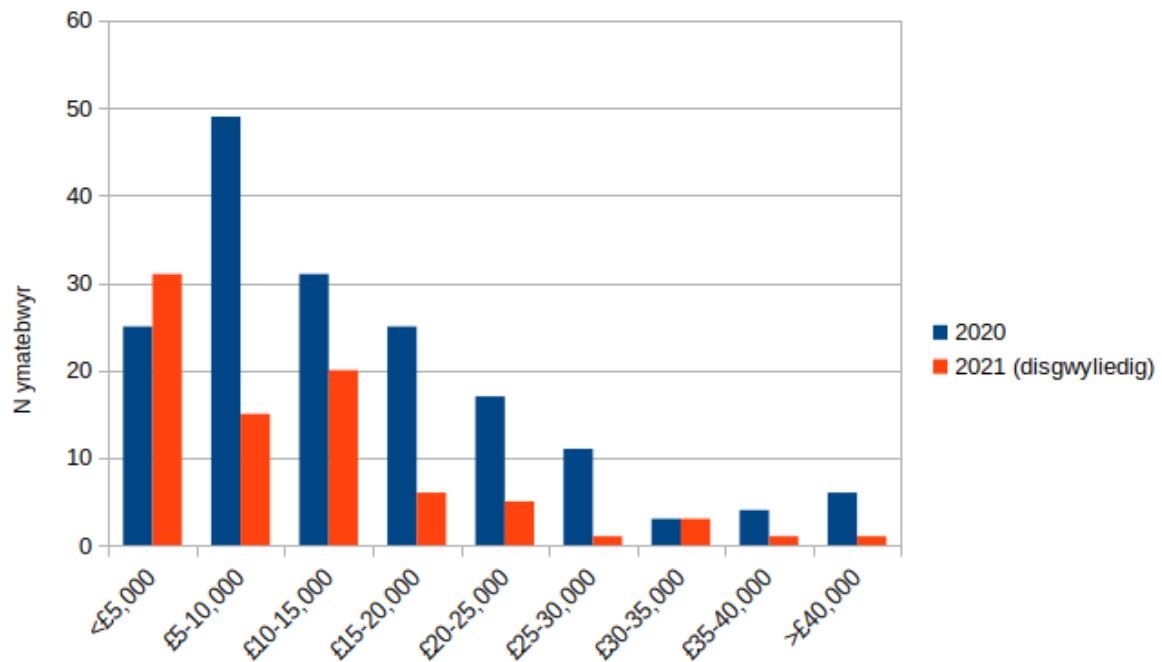
"I did get a lot more editing work outsourced to me which I wouldn't have usually been afforded or been able to take on if it wasn't for the pandemic."

Colled incwm

Ar gyfartaledd, collodd ymatebwyr oedd wedi colli incwm tua £14,000 yn ystod 2020. Mae hyn yn 82% o incwm blynyddol cyfartalog, sydd ychydig dros £17,000 (gweler uchod).

Dangosodd colli incwm yn 2021, hyd ddyddiad yr arolwg, rywfaint o welliant, gyda cholled o ychydig dros £12,000 ar gyfartaledd. Amcangyfrifodd ymatebwyr y byddai eu

colled ar gyfartaledd dros flwyddyn lawn 2021 ychydig yn llai eto, ychydig dros £10,000 (Ffigur 8), gan ddod â chyfanswm y golled incwm ar gyfartaledd dros ddwy flynedd y pandemig i tua £24,000.



Ffigur 8: Incwm a gollwyd dros 2020 a 2021 mesul band.

Mae effaith ariannol Covid-19 yn mynd tu hwnt i'r gweithwyr llawrydd eu hunain, oherwydd bod colledion ariannol yn aml yn effeithio ar eu teuluoedd. Yn y cyd-destun hwn, mae menywod a gweithwyr llawrydd sydd â chyfrifoldebau gofalu yn arbennig o agored i niwed.

“Cafodd bron fy holl waith oedd yn weddill o Fawrth 2020 ymlaen ei ohirio tan 2021, ac ambell brosiect unigol eu canslo'n gyfangwbl.”

“I was completely financially dependent on my husband.”

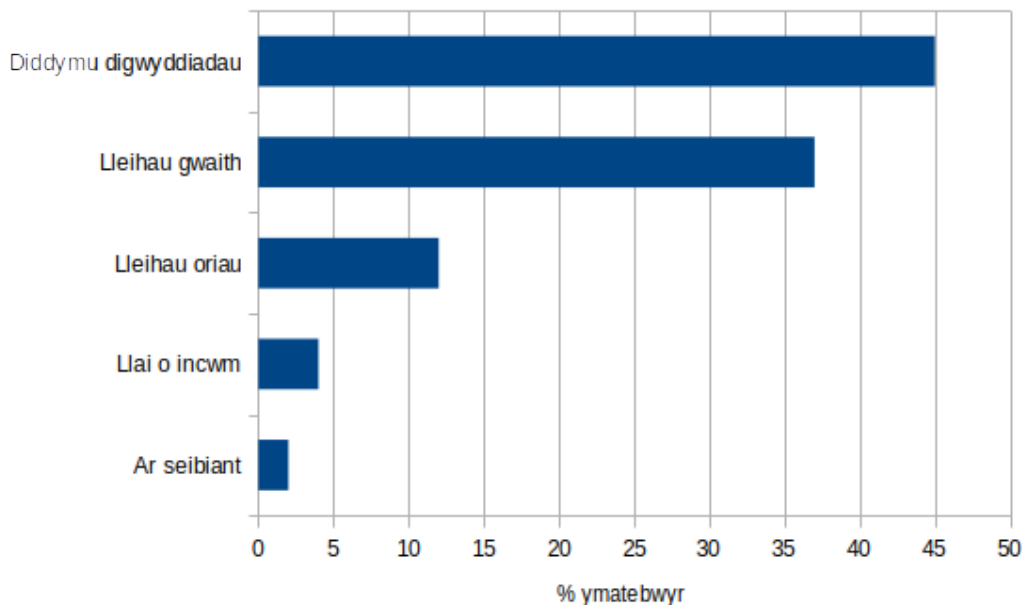
“O ran fy ngwaith, fe wnes i lawer llai o arwain gweithdai a mwy o waith cynhyrchu. Fe wnes i hefyd dderbyn gwaith nad oedd yn gyffrous iawn i mi yn greadigol oherwydd fy mod angen yr incwm. Canslwyd un darn mawr o waith i mi, ac roedd gorfod chwilio am fanion bach yma ac acw i wneud fyny am hynny yn hynod flinedig.”

“Loss of work meant loss of income which resulted in moving back with parents and not being able to pay phone bill etc.”

“I had to support my grown children again, I had to support my mother [...]”

Rhesymau am golled gwaith

Nododd bron i hanner (45%) yr ymatebwyr mai prosiectau a digwyddiadau yn cael eu canslo oedd y prif reswm dros golli gwaith, ac yna gostyngiad neu gwtogi ar gynigion gwaith a'r cyfleoedd sydd ar gael (37%) - gweler Ffigwr 9.



Ffigwr 9: Rhesymau am golled gwaith

Yn gyffredinol, dywedodd ymatebwyr fod y pandemig wedi arwain at benderfyniadau anodd gyda lefelau uchel o ansicrwydd ynghylch y dyfodol:

"Due to job insecurity I have taken a PAYE job as an employee and shut down my business mostly."

"Because many people have lost their jobs and/or their businesses have closed, it is very difficult to find a client, especially as most people now have financial problems."

"There is very little support for freelancers in North Wales. Barriers include financial barriers to accessing support, funding opportunities, work opportunities, transport links, accessible arts culture venues and spaces, no infrastructural support for emerging/intermediate arts to train, and gain experience or exposure in the area, limited access to venues and audiences, limited access to other artists and good practice. No representation from national venues in the North, and requirement to travel to South Wales is financially impossible as a working-class single mum, as well as limited time around childcare for transport."

Effaith ar weithwyr llawrydd

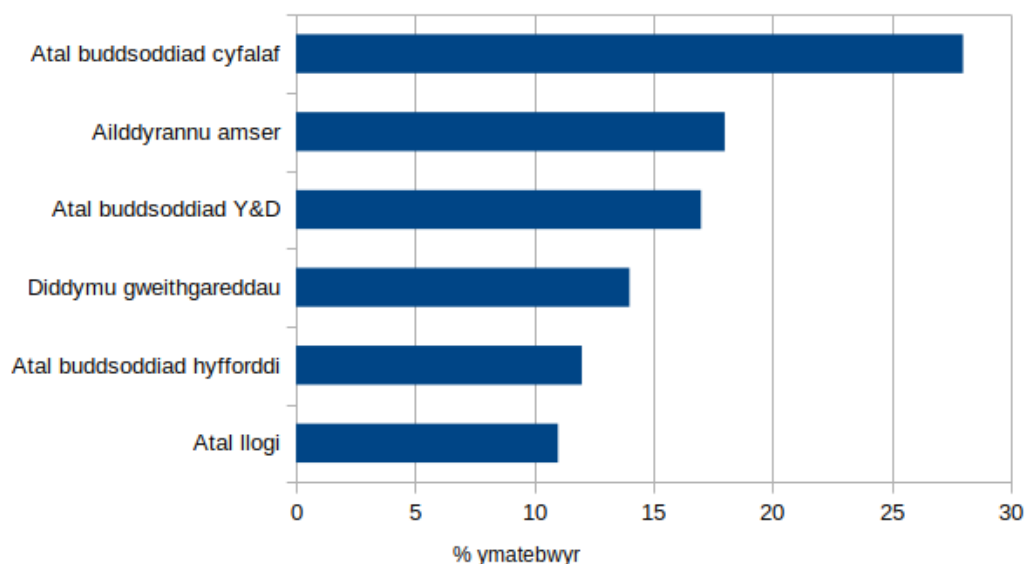
Roedd colli incwm a gwaith yn golygu bod dros hanner yr ymatebwyr (57%) wedi stopio buddsoddi mewn offer, addysg, hyfforddiant newydd ac ati (Ffigur 10). Hefyd, roedd yn rhaid i 18% arallgyfeirio amser i weithgareddau y tu allan i'r sector ddiwylliannol yng Nghymru. Ymhlith yr effeithiau eraill roedd llai o weithwyr llawrydd ac is-gontractwyr yn cael eu cyflogi ar brosiectau.

Yn gyffredinol, dywedodd ymatebwyr bod effaith hirdymor ar eu busnes a'u gweithgareddau:

“Roeddwn yn ddibynol ar gynigion i wneud gwaith dros Zoom a chefias nawdd ymchwil bychan gan y CCC. Rwyf wedi penderfynu ymddeol o waith mewn ysgolion oherwydd y cyfyngiadau mae Covid yn ei greu.”

“I could no longer build my reputation in the marketplace and lost my momentum for networking for new project-based partnerships and work. I am effectively back at square one with my business, but with many more restrictions on my business activities and offer.”

“[My pre-Covid investments] took more than half of my income [i]n the year before covid, so the grants that I did receive didn't account for this long-term investment. I'm now in a lot of debt, having taken out 2 credit cards with [£]6,500 limits just to survive the year.”



Ffigur 10: Effaith colled incwm a gwaith

Llesiant

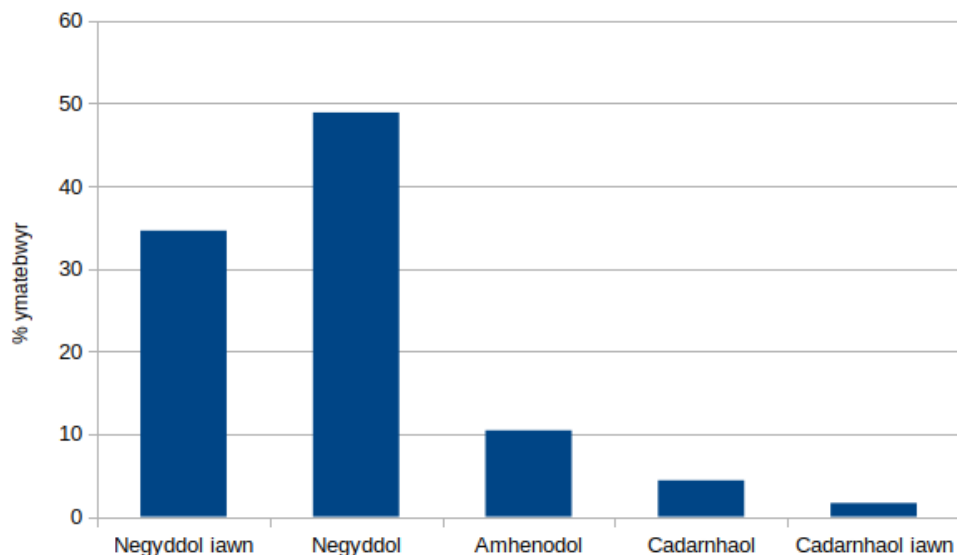
Effeithiwyd llesiant 84% o ymatebwyr yn negyddol oherwydd Covid-19 (2020: 79%), gyda dros draean yn nodi effaith “hynod negyddol” ar eu lles (Ffigur 11). Roedd effeithiau tymor hir yn cynnwys problemau iechyd meddwl a chorfforol a gorweithio.

Mae hyn yn awgrymu nad yw lles gweithwyr llawrydd celfyddydol wedi “bownsio’n ôl” yn ystod y flwyddyn ddiwethaf, ond ei fod wedi dirywio ymhellach:

“Gan nad oeddwn yn gallu cyd-weithio ag artistiaid eraill a mynychu arddangosfeydd yn y byw ac ati, ffeindiais i mod fy hunan hyder wedi gostwng.”

“I became seriously ill and my mental health was damaged beyond repair.”

“I have had to do more hours, resulting in increased seizures.”



Ffigur 11: Effaith ar lesiant

Effaith y cynlluniau cymorth

Ceisiadau cynlluniau cymorth

Cyn Covid-19, dim ond 8% o'r ymatebwyr oedd erioed wedi gwneud cais am gynllun cymorth o unrhyw fath, ond yn ystod Covid-19 gwnaeth 91% o'r ymatebwyr hynny. Ar gyfartaledd, gwnaeth ymatebwyr gais am 2 gynllun cymorth (Tabl 1). O'r 364 o geisiadau am gymorth, roedd 86% yn llwyddiannus. Y rhai mwyaf cefnogol oedd y Gronfa Llawrydd gan Lywodraeth Cymru (Cronfa Adferiad Diwylliannol), SEISS, a Chredyd Cyf-fredinol (Ffigwr 12).

Roedd Cronfa Adferiad Diwylliannol Llywodraeth Cymru ar gyfer Gweithwyr Llawrydd yn cyfrif am 36% o geisiadau, gyda 9% ohonynt yn anlwyddiannus. Roedd cynllun SEISS Llywodraeth y DU yn cyfrif am 29% o geisiadau, gyda 5% ohonynt yn anlwyddiannus (2020: 47%). Roedd Credyd Cynhwysol yn cyfrif am 12% o geisiadau, ac roedd 12% ohonynt yn anlwyddiannus (2020: 28%).

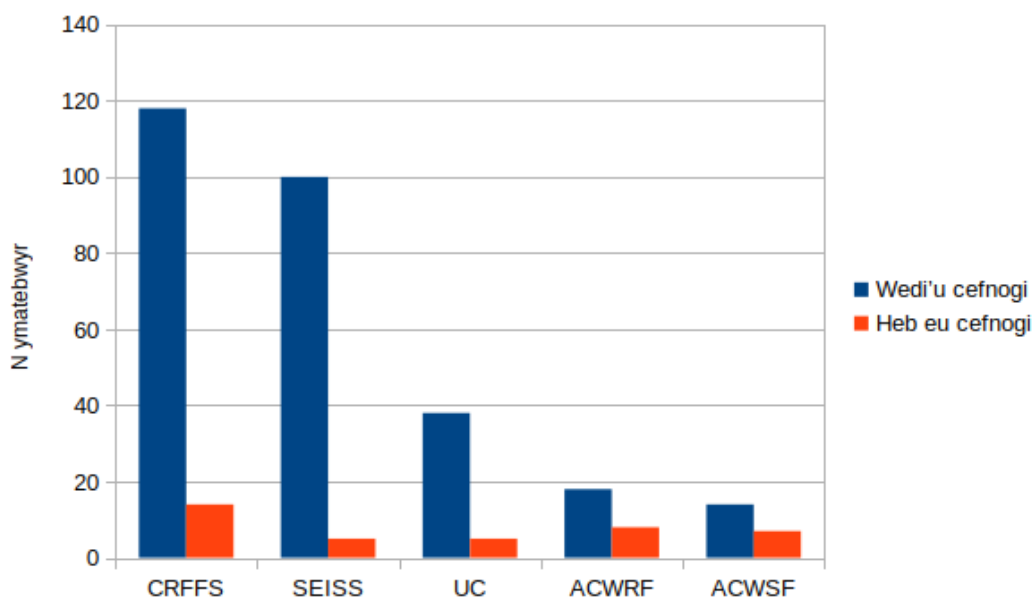
Cynllun	Cefnogwyd	Heb gefnogi	Anghymwys	Anymwybodol
CRFF	118	14	19	18
SEISS	100	5	41	13
UC	38	5	71	15
ACWRF	18	8	43	63
ACWSF	14	7	31	72
VAT	9	2	57	51
SB	6	3	70	46
TTP	6	0	35	75
JRS	4	5	67	48
SSPR	0	2	62	53
Total	313	51	496	454

Tabl 1: Ceisiadau cynlluniau cymorth¹⁶

(CRFF: Cronfa Llawrydd Llywodraeth Cymru ; SEISS: Cynllun Cymorth Incwm Hunan-gyflagedig; UC: Credyd Cynhwysol; ACWRF: Cronfa Gwynwch (Ymateb Brys) Cyngor Celfyddydau Cymru; ACWSF: Cronfa Ymsefydlogi Arts Council of Wales Stabilisation Fund; VAT: Gohirio VAT a taliadau Treth Incwm; SB: Grantiau Ariannu Busnesau Bach; TTP: HMRC Time To Pay/Amser i Dalu; JRS: Cynllun Cadw Swyddi; SSPR: Gellyngdod Tâl Salwch Statudol)

¹⁶ Roedd 9 o weithwyr llawrydd wedi derbyn cymorth o ffynhonnellau eraill, gan gynnwys sefydliad PRS ar gyfer cerddori-aeth (<https://prsfoundation.com/funding-support/>), Theatre Artist Fund (<https://theatreartists.fund/>), Bounce Back Loan, Busnes Cymru, a Cronfa y Loteri Genedlaethol.

Fel yn 2020, roedd nifer isel o ymgeiswyr i gynlluniau Cyngor Celfyddydau Cymru, gan ffurfio dim ond 13% o'r holl geisiadau. Roedd 66% o'r ceisiadau i'r Gronfa Sefydlogi yn llwyddiannus (2020: 75%), a 69% o'r rheini i'r Gronfa Ymateb Brys (2020: 74%).



Ffigur 12: Cynlluniau cymorth gyda nifer ceisiadau uchel

Cymwyster

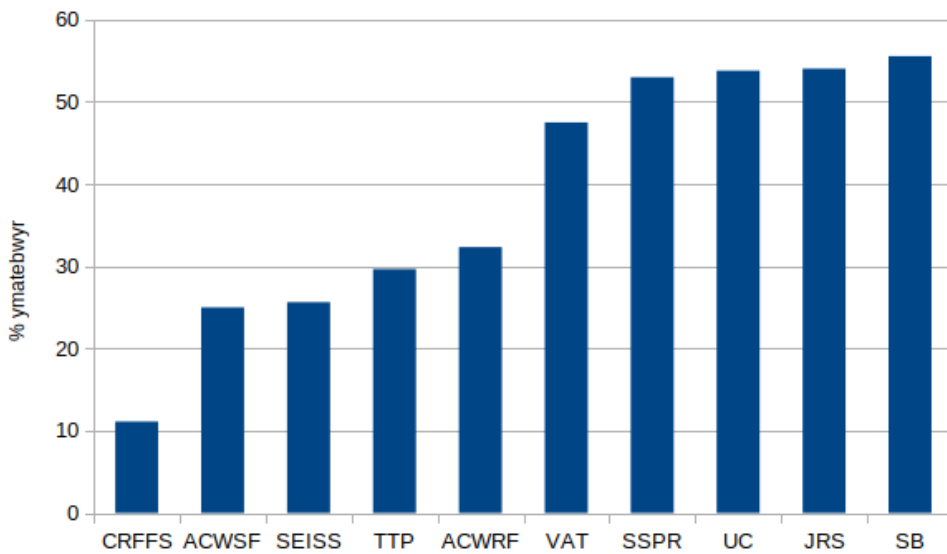
Ar gyfartaledd roedd pob gweithiwr llawrydd celfyddydol yn anghymwys ar gyfer 2.6 cynllun cymorth. Gan gymryd ymatebwyr a oedd yn anghymwys fel canran o bawb a atebodd y cwestiwn am y cynllun, Cronfa Adfer Diwylliannol Llywodraeth Cymru oedd y mwyaf "croesawgar" - dim ond 11% oedd yn anghymwys. Roedd mwy o ymatebwyr yn anghymwys ar gyfer cynlluniau Cyngor Celfyddydau Cymru (25% ar gyfer y Gronfa Ymateb Brys a 32% ar gyfer y Gronfa Sefydlogi), a chynlluniau mwy arbenigol llywodraeth y DU — lle roedd 50% o ymgeiswyr yn anghymwys (Ffigur 13).

Mae anghymwyster yn cael effaith niweidiol ar rai busnesau llawrydd:

"Roeddwn i mewn sefyllfa lle nad oeddwn wedi bod yn llawrydd am ddigon o amser i fod yn gymwys am SEISS, ac fe wrthododd cwmni lle roedd fy ngwaith wedi canslo gydnabod hynny, gan honni mai 'mewn trafodaeth' oeddem ni, yn hytrach na mewn cytundeb llafar (roeddwn yn disgwyl am gytundeb electroneg ar y pryd). O ran fy ngwaith PAYE, fe gawsom gefnogaeth CRF a grant busnes bach, a oedd yn llawer o gymorth i fusnes micro."

"I was really disappointed not to receive the first SEISS as I hadn't been a freelancer for a long enough period of time. A new business like mine needed the money more than established ones. I had no financial support for months."

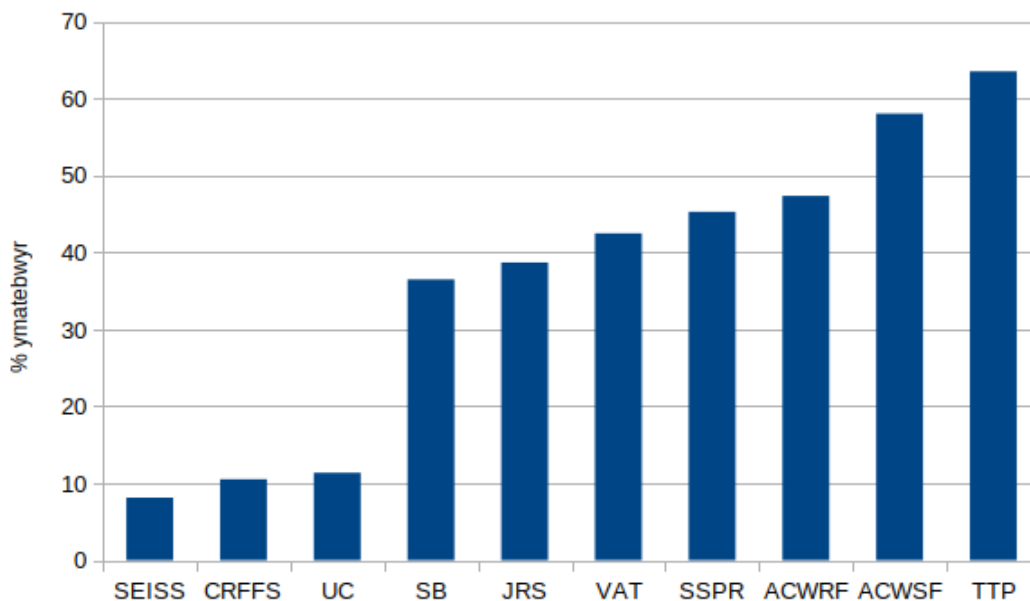
“Until the pandemic, there was little support as I fell outside of the normal funding available. This has improved due to the freelance funding and I am now able to use this funding to rebuild the business.”



Ffigwr 13: Anghymwyster cynlluniau cymorth

Diffyg ymwybyddiaeth o gynlluniau cymorth

Gan gymryd ymatebwyr nad oeddent yn gwybod am gynllun fel canran o bawb a atebodd y cwestiwn am y cynllun hwnnw, mae'n amlwg mai'r tri cynllun cymorth mwyaf poblogaidd (CRF, SEISS, UC) oedd y rhai yr oedd y mwyafrif o ymatebwyr yn gwybod amdanynt (roedd diffyg ymwybyddiaeth yn 11% neu lai) - gweler Ffigwr 14.



Ffigwr 14: Diffyg ymwybyddiaeth am gynlluniau cymorth

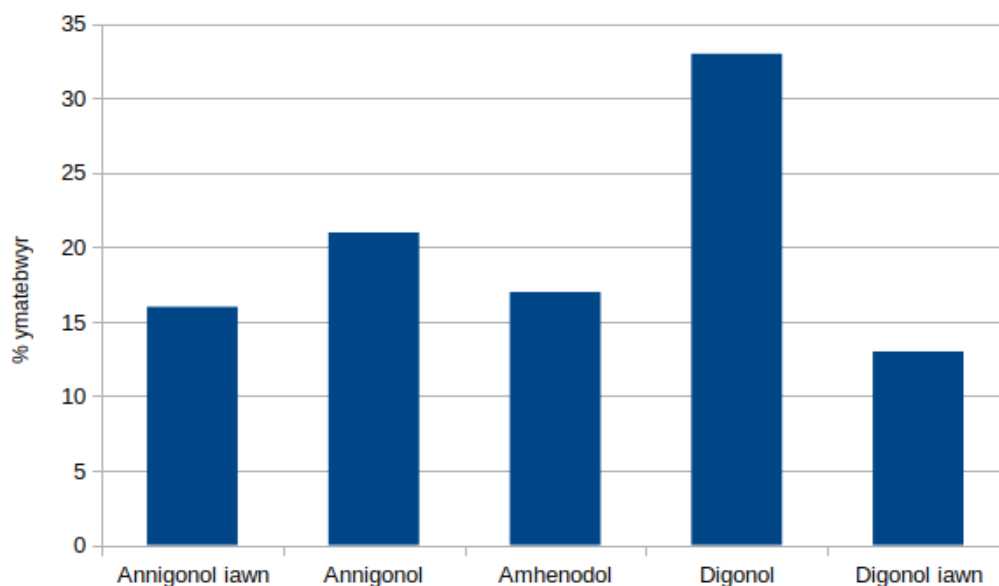
Roedd ymatebwyr yn llawer llai ymwybodol o gynlluniau cymorth eraill Llywodraeth y DU, er enghraifft 30% nad oedd yn ymwybodol o'r cynllun Busnesau Bach a 60% nad oedd yn ymwybodol o'r cynllun 'Time to Pay'. Mae hyn yn codi cwestiynau ynghylch pa mor effeithiol oedd cyhoeddusrwydd y cynlluniau hyn.

Roedd gan y ddau gynllun Cyngor Celfyddydau Cymru lefelau ymwybyddiaeth o 47% (Cronfa Gwydnwch) a 58% (Cronfa Sefydlogi), sy'n awgrymu bod CCC angen adolygu eu ffyrdd o hyrwyddo cynlluniau.

"Dydw i ddim yn siwr os oedd cymorth/grantiau ddigonol ar gael ar gyfer llawryddion yn y celfyddydau yng Nghymru oherwydd nid oeddent wedi cael eu hysbysebu'n ddigon da yn fy marn i."

Gwybodaeth am gynlluniau cymorth

Gan adlewyrchu'r diffyg ymwybyddiaeth uchel ar gyfer rhai cynlluniau cymorth, dim ond 46% o'r ymatebwyr a oedd yn teimlo eu bod wedi cael gwybodaeth ddigonol am yr ystod o gynlluniau cymorth Covid-19 oedd ar gael.



Ffigur 15: Gwybodaeth am gynlluniau cymorth

Nododd ymatebwyr fod gweithwyr llawrydd llai profiadol yn cael amser anoddach yn dod o hyd i opsiynau cymorth. Gan mai dim ond 8% o ymatebwyr a oedd wedi gwneud cais am gymorth cyn-Covid (gweler uchod), efallai nad oedd llawer o brofiad ysgrifennu ceisiadau, sy'n cymhlethu'r anawsterau sy'n gysylltiedig â'r diffyg ymwybyddiaeth.

“Nid oeddwn yn gallu rhwydweithio a chyd-weithio gydag artistiaid eraill cymaint ac yr hoffwn.”

“I'm unaware of support for women within live events and music festivals. I would cherish an opportunity to seek support for furthering my career and expanding on skills and experience.”

“Freelancing can be very isolating [so] access to knowing people who are more experienced is essential to feel supported.”

Nodwyd fod rhwydweithiau cymorth wedi dod yn fwy hanfodol fyth yn ystod y pandemig. Gan fod dibynnu ar rwydweithiau neu gefnogaeth cymunedol a ddarperir gan undebau, er enghraifft, yn bwysig. Mae'n debyg bod gweithwyr llawrydd newydd gyda rhwydweithiau gwannach wedi effeithio ar y gallu i ddod o hyd i gefnogaeth.

“Nid oes unrhyw gefnogaeth i bobl fel fi. Dwi wedi gweithio ar brosiect pilot I fentora pobl sy'n gweithio yn yr run un maes a fi, ac yn teimlo'n gryf y byddai sefydlu rhwydweithiau lleol parhaol gyda cefnogaedd cydlynnydd yn gwneud gwahaniaeth mawr i gadw pobl llawrydd mewn cysylltiad, I cyd-drefnu digwyddiadau defnyddiol, llesol a hyfforddiant yn gwneud gwahaniaeth mawr.”

“Networks are there (undoubtedly) but they can be a bit niche and also not particularly visible if you're not in the requisite circles.”

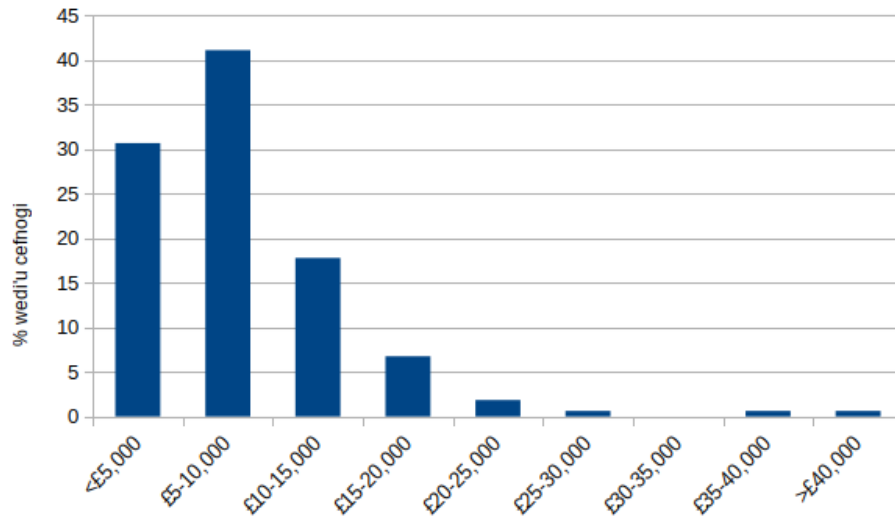
Mae'r arolwg yn nodi pwysigrwydd sianeli a rhwydweithiau cyfathrebu - fel Caerdydd Greadigol (a gynhaliodd gyfres o gyfweiliadau ar-lein gyda chyllidwyr allweddol yn 2020 i helpu i egluro a lledaenu cynlluniau) - i gyrraedd cymuned llawrydd gwasgaredig ac weithiau ynysig.

Cefnogaeth ariannol a dderbynwyd

Er ei fod yn galonogol bod llawer o ymatebwyr yn derbyn cefnogaeth fawr ei hangen, dim ond tua hanner eu hincwm coll yr oedd hyn yn ei gwmpasu. Ar gyfartaledd derbyniodd ymatebwyr £8,300 gan gynlluniau cymorth, sef 58% o'r golled incwm ar gyfartaledd o £14,300 yn 2020 (Ffigwr 16).

Diffygion mewn cefnogaeth

Nododd rhai gweithwyr llawrydd â nodweddion gwarchodedig a/neu a oedd â chyfrifoldebau gofalu bod diffygion mewn cefnogaeth. Dywedodd ymatebwyr bod problemau darpariaeth efo rhai o'r cynlluniau, gan gynnwys cronfeydd yn 'rhedeg allan' o arian mewn rhai ardaloedd.



Ffigur 16: Cefnogaeth a dderbyniwyd gan fand ariannol

(a) Rhyw

Mae'r heriau penodol y mae menywod yn eu hwynebu yn cynnwys rhagfarn ar sail rhyw a diffyg cydnabyddiaeth.

"Being a female is always difficult in the performance industry."

"A lot of places still try to get me to work for nothing, for the 'exposure'. I sometimes feel that I would be taken 'more seriously' if I were male!"

"I honestly find it really hard to be heard as a ... woman from a very rural part of Wales."

(b) Anabledd

Soniodd gweithwyr llawrydd ag anabledau am rwystrau fel iaith gymhleth mewn dogfennau, a'r teimlad cyffredinol nad yw awdurdodau mewn gwirionedd yn deall anabledd. Dywedodd ymatebwyr hefyd fod diffyg dealltwriaeth o wir anghenion y sector llawrydd gelfyddydol.

"The way text is presented is confusing - bilingual emails can become a wall of words if not managed properly; it would also be useful to have more description and explanation of what a place I might be attending will be like - such as photographs of the building inside and out, what the parking is like."

"My own needs arising from unpredictable disability and chronic illness and the unpredictable requirements to support my disabled children... I am surrounded by a cage of barriers [...]"

"I would have applied to Creative Wales but the opportunities were not disabled friendly [...]"

"[Grants were looking for] evidence [...] such as proof of cancelled work, which did not apply. [Given] my disorder, I went into a personal lockdown early for the sake of my own health, and did not book any in person work, so had no proof of cancelled work. In this way I was punished for being a disabled creative. [...] The only support money I received was a small amount of universal credit (less than £1000 over the pandemic), none of the grants reached me. I relied on others in my life for a place to live and to ensure I was not hungry."

Mae hyn yn dangos bod gan rai grwpiau lai o fynediad i'r cynlluniau cymorth a oedd ar gael ac nid oeddent yn gallu ymgeisio amdanynt. Un ateb posibl ar gyfer gwella'r sefyllfa hon yw y gall sefydliadau a llywodraethau Cymru a'r DU wella hygyrchedd ar gyfer is-grwpiau penodol trwy ddarparu cefnogaeth i helpu gyda cwblhau ceisiadau am arian.

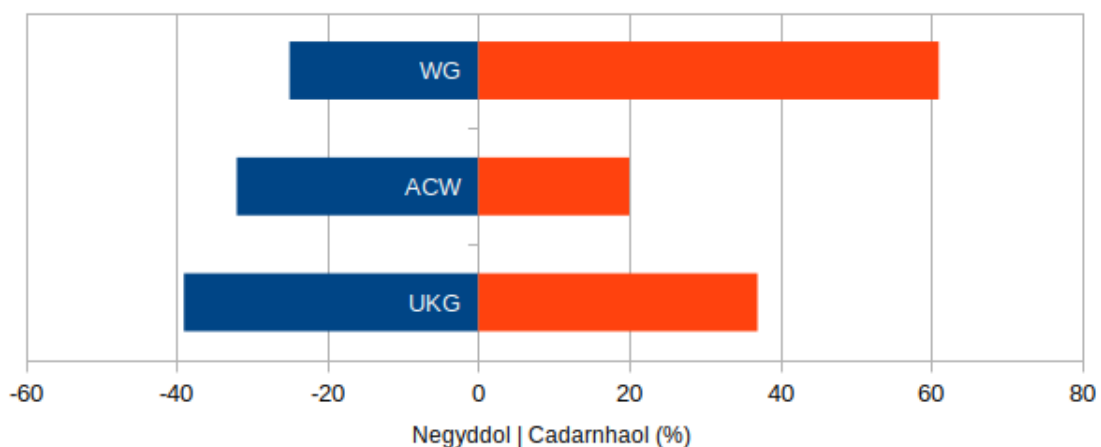
(c) Cyfrifoldebau gofal

Pwysleisiodd ymatebwyr â chyfrifoldebau gofal sylfaenol neu eilaidd bod amodau cartref a chyfrifoldebau gofal plant yn creu materion ychwanegol ac yn cynyddu effaith negyddol Covid-19.

"It's hard working in the dining room when you have two kids and a husband and the telly is in the other half of the room."

Bodddhad â chynlluniau cymorth

Mynegodd ymatebwyr wahanol lefelau o foddhad â'r tair prif ffynhonnell gefnogaeth gan Lywodraeth Cymru, Cyngor Celfyddydau Cymru, a llywodraeth y DU (Tabl 2).



Ffigwr 17: Lefelau boddhâd negyddol a chadarnhaol.

	WG	ACW	UKG
Anfoddhaol iawn	21	22	34
Ychydig yn anfoddhaol	25	24	28
Dim yn foddhaol neu anfoddhaol	25	68	38
Ychydig yn foddhaol	64	14	39
Boddhaol iawn	47	14	19

Tabl 2: Lefelau boddhad (% ymatebwyr)

Drwy grwpio'r teimladau sydd ddim yn niwtral mewn i categorïau negyddol neu chadarnhaol, a mynegi'r niferoedd ar gyfer bob ffynhonnell fel canran (Ffigwr 17), gallwn ddangos mai Llywodraeth Cymru oedd â'r graddau boddhad uchaf (roedd 60% o'r ymatebwyr yn gadarnhaol am ei chefnogaeth), ac y graddfeydd anfodlonrwydd isaf (roedd 25% yn negyddol). Mae hwn yn newid cwbl gadarnhaol ers 2020, pan oedd sgôr Llywodraeth Cymru yn 20% yn bositif a 40% yn negyddol.

Roedd gan Gyngor Celfyddydau Cymru raddfeydd boddhad llawer îs (32% negyddol), a graddfeydd anfodlonrwydd uwch (20% yn bositif). Mae hwn yn newid negyddol sylweddol ers 2020, pan oedd y sgôr yn 15% negyddol a 31% yn bositif.

Yn nodedig, llywodraeth y DU oedd â'r sgôr anfodlonrwydd uchaf o'r tri, er bod hyn wedi'i gydbwysu â sgôr boddhad o tua'r un maint.

"Roedd y cymorth a gefais o fudd mawr, er iddo gymryd tipyn o amser i'r system gael ei chreu i rhoi cymorth."

Rhagolwg

Er gwaethaf yr ansicrwydd a achoswyd gan Covid-19, dywedodd 72% o ymatebwyr y byddant yn bendant neu'n debygol o barhau i weithio yn y sector (2020: 62%) - gweler Ffigwr 18. Fodd bynnag, mae nifer sylweddol (23%) yn ansicr ynghylch a ddylent aros yn y sector (2020: 33%).

Mae hyn yn awgrymu, yn y byd ôl-bandemig, y gallai Cymru wynebu prinder sgiliau mewn rhai meysydd o'r sector gelfyddydol - sefyllfa a fyddai wedi bod yn llawer gwaeth heb y cynlluniau cymorth a alluogodd gweithwyr llawrydd creadigol i oroesi yn ystod y pandemig.

"Gwaith yn fwy ansicr - cyfleoedd yn fwy prin, a bodolaeth covid yn achosi pryder yn y gweithle. Gall gwaith gael ei gipio i ffwrdd munud ola oblegid Covid."

"I had to reallocate time to activities in other non-cultural sectors."

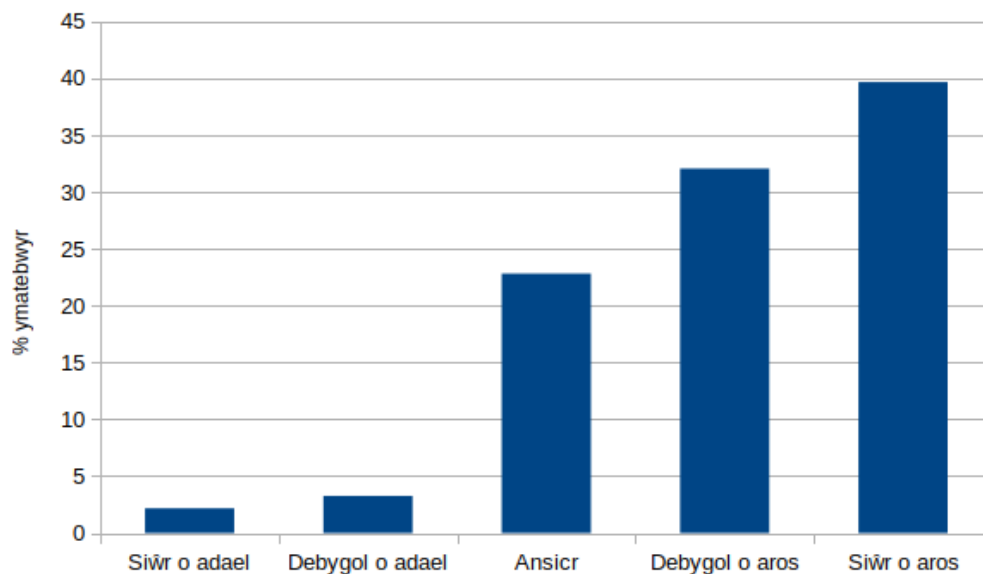
“Yn bositif mae Covid wedi fy ngorfodi i ymdopi yn well efo technoleg. Yn negyddol mae wedi cyfyngu ar fy ngallu i weithio.”

“I have lost work as an artist but gained work as a researcher into the impact of Covid-19 on the arts sector.”

“I’m taking odd hours at a rate I was on 5 years ago which distract and take time from projects which are arts-related and helping me grow.”

“[...] the lack of future work available (in terms of what I can deliver in person as a facilitator) is scary. Now that SEISS [self-employment income support scheme] is likely to end I don’t think I’ll be able to continue with just my creative work.”

“My confidence and the confidence our clients and fellow freelancers has been really knocked, budgets have been reduced, which in turn has meant my day rate as a freelancer has been reduced. All this pressure has had a negative impact on myself and my family. My only hope is that next year things will start to return to normal.”



Ffigwr 18: Rhagolwg gyrfaol ymatebwyr

Casgliadau ac argymhellion

Er gwaethaf rhai gwahaniaethau ym mhroffiliau ymatebwyr rhwng arolwg LICC 2021 yma ac arolwg *Ailfantoli ac Ailddychmygu 2020*,¹⁷ mae effaith argyfwng Covid-19 ar sector llawrydd Cymru yn hynod debyg. Mae'r rhan hon o'r adroddiad yn crynhoi prif nodweddion a ffigurau arolwg 2021, ac yn gwneud argymhellion yn seiliedig ar ei ganfyddiadau.

Mae'r argymhellion mewn 6 categori:

- gwella isadeiledd a chyfiawnder daearyddol;
- gwella amrywiaeth a chynwysoldeb;
- cryfhau gwaith Cymraeg;
- newid llywodraethu sefydliadol;
- buddsoddi mewn gweithwyr llawrydd ac ailfantoli systemau;
- gwella prosesau cyllid ac atebolrwydd.

Nid ydym yn ymddiheuro am ailadrodd rhai o argymhellion 2020 yn yr adroddiad hwn yn 2021, gan eu bod yn hanfodol i ail-gydbwysu'r sector i alluogi ei ddatblygiad effeithiol yn y dyfodol trwy annog newidiadau systemig i'r amgylchedd gwaith ar gyfer gweithwyr llawrydd. Mae hefyd yn tynnu sylw i'r ffaith nad yw'r newid y mae gweithwyr llawrydd wedi galw amdano wedi digwydd eto. Mae'n ddealladwy bod llawer o sefydliadau wedi bod yn canolbwyntio ar oroesi y foment bresennol yn ystod Covid-19, ond nid yw brys a gwerth yr argymhellion hyn wedi lleihau, ac mae angen mynd i'r afael â nhw dros y blynyddoedd nesaf os yw'r sector am ffynnu.

Rhaid i sefydliadau a'u byrddau, gweithwyr llawrydd sy'n hunan-gynhyrchu, a rhanddeiliaid eraill wrthsefyll y demtasiwn i 'fynd yn ôl i normal' ac yn hytrach dylent ganolbwyntio ar ba rôl y byddant yn ei chwarae wrth ail-lunio'r sector ar gyfer dyfodol llewyrchus a mwy cynhwysol.

Gan obeithio y gall LICC barhau i weithredu eleni, rydym yn bwriadu cynllunio arolwg Gaeaf 2022 i fonitro newidiadau ar y materion systemig hyn, a cheisio adborth gan weithwyr llawrydd am eu hamgylchedd gwaith.

Gweithwyr llawrydd yng Nghymru

Mae tua 8,500 o weithwyr llawrydd yng Nghymru, sef tua hanner yr holl unigolion sy'n gweithio yn y sector gelfyddydol.¹⁸ Mae bron i hanner wedi'u lleoli yn Ne Cymru, ond

¹⁷ Ar gyfartaledd, roedd ymatebwyr i'r arolwg yma mewn band oedran uwch, llai tebygol o fyw yn Ne Cymru, llai tebygol o siarad Cymraeg, a mwy tebygol i fod yn hunan-gyflogedig.

¹⁸ Mae'r amcangyfrif yma wedi ei seilio ar ddata DCMS am y sector, sydd yn dweud bod tua 17,000 o fobl yn gweithio yn y sector gelfyddydol yn 2020 yng Nghymru. Wrth ystyried amcangyfrifon presennol y sector, mae tua hanner y gweithlu yn y sector gelfyddydol yn weithwyr llawrydd. Gweler www.gov.uk/government/statistics/dcms-sectors-economic-estimates-employment-percentage-measure.

mae chwarter yr un yng Ngogledd a Chanolbarth Cymru. Mae tua 60% wedi'u lleoli mewn trefi a dinasoedd, ond mae'r gweddill wedi'u lleoli mewn ardaloedd gwledig.

Mae 43% o weithwyr llawrydd yn gweithio yn y celfyddydau perfformio a gweledol (actorion, cerddorion, ac ati), a 25% yn gweithio ym myd ffilm a theledu (cynhyrchwyr, cyfarwyddwyr, ac ati). Mae eraill yn gweithio fel awduron (8%), dylunwyr graffig (5%) a choreograffwyr (5%). Mae 80% yn hunangyflogedig, ac mae bron pob un o'r gweddill yn hunangyflogedig am o leiaf rhywfaint o'u gwaith.

Mae'r incwm llawrydd blynyddol ar gyfartaledd ychydig dros £17,000, 62% o incwm cyfartalog y DU yn y sector gelfyddydol, a 53% o gyflog cyfartalog Cymru. Roedd incwm yn llai na £20,000 y flwyddyn ar gyfer 63% o weithwyr llawrydd. Mae hyn yn tynnu sylw at natur ansicr cyflogaeth i weithwyr llawrydd yng Nghymru, a'r angen i gryfhau'r sector er mwyn osgoi diffyg mewn cyfalaf diwylliannol.

Roedd Covid-19 yn golygu bod yn rhaid i lawer o weithgareddau llawrydd symud ar-lein, ac addasodd llawer o weithwyr llawrydd i'r ffordd newydd hon o weithio. Fodd bynnag, roedd rhwystrau i weithwyr llawrydd oedd heb y sgiliau i wneud hyn, neu oedd yn byw mewn ardaloedd heb yr isadeilwaith addas.

Argymhelliad: Dylai Llywodraeth Cymru flaenoriaethu cyflwyno cysylltedd rhyngwryd band uchel ym mhob rhan o Gymru, ond yn enwedig ardaloedd gwledig, er mwyn rhoi gwell mynediad i gyfleoedd gwaith ar gyfer gweithwyr llawrydd, ble bynnag maen nhw'n byw. Mae hyn yn atgyfnerthu'r argymhellion a wnaed gan Adroddiad Comisiwn Seilwaith Cenedlaethol ar gyfer Cymru 2020.¹⁹

Argymhelliad: Dylai Llywodraeth Cymru a Chyngor Celfyddydau Cymru hyrwyddo mesurau i wella a datblygu sgiliau digidol gweithwyr llawrydd.

Argymhelliad: Dylai Cyngor Celfyddydau Cymru sicrhau bod cyllid yn cael ei ddosbarthu'n deg i bob rhan o Gymru, yn enwedig ar gyfer canolfannau. Mae lefelau cyllido ar gyfer Gogledd a Chanolbarth Cymru yn arbennig o bwysig o ystyried yr effaith ar y Gymraeg.

Rhyw

Mae menywod yn ffurfio 52% o'r gweithlu llawrydd, ond fe'u cynrychiolir yn anghymesur mewn bandiau incwm îs, ac ar gyfartaledd maent yn ennill 67% yn unig o'r hyn y mae dynion yn ei ennill.

Argymhelliad: Dylai Cyngor Celfyddydau Cymru ei wneud yn ofynnol i sefydliadau adrodd yn flynyddol ar y bwloch cyflog rhwng y rhywiau ar gyfer staff cyflogedig a staff llawrydd, a'r camau y maent yn eu cymryd i leihau y bwloch.

¹⁹ gov.wales/sites/default/files/publications/2020-12/digital-communications-infrastructure-in-wales-report-and-recommendations.pdf

Cyfrifoldebau gofal

Mae gan 34% o weithwyr llawrydd gyfrifoldebau gofal, ac mae hyn yn berthnasol i fenywod (38%) a dynion (28%). Ar gyfartaledd, roedd incwm gweithwyr llawrydd â chyfrifoldebau gofalu yn fwy (116%) na'r rhai nad oedd ganddynt gyfrifoldebau o'r fath, ond gall hyn fod oherwydd taliadau ychwanegol sy'n gysylltiedig â gofalu.

Argymhelliad: Dylai sefydliadau ymuno â'r siarter Rhieni yn y Celfyddydau Perfformio (PiPA).²⁰

Argymhelliad: Dylai sefydliadau barhau i gefnogi gweithwyr llawrydd i weithio o gartref pan fydd hyn yn galluogi pobl i gydbwyso eu cyfrifoldebau gofalu a gwaith.

Argymhelliad: Dylai sefydliadau gefnogi gweithwyr llawrydd â chyfrifoldebau gofal gan fod yn hyblyg (e.e. gyda oriau gwaith) pan maent yn dod yn ôl i'r gwaith - yn ogystal a cynnig y posibilrwydd iddyn nhw ddod a'u plant i'r gwaith, a chefnogi hyn lle mae'n resymol a sâff.

Ethnigrwydd

Mae gweithwyr llawrydd sy'n Ddu, Asiaidd, a/neu o ethnigrwydd cymysg/lluosog yn ffurfio 7% o'r gweithlu llawrydd, ond ar gyfartaledd yn ennill dim ond 69% o beth mae gweithwyr llawrydd gwyn yn ennill.²¹

Argymhelliad: Dylai Cyngor Celfyddydau Cymru ei wneud yn ofynnol i sefydliadau adrodd yn flynyddol ar y bwlch cyflog hil ar gyfer staff cyflogedig a llawrydd, a'r camau y maent yn eu cymryd i leihau y bwlch.

Argymhelliad: Dylai sefydliadau flaenoriaethu creu perthynas hir-dymor neu grwpiau gorchwyl a gorffen gyda gweithwyr llawrydd B/byddar ac anabl a gweithwyr llawrydd o'r Mwyafrif Byd-eang, sy'n cael eu talu, er mwyn iddynt roi cyngor am strategaethau a cynlluniau Cydraddoldeb a Chynhwysiant.

Anabledd

Mae gweithwyr llawrydd B/byddar ac anabl yn ffurfio 17% o'r gweithlu llawrydd, ac ar gyfartaledd yn ennill 60% o'r hyn y mae gweithwyr llawrydd nad ydyn yn nodi eu bont yn anabl yn ennill.

Argymhelliad: Dylai Llywodraeth Cymru a Chyngor Celfyddydau Cymru ei gwneud yn bosibl i wneud cais am gyllid gan ddefnyddio BSL, sain, fideo, neu ddulliau hygyrch eraill, a dylent ddarparu cyllid neu gefnogaeth i gwblhau ceisiadau o'r fath. Dylai hyn gael ei hyrwyddo yn glir.

²⁰ pipacampaign.org/pipa-best-practice-charter

²¹ Gan bod nifer ymatebwyr o'r Mwyafrif Byd-eang yn isel, mae'n bosibl bod y casgliadau'n llai cadarn yn ystadegol.

Argymhelliad: Dylai Cyngor Celfyddydau Cymru ei wneud yn ofynnol i sefydliadau adrodd yn flynyddol ar y bwch cyflog anabledd ar gyfer staff cyflogedig a staff llawrydd, a'r camau y maent yn eu cymryd i leihau y bwch.

Amrywiaeth a Chynhwysiant

Argymhelliad: Dylai sefydliadau fabwysiadu a chyhoeddi Cynlluniau Cydraddoldeb Strategol sy'n plotio llinellau amser penodol ar gyfer pob gweithred.

Argymhelliad: Dylai sefydliadau sicrhau bod yr holl staff yn cael hyfforddiant amrywiaeth a chynhwysiant rheolaidd, a sicrhau bod yr hyfforddiant hwn yn cael ei ddarparu gan hwyluswyr gyda'r profiad bywyd.

Argymhelliad: Dylai sefydliadau sicrhau bod menywod, gweithwyr llawrydd B/byddar ac anabl, a gweithwyr llawrydd o'r Mwyafrif Byd-eang yn cael eu cynrychioli'n deg ar raglenni cyswllt a datblygu.

Argymhelliad: Dylai Cyngor Celfyddydau Cymru ddal holl dderbynwyr cyllid yn atebol am weithredu tuag at fwy o gynhwysiant ac amrywiaeth yn eu gweithluoedd trwy wneud gweithredu o'r fath yn rhan o'r meini prawf ar gyfer dyfarnu cyllid.

Iaith Gymraeg

Roedd gan 62% o weithwyr llawrydd o leiaf wybodaeth sylfaenol o'r Gymraeg. Mae Cymru yn genedl ddwyieithog gyda dwy iaith swyddogol - Saesneg a Chymraeg. Yn ôl Cyfrifiad 2011, mae 19% o'r boblogaeth yn siarad Cymraeg. Nod menter Cymraeg 2050 Llywodraeth Cymru yw dyblu nifer y siaradwyr Cymraeg i 1 miliwn erbyn 2050.²² Rhaid i sefydliadau a ariennir yn gyhoeddus gymryd eu cyfran o'r cyfrifoldeb am gyflawni hyn.

Argymhelliad: Dylai Cwmnïau Portffolio Cymru ddatblygu neu gynhyrchu o leiaf un cynhyrchiad/prosiect Cymraeg y flwyddyn (mae hyn yn cynnwys 'cwmnïau di-iaith', e.e. cwmnïau dawns yn darparu dosbarthiadau/digwyddiadau yn Gymraeg), gan ddefnyddio systemau îs-deitlo/cyfieithu i gynyddu hygyrchedd lle bo angen.

Argymhelliad: Dylai Cyngor Celfyddydau Cymru ei wneud yn ofynnol i sefydliadau adrodd yn flynyddol ar nifer y siaradwyr Cymraeg ymhlith staff cyflogedig a llawrydd, a'r camau y maent yn eu gymryd i annog y Gymraeg a cynnig mynediad i ddysgu Cymraeg yn eu lleoliadau, eu cynrychiadau, ac ati.

Argymhelliad: Dylai sefydliadau geisio cynnwys mwy o siaradwyr Cymraeg fel cymdeithion celfyddydol.

²² gov.wales/sites/default/files/publications/2018-12/cymraeg-2050-welsh-language-strategy.pdf

Amrywiaeth ar lefel reoli

Mae Cyngor Celfyddydau Cymru eisoes wedi tynnu sylw yn eu Cynllun Cydraddoldeb Strategol at y diffyg amrywiaeth ym myrddau rheoli sefydliadau APW.²³

Argymhelliad: Dylai Cyngor Celfyddydau Cymru ei wneud yn ofynnol i sefydliadau adrodd ar sut y maent yn bwriadu gwneud eu byrddau rheoli yn fwy cynhwysol erbyn diwedd Awst 2022, a pha gamau y byddant yn eu cymryd y tu hwnt i'r dyddiad hwnnw i alluogi amrywiaeth o leisiau i gryfhau eu sefydliad ar y lefelau uchaf.

Argymhelliad: Mae angen i sefydliadau hefyd roi mwy o sylw i'r gweithlu llawrydd, gan na ellid cyflawni llawer o'u gweithgareddau hebddynt. Awgrymwn felly y dylai cynrychiolwyr llawrydd gael ei cynnwys ar lefel bwrdd, lle mae penderfyniadau'n cael eu gwneud. Gall hyn olygu newid rhai dulliau gweithio cyfredol er mwyn caniatáu i weithwyr llawrydd gymryd rhan lawn.

Argymhelliad: Dylai sefydliadau anelu at gael o leiaf 2 weithiwr llawrydd theatr a pherfformio ar eu bwrdd erbyn diwedd Awst 2022.

Argymhelliad: Dylai sefydliadau ddarparu hyfforddiant i aelodau bwrdd er mwyn iddynt ddeall beth mae gweithwyr llawrydd yn ei gyfrannu, a hefyd hyfforddiant i weithwyr llawrydd i'w galluogi i gyfrannu at brosesau a chanlyniadau cyfarfodydd bwrdd.

Argymhelliad: Dylai sefydliadau sicrhau bod y bwrdd yn derbyn hyfforddiant Amrywiaeth a Chynwysiant yn flynyddol, gan hwyluswyr gyda profiad byw addas.

Argymhelliad: Dylai sefydliadau adolygu honorariwm ar gyfer aelodau bwrdd er mwyn caniatáu i weithwyr llawrydd adnoddau-is ymgysylltu'n llawn â gwaith ar lefel bwrdd.

Effaith Covid-19

Cafodd Covid-19 effaith negyddol ar incwm 92% o weithwyr llawrydd. Collodd bron i hanner (49%) o leiaf 80% o'u gwaith. Ar gyfartaledd, collodd gweithwyr llawrydd £14,000 yn 2020 (82% o'r incwm cyfartalog o £17,000), er bod y golled gyfartalog a ragwelwyd ar gyfer 2021 yn llai, sef £10,000 (59% o'r incwm cyfartalog). Mae hyn yn debygol o fod o ganlyniad i'r cynlluniau cymorth sydd ar gael gan Lywodraeth Cymru ac eraill (gweler isod).

Dioddefodd 45% o weithwyr llawrydd oherwydd canslo prosiectau a digwyddiadau, a roedd cynigion gwaith 37% wedi eu lleihau neu eu cwtogi. O ganlyniad, peidiodd 57% â buddsoddi mewn offer newydd, hyfforddiant, ac ati, gydag effeithiau i gyflenwyr yr eitemau hynny. Gallai hyn effeithio ar gystadleurwydd a thwf y sector gelfyddydol a sectorau cysylltiedig eraill yn y dyfodol. Roedd yn rhaid i 18% arallgyfeirio amser i weithgareddau y tu allan i'r sector gelfyddydol, ac roedd 11% yn cyflogi llai o weithwyr llawrydd ar eu prosiectau eu hunain.

²³ arts.wales/cy/node/283

Cafodd Covid-19 effaith negyddol ar lesiant 84% o weithwyr llawrydd, gydag effeithiau tymor hir gan gynnwys problemau iechyd meddwl a chorfforol. Mae hwn yn gynydd bach mewn effaith negyddol ers 2020, sy'n awgrymu na fu unrhyw welliant mewn llesiant ers dechrau'r pandemig.

Effaith cynlluniau cefnogaeth

Cyn Covid-19, dim ond 8% o'r ymatebwyr a oedd erioed wedi gwneud cais am gynllun cymorth o unrhyw fath, ond gwnaeth 91% o'r ymatebwyr gais am gymorth yn ystod Covid-19. Ar gyfartaledd, gwnaeth ymatebwyr gais am 2 gynllun cymorth, ac roedd 86% o geisiadau yn llwyddiannus. Mae'n ymddangos bod y cynlluniau wedi cael effaith sylweddol ar incwm - ar gyfartaledd, fel y nodwyd uchod, roedd incwm a gollwyd £4,000 yn llai yn 2021 nag yn 2020.

Ymddengys mai'r cynllun cymorth mwyaf llwyddiannus ac uchel ei barch yw Cronfa Adferiad Diwylliannol Llywodraeth Cymru ar gyfer Gweithwyr Llawrydd, a oedd yn cyfrif am 36% o geisiadau, gyda 89% ohonynt yn llwyddiannus.

Y nesaf ar raddfa llwyddiant oedd cynllun SEISS Llywodraeth y DU, a oedd yn cyfrif am 29% o geisiadau, gyda 95% ohonynt yn llwyddiannus.

Roedd cynlluniau cymorth Cyngor Celfyddydau Cymru yn cyfrif am 13% o geisiadau, gyda 60% ohonynt yn llwyddiannus.

Roedd Credyd Cynhwysol yn cyfrif am 12% o geisiadau, ac roedd 88% ohonynt yn llwyddiannus.

Ar gyfartaledd, derbyniodd gweithwyr llawrydd dros £8,000 o gynlluniau cymorth.

Er bod y cynlluniau cymorth hyn yn achubiaeth hanfodol i lawer o weithwyr llawrydd, roeddent o reidrwydd yn cael eu rhoi at ei gilydd yn gyflym er mwyn darparu ymateb ar frys, a felly roedd rhai diffygion yn y darpariaeth.

Roedd llawer o weithwyr llawrydd yn anghymwys ar gyfer un neu fwy o'r cynlluniau cymorth. Cronfa Llawrydd Llywodraeth Cymru oedd â'r gyfradd anghymwyster isaf (11%), ac yna SEISS (26%) a cynlluniau Cyngor Celfyddydau Cymru (28%). Roedd gan gynlluniau cymorth mwy arbenigol gyfraddau uwch o anghymwyster, hyd at dros 50%, felly roeddent yn llai hygyrch i weithwyr llawrydd. Nid oedd busnesau llawrydd iau yn gymwys ar gyfer rhai cynlluniau cymorth, ac efallai y byddai gweithwyr llawrydd llai profiadol â rhwydweithiau cymorth a gwybodaeth gwannach wedi ei chael yn anoddach dod o hyd i opsiynau cefnogaeth.

Argymhelliad: Dylai Cyngor Celfyddydau Cymru barhau i fuddsoddi mewn a chefnogi sefydlu a datblygu rhwydweithiau a all gysylltu â gweithwyr llawrydd a'u cynrychioli.

Dim ond 46% o weithwyr llawrydd oedd yn teimlo bod ganddynt wybodaeth ddigonol am y cynlluniau cymorth a oedd ar gael. CRFF, SEISS, a Chredyd Cynhwysol Llywodraeth Cymru oedd y rhai mwyaf adnabyddus - roedd diffyg ymwybyddiaeth ohonynt ymhlith gweithwyr llawrydd yn 11% neu lai. Roedd gan gynlluniau cymorth

eraill ddiffyg cyfraddau ymwybyddiaeth o hyd at dros 60%, ac yn eu plith y rhai gan Gyngor Celfyddydau Cymru (gyda diffyg cyfradd ymwybyddiaeth o 53%).

Mae natur wasgaredig y gymuned llawrydd yn golygu efallai na fyddai sianeli cyfathrebu "cyffredin" wedi bod yn effeithiol.

Argymhelliad: Dylai darparwyr cynlluniau cymorth roi pwyslais arbennig ar roi cyhoeddusrwydd i'r cynlluniau, efallai trwy ofyn i'r rhwydweithiau llawrydd presennol ddsbarthu gwybodaeth.

Bodddhad

Roedd hyn yn cynnwys nid yn unig cefnogaeth ariannol, ond agweddau eraill gan gynnwys hygyrchedd, y broses ymgeisio, ac argaeledd gwybodaeth.

Mae'n ymddangos bod ymateb cyflym a rhagweithiol Llywodraeth Cymru i'r argyfwng oedd yn gwynebu gweithwyr llawrydd yn ystod Covid-19 wedi'i werthfawrogi, gan fod eu cefnogaeth wedi cael sgôr bodddhad uchel (61%), tair gwaith gwell na sgôr bodddhad 2020. Llywodraeth y DU oedd â'r sgôr gadarnhaol uchaf nesaf (37%), ond cafodd hyn ei gydbwysu â sgôr negyddol o 39%. Cyngor Celfyddydau Cymru oedd â'r sgôr gadarnhaol isaf (20%), dirywiad o'i safle yn 2020, pan edrychwyd arno'n bositif gan 31%.

Y sgoriau cadarnhaol/negyddol net ar gyfer y gefnogaeth a gynigiwyd oedd:

- Llywodraeth Cymru: + 36%
- Llywodraeth y DU: -2%
- Cyngor Celfyddydau Cymru: -12%

Rhagolwg

Mae yna welliant rhwng 2020 a 2021 yn arwelediad gweithwyr llawrydd am eu dyfodol yn y sector. Mae 72% o weithwyr llawrydd yn teimlo a fyddant yn parhau i weithio yn y sector (i fyny o 62% yn 2020), er bod 23% yn ansicr a fyddant yn gwneud hynny (i lawr o 33% yn 2020).

Wrth i argyfwng Covid-19 leihau, mae'n bwysig peidio â mynd yn ôl i'r status quo cyn-bandemig lle roedd gwerth a mewnbwn gweithwyr llawrydd i werth cyffredinol y sector gelfyddydol yn aml yn cael ei danchwarae neu ei anwybyddu. Mae angen i amodau gwaith adlewyrchu ymwybyddiaeth newydd o ba mor bwysig yw gweithwyr llawrydd i'r sector.

Argymhelliad: Dylai sefydliadau ehangu rhaglenni ymaelodi, gan dargedu grwpiau heb gynrychiolaeth ddigonol neu ffurfiau/rolau celf, er mwyn helpu i ddatblygu talent llawrydd ar lawr gwlad.

Argymhelliad: Dylai sefydliadau, lle bo'n bosibl, gynnig lleoedd am ddim i weithwyr llawrydd ar gyrsiau neu hyfforddiant y mae'r sefydliad yn bwriadu eu cynnig yn fewnol.

Argymhelliad: Dylai sefydliadau drosoli eu hôl troed ar-lein i godi ymwybyddiaeth am weithwyr llawrydd trwy gyfeirio at gwaith llawrydd lleol yn rheolaidd ar eu gwefannau ac ar gyfryngau cymdeithasol, hyd yn oed os nad yw'r gweithwyr llawrydd hynny'n gysylltiedig yn ffurfiol â'r sefydliad.

Ail-gydbwyso amgylchedd gwaith y sector gelfyddydol

Mi wnaeth weithwyr llawrydd ddweud eu bod yn teimlo yn cael eu tandalu a'u tanwerthfawrogi ('underpaid and undervalued'), a bod y systemau presennol ddim yn ei wneud yn hawdd i gynllunio ar gyfer y dyfodol nac aros yn y diwylliant ('[doesn't make] it very easy for people to plan or stay in the industry'), gyda un o'r ymatebwyr yn dweud bod angen ail-feddwl llwyr ('total rethink') o drefniant y sector. Mae ein ymchwil yn dangos bod angen ail-fantoli y sector gelfyddydol ar frys, gan gynnwys amgylchedd gwaith ar gyfer gweithwyr llawrydd.

Argymhelliad: Dylai sefydliadau flaenoriaethu ymgysylltu a chefnogi gweithwyr llawrydd yng Nghymru, a gwarchod eu 'gwariant llawrydd' fel cyfran o'r trosiant.

Argymhelliad: Dylai sefydliadau ffurfioli trefniadau ar gyfer canslo contractau er mwyn sicrhau nad ydyn nhw'n anfanteisiol i weithwyr llawrydd. Er enghraifft, gallai contractau sydd i fod i ddechrau o fewn tri mis gael eu hanrhydeddu ar raddfa symudol. Dylid cynnwys yswiriant amddiffyn incwm a gwarantau tâl salwch mewn contractau llawrydd.

Argymhelliad: Dylai sefydliadau gyfweld a cynnal clyweliadau ledled Cymru, er mwyn ehangu eu cronfa o weithwyr a darparu ar gyfer y rhai na fydd efallai'n gallu fforddio teithio i Gaerdydd, er enghraifft, i gyfweld. Mae opsiynau fel Zoom wedi dod yn fwy eang a derbyniol yn ystod Covid-19, felly nid oes llawer o reswm i beidio â'u defnyddio.

Argymhelliad: Dylai sefydliadau wneud ymdrech benodol i gytundebu gweithwyr llawrydd newydd (h.y. y rhai nad yw'r sefydliad wedi gweithio gyda nhw o'r blaen) a gweithwyr llawrydd ar ddechrau eu gyrfa i wella datblygiad gyrfa, a fydd yn cryfhau'r sector llawrydd ac ar yr un pryd ehangu y nifer o llawryddion ar gael ar lawr gwlad. Rydym yn awgrymu targed y dylai gweithwyr llawrydd newydd a gyrfa gynnar ffurfio 20% o'r tîm ar o leiaf 50% o brosiectau sefydliad o fewn unrhyw flwyddyn benodol.

Argymhelliad: Dylai sefydliadau geisio gwella'r amgylchedd gwaith ar gyfer gweithwyr llawrydd trwy (er enghraifft):

- Sicrhau bod gweithwyr llawrydd wedi cael eu cyflwyno i'r tîm craidd, a'u bod wedi derbyn pecyn croeso sy'n cynnwys gwybodaeth allweddol (mewn fformatau hygrych, lle bo angen), yn cynnwys y manylion WiFi perthnasol.
- Darparu gofod penodol i weithwyr llawrydd lle gallant weithio dros gyfnod y cytundeb, yn cynnwys lle i storio eiddo (e.e. locer) a chysylltiad WiFi.
- Cynnig gostyngiad i weithwyr llawrydd (yng nghaffi, tŷ bwyta a siop y lleoliad) ar yr un telerau â'r staff cyflogedig/parhaol.

Argymhelliad: Dylai sefydliadau wella cyfathrebu gyda gweithwyr llawrydd trwy (er enghraifft):

- Ymateb yn brydlon i weithwyr llawrydd sy'n cysylltu, neu rai a gyflwynodd gais aflwyddiannus am waith, gan gynnwys pwyntiau adborth lle bo modd.
- Cynnig sesiynau dibriffio (â thâl) ar gyfer gweithwyr llawrydd sydd wedi gweithio gyda chi, er mwyn dysgu o'u profiad hwy o weithio gyda'ch sefydliad ac i glywed pa welliannau all ddigwydd.
- Manylu ar ffioedd a chostau yn y galwad / yn ystod camau cyntaf unrhyw gytundeb os nad oedd galwad. Peidiwch ag aros i'r gweithiwr llawrydd ofyn am y rhain.

Buddsoddiad yn y sector llawrydd gelfyddydol

Argymhelliad: Dylai Llywodraeth Cymru (mewn ymgynghoriad â Chyngor Celfyddydau Cymru) dreialu cynllun Incwm Sylfaenol Cyffredinol (UBI), gan ddefnyddio gweithwyr llawrydd theatr a pherfformio yng Nghymru fel gwely prawf, fel yr argymhellwyd gan Gomisiynydd Cenedlaethau'r Dyfodol.²⁴ Mae Cyllideb 2022 Gweriniaeth Iwerddon wedi ymrwymo i beilot UBI o €25m i artistiaid, gyda thaliadau yn dechrau o fis Mawrth 2022.²⁵

Argymhelliad: Dylai Cyngor Celfyddydau Cymru symud tuag at ffurflenni cais "ysgafn", sy'n cyd-fynd â'r angen i sicrhau bod arian cyhoeddus yn cael ei wario'n briodol gydag atebolrwydd.

²⁴ futuregenerations.wales/news/future-generations-commissioner-calls-for-a-universal-basic-income-pilot-for-creatives

²⁵ thejournal.ie/readme/universal-basic-income-catherine-martin-5385399-Mar2021

Awduron

Steffan Donnelly

Mae Steffan Donnelly yn gyfarwyddwr, actor, awdur, a Chyfarwyddwr Artistig Cwmni Theatr Invertigo (invertigotheatre.co.uk). Mae'n aelod o fwrdd National Theatre Wales, Arts Connection / Cyswllt Celf, ac mae'n aelod o Gyngor Creadigol Shakespeare's Globe. Mae wedi bod yn aelod cyd-sylfaenol o Lawryddion Celfyddydol Cymru ers ei sefydlu yn ystod pandemig Covid-19.

Marlen Komorowski

Marlen Komorowski yw dadansoddwr effaith [Rhaglen Clwstwr](#) Prifysgol Caerdydd, gan weithio ar brosiectau sy'n gysylltiedig â'r cyfryngau a chreadigol, diwydiant, daearyddiaeth economaidd, ecosystem arloesi a dadansoddi rhwydweithiau gwerth, modelau busnes newydd, cynaliadwyedd ac effaith y digideiddio ar ddiwydiannau a cwmnïau.

Gyda chyfraniadau gan:

Angharad Davies, Máté Miklós Fodor, Becky Johnson, Justin Lewis, Krystal Lowe, a Ruxandra Lupu.