

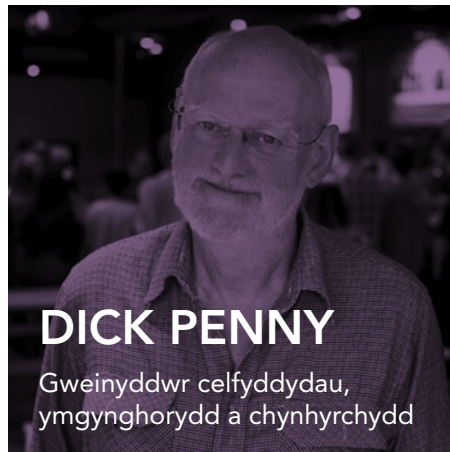
CAERDYDD
CREADIGOL:
PUM MLYNEDD YN
DDIWEDDARACH

CAERDYDD CREADIGOL:
PUM MLYNEDD YN DDIWEDDARACH



**YR ATHRO
COLIN RIORDAN**

Is-Ganghellor a Llywydd,
Prifysgol Caerdydd



DICK PENNY

Gweinyddwr celfyddydau,
ymgyngorydd a chynhyrhydd



**JACQUI
MULVILLE**

Athro mewn Bioarchaeoleg,
Prifysgol Caerdydd



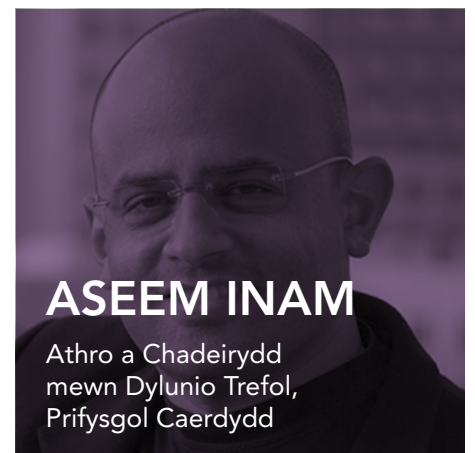
**SARA
PEPPER**

Cyfarwyddwr yr Economi
Greadigol, Prifysgol Caerdydd



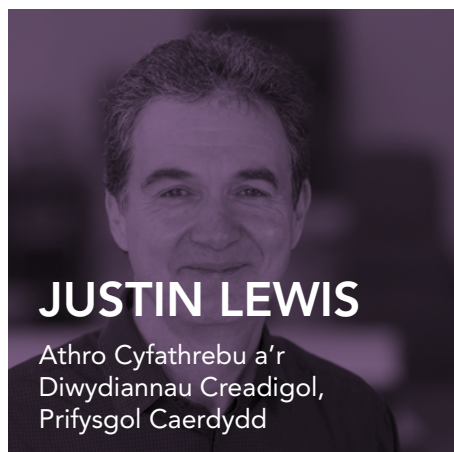
**IAN
HARGREAVES**

Yr Athro Emeritws,
Ysgol Newyddiaduraeth,
y Cyfryngau a Diwylliant ym
Mhrifysgol Caerdydd



ASEEM INAM

Athro a Chadeirydd
mewn Dylunio Trefol,
Prifysgol Caerdydd



JUSTIN LEWIS

Athro Cyfathrebu a'r
Diwydiannau Creadigol,
Prifysgol Caerdydd



**KAYLEIGH
MCLEOD**

Rheolwr Cyfathrebu ac
Ymgysylltu, Caerdydd Creadigol



**HASAN
BAKHSHI**

Cyfarwyddwr Canolfan
Polisi a Thystiolaeth y
Diwydiannau Creadigol



**KEVIN
MORGAN**

Athro Llywodraethu a
Datblygu a Deon Ymgysylltu,
Prifysgol Caerdydd



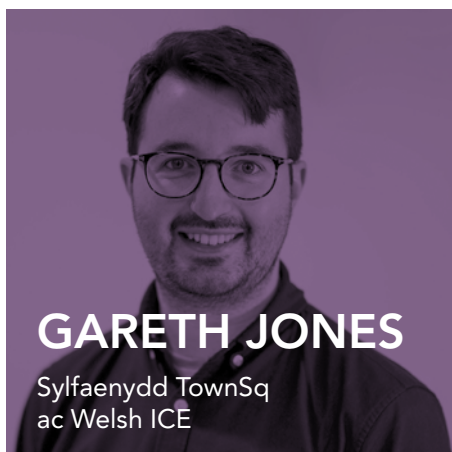
**RHIANNON
WHITE**

Cyd-sylfaenydd a chyd-
gyfarwyddwr Common Wealth



**THANIA
ACARON**

Coreograffydd, perfformiwr
a Darlithydd Dawns ym
Mhrifysgol De Cymru



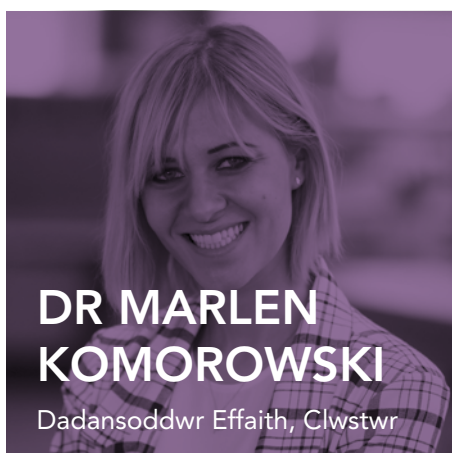
GARETH JONES

Sylfaenydd TownSq
ac Welsh ICE



VICKI SUTTON

Rheolwr Prosiect yng
Nghaerdydd Creadigol



DR MARLEN KOMOROWSKI

Dadansoddwr Effaith, Clwstwr



NEIL COCKER

Entrepreneur a sylfaenydd
Cardiff Start



RICHIE TURNER

Stiwio Sefydlu,
Prifysgol De Cymru



DR SAM MURRAY

Darlithydd mewn busnes
cerdd a rheoli'r celfyddydau,
Prifysgol Middlesex



JANNAT AHMED

Prif Olygydd, Lucent Dreaming

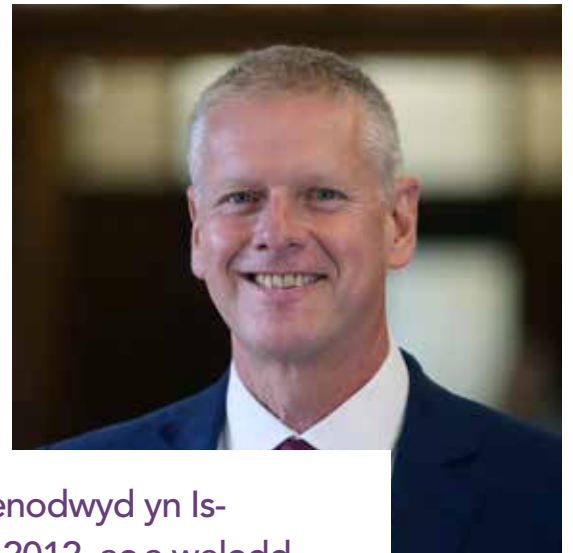


IAN COOKE-TAPIA

Storiwr amlddisgyblaethol

Dathlodd *Caerdydd Creadigol* ei benblwydd yn bump oed ym mis Hydref 2020 mewn amseroedd anodd, digynsail. I nodi hyn, rydym wedi casglu barn ar ein gwaith gan rai o'r rhai sydd wedi bod yn bresennol trwy gydol y daith bum mlynedd hon ac sy'n gallu cynnig eu mewnwelediadau ar gyfer y dyfodol. Ein nod yw arddangos ystod eang o leisiau: sefydlwyr Caerdydd Creadigol, ei bartneriaid, a'r rhai sy'n cyflawni ei weledigaeth. Gwleidyddion, academyddion a rhanddeiliaid o ystod eang o ddisgyblaethau, perchnogion busnes, entrepreneuriaid cymdeithasol ac arweinwyr diwylliannol: o bob rhan o'r DU ac o bob cwr o'r byd. Os hoffech gymryd camau dilynol ar unrhyw agwedd o'r hyn rydych chi'n ei ddarllen yma, rhowch wybod i ni.

Yr Athro Colin Riordan, Is-Ganghellor a Llywydd, Prifysgol Caerdydd



Darperir ein cyflwyniad gan yr Athro Colin Riordan, a benodwyd yn Is-Ganghellor a Llywydd Prifysgol Caerdydd ym mis Medi 2012, ac a welodd botensial Caerdydd Creadigol yn gynnar, gan rannu ei ddyheadau ar gyfer ffocws y brifysgol ar ymchwil a'i chenhadaeth ddinesig, a'i ddyheadau ar gyfer Prifddinas-Ranbarth Caerdydd, i fachu ar y cyfleoedd a gynigir gan economi greadigol y DU sy'n dod i'r amlwg. Er gwaethaf yr holl ddinistr a achoswyd gan COVID-19, nid oes amheuaeth y bydd yr economi ddigidol, greadigol hon hyd yn oed yn bwysicach yn y degawd sy'n dilyn pen-blwydd Caerdydd Creadigol yn bump oed na'r degawd a welwn yn y drych ôl.

Mae Prifysgol Caerdydd yn falch o fod yn gartref i'r gymuned o ymchwilwyr ac ymarferwyr a oedd yn cydnabod yr angen i ddarparu arweinyddiaeth er mwyn dod â sector creadigol Caerdydd – diwydiant, ymchwil, addysg a pholisi – at ei gilydd mewn ffyrdd mwy strategol. Fel menter flaenllaw, mae Caerdydd Creadigol yn cyfuno arbenigedd y brifysgol mewn ymchwil a datblygu â'i phwyslais ar arloesi a'i hymrwymiad i genhadaeth ddinesig. Mae hyn wedi galluogi Prifysgol Caerdydd i siarad yn wybodus, yn falch a chydag effaith mewn trafodaethau am strategaethau diwylliannol a busnes y dinas-ranbarth.

Nodweddion unigryw lleoedd y mae tîm Caerdydd Creadigol wedi mynd ati i'w deall ac ymateb iddynt cystal. Beth ynglŷn â gweithlu creadigol Prifddinas-Ranbarth Caerdydd sy'n ei wneud mor bwysig i'r ddinas, y rhanbarth, Cymru a'r byd? Beth allai dinasyddiaeth greadigol olygu i unigolion a'r rhanbarth? Beth oedd yr heriau penodol sy'n wynebu dinas o sawl endid creadigol bach? Pa fath o gysylltiadau allai gael eu ffurfio gyda mwyaf o werth iddynt i gyflawni màs critigol ac ymdeimlad o hunaniaeth a brand cyffredin?

Pa fath o raglen ariannu greadigol a allai ysgogi'r syniadau arloesol gorau? Drwy ymgynghori, cyd-gynhyrchu a chreu rhwydweithiau cymheiriaid (partneriaid, rhanddeiliaid, cyllidwyr a chefnogwyr), mae Caerdydd Creadigol wedi cynorthwyo'r sector i ddod o hyd i atebion i'r cwestiynau hyn, wrth aros yn barod i ymateb i heriau anarferol ac i'r amgylchiadau cymdeithasol ac economaidd newidiol sydd wedi nodi blwyddyn ei ben-blwydd.

Yn 2018, ynghyd â phartneriaid eraill, chwaraeodd Caerdydd Creadigol ran allweddol wrth sicrhau cyllid gan Raglen Cystyrau Diwydiannau Creadigol Cyngor Ymchwil y Celfyddydau a'r Dyniaethau (AHRC) ar gyfer Clwstwr – sef prosiect i greu cynhyrchion, gwasanaethau a phrofiadau newydd ar gyfer sector sgrin a newyddion cynaliadwy yn Ne Cymru a fydd, o ganlyniad, mewn gwell sefyllfa i gystadlu mewn diwydiant wedi'i ddominyddu gan gryfder integredig cwmnïau cyfryngau byd-eang. Wrth i Caerdydd Creadigol gyrraedd y pen-blwydd hwn, mae eto wedi ymgymryd â rôl flaenllaw, gyda charfan gref o bartneriaid, wrth ddatblygu cais Cryfder mewn Lleoedd Ymchwil ac Arloesi yn y DU (UKRI) ar raddfa fawr, a'i nod yw adeiladu ar lwyddiant Clwstwr a sefydlu Prifddinas-Ranbarth Caerdydd fel canolfan fyd-eang ar gyfer arloesi yn y cyfryngau sy'n tyfu talent, yn cysylltu asedau creadigol, ac yn chwarae rhan allweddol wrth ddiffinio ymdeimlad y rhanbarth o le – i'w ddinasyddion amlddiwylliannol ei hun ac i weddill y byd.

Bum mlynedd yn ddiweddarach, mae uchelgais Caerdydd Creadigol yn parhau i helpu i ddiffinio a siapio'r clwstwr, ecosystem ac injan sy'n ffurfio bywyd creadigol prifddinas-ranbarth Cymru.

MAE CAERDYDD CREADIGOL YN RHWYDWAITH LEDLED Y DDINAS I HELPU I DYFU A CHYSYLLTU POBL GREADIGOL, GYDA DIBEN I WNEUD Y DDINAS Y LLE MWYAF CREADIGOL Y GALL FOD. WEDI'I LANSIO YN 2015, DYMA BUM CYFLAWNIAD ALLWEDDOL CAERDYDD CREADIGOL YN EI BUM MLYNEDD GYNTAF:

1.

LANSIO, TYFU AC ADEILADU RHWYDWAITH O BRON I 4,000 O BOBL GREADIGOL

Ym mis Rhagfyr 2020, roedd gan Caerdydd Creadigol 3,900 o bobl greadigol wedi cofrestru yn ei gyfeirlyfr aelodau. Mae pob un o'r rhain yn cynrychioli man cyffwrdd ar gyfer Caerdydd Creadigol a'r cyfalaf dynol sy'n ffurfio'r arbenigedd, deinameg a chymuned sydd y tu ôl i fodolaeth y rhwydwaith. O ddylunwyr graffig i goreograffwyr a chynhyrchwyr teledu i benseiri, mae ystod eang o arbenigwyr wedi chwarae rhan wrth adeiladu'r rhwydwaith.

2.

ADRODD STORI CYMUNED GREADIGOL CAERDYDD, DATBLYGU EI NARATIF A THYNNU SYLW AT RAGORIAETH

Rydym wedi cyflawni hyn trwy ein gwefan (1.5 miliwn o ymweliadau), sianeli cyfryngau cymdeithasol (cyfanswm o 18,000 o ddilynwyr), cyfres o bodlediadau Cymraeg a Saesneg, wal stori ddigidol, digwyddiadau ac ymchwil, rydym wedi cynyddu ymwybyddiaeth a dealltwriaeth o weithgarwch diwydiannau creadigol a diwylliannol yn y ddinas. Rydym yn ehangu gwaith creadigol sy'n taro tant yn lleol, ac yn fyd-eang, ac yn rhannu straeon gyda'n cymuned ein hunain yn ogystal ag ar draws y DU ac yn rhyngwladol, yn Ewrop a De-ddwyrain Asia yn benodol. Enillodd y gwaith hwn y Wobr Ddinesig Bywyd Caerdydd gyntaf i Caerdydd Creadigol yn 2019.

3.

MEITHRIN CYSYLLTIADAU A PHROSIECTAU CYDWEITHREDOL LEDLED Y GYMUNED GREADIGOL

Mae rhaglen helaeth o fwy na 1,500 cyfarfod a 65 o ddigwyddiadau, ar-lein ac mewn amser real, wedi galluogi cynnydd yng nghysylltedd ymarferwyr creadigol yn y ddinas. Mae adborth yn awgrymu bod hyn wedi arwain at fwy o gydweithredu – yn arbennig uniadau traws-sector a rhyngddisgyblaethol – ac wedi arwain at waith ac arloesi newydd.

4.

GWNEUD GWAITH YMCHWIL I DDEALL YN WELL BETH SY’N DIGWYDD YN ECONOMI GREADIGOL Y DDINAS

Mae data, gwybodaeth a gwaith dadansoddi wedi’u diweddarau a dibynadwy yn allweddol wrth ddeall y sector creadigol sy’n tyfu ac yn esblygu yn gyflym. Mae rhaglen ymchwil wedi llywio gweithgarwch Caerdydd Creadigol, gan dynnu sylw at broblemau, heriau ac anghenion y gymuned creadigol. Mae’r gwaith hwn, sydd wedi cynnwys mapio economi creadigol y ddinas ac arolygu effaith cymorth incwm COVID-19 ar weithwyr llawrydd, wedi’i ddatblygu trwy annog cydweithrediad ym Mhrifysgol Caerdydd a thu hwnt gyda sefydliadau allanol a chyrrff sector perthnasol.

5.

DADLAU DROS WERTH A GOFYNION GWAITH ECONOMI GREADIGOL AC ANNOG ENTREPRENEURIAETH GREADIGOL

Rydym wedi gweld newidiadau sylweddol yn sut a ble mae gwaith creadigol yn digwydd yn ystod y pum mlynedd diwethaf, gyda hybiau a mannau cydweithio yn dod i’r amlwg. Rydym yn cydnabod bod y lleoedd hyn yn hanfodol wrth gefnogi ac adeiladu cymuned o unigolion o’r un anian a darparu gweithleoedd sy’n addas ar gyfer gweithlu creadigol yn y dyfodol, a dyna pam y gwnaethom sefydlu y Grŵp Cydweithio Creadigol yn 2017 i hwyluso rhannu gwybodaeth. Mae menter ac entrepreneuriaeth yn ffynnu yn yr amgylcheddau hyn ac, yn 2017, lansiodd Caerdydd Creadigol Ymlaen! – lleoliad desg creadigol ar gyfer graddedigion sy’n dod i mewn i’r diwydiannau creadigol ac eisiau cychwyn eu busnesau eu hunain.

Sara Pepper

Cyfarwyddwr yr Economi
Greadigol, Prifysgol Caerdydd



Roedd cefndir Sara yn cynnwys cynhyrchu, rhaglennu a chyflwyno cynnwys ar gyfer y diwydiant perfformio byw pan ymgwymerodd â rôl newydd Cyfarwyddwr yr Economi Greadigol yn 2014. Ei gweledigaeth oedd 'gwneud Caerdydd y lle mwyaf creadigol y gall fod'. Mae hi wedi bod yn ffigwr canolog wrth gynllunio a lansio Caerdydd Creadigol a Clwstwr. Mae'r ddwy fenter yn adlewyrchu ei hangerdd dros hyrwyddo a datblygu talent a syniadau creadigol a thros frocera partneriaethau. Ysgrifenna Sara:

Gyda'n gilydd, rydym wedi adeiladu rhwydwaith i ymfalchio ynddo. Rhwydwaith sydd wedi'i gyd-gynhyrchu gyda, gan ac ar gyfer y gymuned greadigol, i annog cysylltedd a chydweithio, ehangu cyfleoedd, a darparu catalydd ar gyfer arloesi, llais i'r sector creadigol a sylfaen dystiolaeth ar gyfer datblygu polisi.

Ymhlith cyflawniadau mwyaf arwyddocaol y pum mlynedd gyntaf hyn mae:

- 3,900 o aelodau rhwydwaith Caerdydd Creadigol.
- 65 o ddigwyddiadau personol ac ar-lein (gyda 3,000 a mwy yn bresennol).
- 1.5 miliwn o ymweliadau â creativecardiff.org.uk a 1000+ o swyddi wedi'u lanlwytho.
- 100+ o e-gylchlythyrau wedi'u hanfon bob pythefnos at aelodau gyda'r newyddion, digwyddiadau a swyddi diweddaraf.

"Fel un o'r dinasoedd sy'n tyfu gyflymaf yn y DU, mae Caerdydd wedi gweld llawer o newid dros y pum mlynedd diwethaf – y sector creadigol hyd yn oed yn fwy ac yn arbennig ers COVID-19."

- 8 mil o ddilynwyr ar sianeli cymdeithasol (Twitter, Instagram, Facebook a LinkedIn).
- 2,700 o achosion o chwarae ein podlediadau 2020 'Rhywbeth Creadigol?' a 'Get A "Proper" Job'.
- Mapio economi greadigol Caerdydd, gan arwain at adroddiad ymchwil, mapiau rhyngweithiol, a rhannu gyda deg a mwy o siaradwyr a 100 o fynychwyr.
- Sefydlu'r Grwp Ymchwil Gwyliau, y Grwp Cydweithio Creadigol a Thechnoleg Ymgolli De Cymru.
- Ymchwil yn canolbwyntio ar hybiau a chydweithio, gwyliau, y Cynllun Cymorth Incwm i'r Hunangyflogedig drwy gyfnod Coronafeirws, a rhwydweithiau dinasoedd creadigol.

Fel un o'r dinasoedd sy'n tyfu gyflymaf yn y DU, mae Caerdydd wedi gweld llawer o newid dros y pum mlynedd diwethaf – y sector creadigol hyd yn oed yn fwy ac yn arbennig ers COVID-19. Mae gwaith Caerdydd Creadigol wastad wedi ymwneud â helpu i dyfu momentwm y ddinas ac economi greadigol ei rhanbarth, a'r ddealltwriaeth o hyn, ac mae hyn yn ei dro wedi chwarae rhan bwysig wrth ddarparu swyddi, ffyniant, a ffordd gyfoethocach o fyw yn ddiwylliannol ac yn gymdeithasol ym mhob agwedd, gan gynnwys ymrwymiad i fynd i'r afael â materion cymdeithasol megis sicrhau sector creadigol mwy cyfartal, amrywiol a chynhwysol.

Mae'n hanfodol ein bod yn parhau i weithio gydag eraill i sicrhau bod pawb ar draws y rhanbarth, a thu hwnt, yn teimlo'r buddion a'r cyfleoedd. Mae rhai o'r materion dybryd cyfredol i'n cymuned yn cynnwys: gweithleoedd, parodrwydd i arloesi, sgiliau menter, amrywiaeth, denu a chadw talent, argaeledd sgiliau technoleg, ac iechyd a lles.

“Y nod sy'n ein gyrru ymlaen bob dydd yw cefnogi twf a datblygiad yr economi greadigol yn y rhan on o'r byd”

Mae'r rhain i gyd yn bryderon allweddol i Caerdydd Creadigol, ac rydym eisoes yn ceisio mynd i'r afael â hwy gyda mentrau fel y Grwp Cydweithio Creadigol a Thechnoleg Ymgolli De Cymru. Rydym yn datblygu cynlluniau ar gyfer y pum mlynedd nesaf i wella effaith ymhellach a sicrhau bod y rhwydwaith yn gweithredu fel adnodd cymorth ar gyfer y sector ar ôl COVID-19, ond mae mwy i'w wneud.

Y nod sy'n ein gyrru ymlaen bob dydd yw cefnogi twf a datblygiad yr economi greadigol yn y rhan hon o'r byd fel ei bod yn wydn ac, o ganlyniad, yn cael ei chydabod a'i dathlu yn y byd ac o'i gwmpas. Os gallwn gyflawni'r nod hwn, bydd gan bob unigolyn creadigol yn y rhanbarth y cyfle i sicrhau amlygrwydd, proffil a llwyddiant uwch.

Hawlfraint: Pete Fowler, Llenyddiaeth Cymru, Camera Sioned



Ian Hargreaves

Yr Athro Emeritws yn yr Ysgol
Newyddiaduraeth, y Cyfryngau a
Diwylliant ym Mhrifysgol Caerdydd



Mae Ian yn un o gyd-sylfaenwyr Caerdydd Creadigol. Yma mae'n egluro'r rhan a chwaraeodd wrth greu Caerdydd Creadigol. Mae diddordebau Ian yn cynnwys yr economi greadigol, y cyfryngau, newyddiaduraeth, eiddo deallusol, ac effaith technolegau cyfathrebu digidol. Ysgrifenna Ian:

Am resymau sy'n fwy cymhleth nag y gellir eu hesbonio'n llawn yma, cefais fy hun ar ddiwedd 2010 mewn sgwrs â'r Athro Justin Lewis, a oedd yr adeg hynny'n bennaeth ar yr hyn a elwir bellach yn Ysgol Newyddiaduraeth, y Cyfryngau a Diwylliant (JOMEC) ym Mhrifysgol Caerdydd. Roeddem yn trafod swyddi. Ar ôl treulio'r rhan fwyaf o fy mywyd gwaith fel newyddiadurwr, wedi'i leoli yn Bradford, Llundain neu Efrog Newydd, roeddwn i hefyd am rai blynyddoedd wedi mwynhau perthynas sylweddol â JOMEC, ond yn 2010 roeddwn yn dod i ddiwedd cyfnod yn y Swyddfa Dramor a Chymanwlad, lle bûm, fel Cyfarwyddwr Cyfathrebu Strategol, yn gweithio i'r Ysgrifennydd Tramor David Miliband, a'i dymor yn y swydd yn dod i ben gyda threchu Llafur yn etholiad cyffredinol mis Mai 2010.

"Y cyfan oedd ei angen arnom oedd tîm gwych o bobl. Cawsom hynny hefyd. Ac maen nhw'n gofyn yn briodol bellach: pam oedd rhaid i chi ymryd cymaint o amser?"

Yn ystod fy nghyfnod yn y Swyddfa Dramor, roeddwn i rywsut wedi llwyddo hefyd i ysgrifennu adroddiad ar ddiwydiannau creadigol yng Nghymru. Fe'i cyhoeddwyd ym mis Mawrth 2010, a gwnaethom ei alw: 'Calon Digidol Cymru: adolygiad o'r diwydiannau creadigol yng Nghymru'. Teitl gwych. Anogodd Gymru i fachu ar ei chyfleoedd yn yr economi greadigol genedlaethol a rhyngwladol ffyniannus, lle'r oedd y rhyngryd yn rhwygo rheolau'r gêm yn ddarnau. Yng nghanol aflonyddwch newyddion, ffilm, teledu, y celfyddydau, chwaraeon a llawer o bethau eraill, roedd yna wastad gyfle o arloesi'ch ffordd i lwyddiant. Awgrymais fel teitl swydd i mi fy hun: Athro yr Economi Ddigidol a gwnaethom gwblhau'r cytundeb yn gyflym, gan ddechrau'r gwaith ym mis Hydref 2010.

Yn ystod y degawd a ddilynodd, 2010–2020, gwelwyd perfformiad gwell parhaus yn nhwf economi greadigol y DU, a ddiffinnir fel gwerth y gwaith creadigol a wnaed ar draws yr economi gyfan (yn hytrach na chyfyngu'r cyfrifiad hwn i gyfrifo gwerth yr allbwn sy'n tyfu'n iach yn y diwydiannau creadigol yn unig). Gan weithio gyda chydweithwyr yn Nesta, gwnaethom gyd-ysgrifennu 'Maniffesto ar gyfer yr Economi Greadigol', a gyhoeddwyd yn 2013. Roedd y gwaith hwn yn cyd-daro â'r rhan yn un o bedair Canolfan Cyfnewid Gwybodaeth y DU ar gyfer yr Economi Greadigol a ariannwyd gan Gyngor Ymchwil y Celfyddydau a'r Dyniaethau (AHRC). Roedd ein gwaith ni yn brosiect Cymru a Gorllewin Lloegr dan arweiniad yr Athro Jonathan Dovey o Brifysgol Gorllewin Lloegr (UWE), sy'n fwyaf adnabyddus yn ôl ei deitl cryno, REACT. O REACT, gwnaethom ddysgu llawer am bartneriaethau, gan gyfuno egni uchel ac arweinyddiaeth â'r chwilfrydedd a sensitifrwyd i ddeall dyheadau eich partneriaid. Dywedodd adroddiad diwedd y rhaglen REACT mai ei etifeddiaeth fwyaf parhaol fyddai "y rhwydwaith hwn o gysylltedd ystwyth".

Wrth edrych yn ôl, nid yw'n rhy anodd gweld pam, erbyn 2015, roeddem yn awyddus i fwrw ymlaen â Caerdydd Creadigol. Y cyfan oedd ei angen arnom oedd tîm gwych o bobl. Cawsom hynny hefyd. Ac maen nhw'n gofyn yn briodol bellach: pam oedd rhaid i chi gymryd cymaint o amser?



Aseem Inam

Athro a Chadeirydd mewn Dylunio
Trefol, Prifysgol Caerdydd



Mae Aseem yn ymgyrchydd trefol, ysgolhaig ac ymarferydd sydd wedi gweithio yng Nghanada, Brasil, Ffrainc, Gwlad Groeg, Haiti, India, Moroco, y Deyrnas Unedig, a'r Unol Daleithiau. Mae hefyd yn Gyfarwyddwr Sylfaenol TRULAB: Labordy ar gyfer Dylunio Trawsnewid Trefol. Pan symudodd Aseem i Gaerdydd, treuliodd ddiwrnod yn cerdded o amgylch y ddinas gyda thîm Caerdydd Creadigol, gan ddod i adnabod ein hybiau creadigol a'n manau cydweithio. Ysgrifenna:

Wrth i ni ddathlu pen-blwydd Caerdydd Creadigol yn bump oed ["Pen-blwydd Hapus, Caerdydd Creadigol!"], rydym hefyd yn dathlu nifer o gydweithrediadau ac arloesiadau'r rhwydwaith, wrth fyfrio ar ei gyfraniadau i ddinas-ranbarth Caerdydd yn y dyfodol. Mae dinasoedd ymhlith creadigaethau pennaf dynoliaeth, a gellir dadlau mai'r parth cyhoeddus yw eu hagwedd fwyaf arwyddocaol. Y parth cyhoeddus yw'r hyn sy'n gwneud dinas mor gyfoethog, mor gymhleth, ac mor llawn o botensial. Y parth cyhoeddus yw'r enghraifft orau o dir y llall. Mae'r parth cyhoeddus yn cynnwys rhwydweithiau gofodol a gyfansoddir gan fannau cyfarfod a rhyngweithio rhwng gwahanol gyrff, diwylliannau a syniadau.

"Mae Caerdydd Creadigol wedi cyfrannu'n sylweddol at y parth cyhoeddus a dyfodol y ddinas drwy ei arloesi cydweithredol mewn prosiectau fel Grŵp Cydweithio Creadigol, Grŵp Ymchwil Gwyliau Technoleg Ymgolli De Cymru, a'i bartneriaeth â'r Porth Cymunedol."

Mae potensial helaeth y parth cyhoeddus yn gorwedd yn ei allu i weithredu fel catalydd ar gyfer cynhyrchu gobaith yn rhyngweithiol ac ar y cyd – trwy ddyfnhau dealltwriaeth ac adeiladu undod, creu breuddwydion, a dilyn gweithredoedd trawsnewidiol. Er bod tir y cyhoedd wedi'i seilio'n ofodol ar sawl graddfa mewn cyd-destunau daearyddol penodol, mae hefyd yn esblygu'n gyson gan fod bywyd dinesig dinas mewn fflwcs parhaus.

Mae'r agwedd fwyaf grymus ar y parh cyhoeddus yn gorwedd yn ei allu i ddylunio gwahanol fathau o gyhoedd. Nid yw'r cyhoedd byth yn bodoli'n syml; mae wastad yn cael ei greu. Mae'r cyhoedd yn cael ei greu o grwpiau o bobl sy'n cael eu gwneud a'u hailwneud gan weithredoedd pobl eraill. Er enghraifft, pan fo pryder neu awydd cyffredin (e.e. sy'n dod allan o argyfwng fel anghydraddoldeb trefol, diffyg tai fforddiadwy, neu seilwaith annigonol), mae galwad i weithredu'n greadigol a strategol ac yna mae grwpiau o bobl yn ymateb i'r galwad hwnnw a gelwir cyhoedd i fodolaeth.

Mae Caerdydd Creadigol wedi cyfrannu'n sylweddol at barh cyhoeddus a dyfodol y ddinas trwy ei arloesi cydweithredol mewn prosiectau fel y Grŵp Cydweithio Creadigol, Grŵp Ymchwil Gwyliau a Thechnoleg Ymgolli De Cymru, a'i bartneriaeth â'r Porth Cymunedol. Yn bennaf oll, trwy ymdrechion o'r fath, mae Caerdydd Creadigol wedi galw cyhoedd i fodolaeth o gwmpas sawl agwedd ar greadigrwydd – yn ffurfiol ac anffurfiol – a all ddod yn sbardunau ar gyfer archwilio a thrawsnewid pellach.



Yr Athro Justin Lewis Athro Cyfathrebu a Diwydiannau Creadigol, Prifysgol Caerdydd



Mae Justin yn gyn-Bennaeth Ysgol yn Ysgol Newyddiaduraeth, y Cyfryngau a Diwylliant Prifysgol Caerdydd. Mae wedi ysgrifennu'n eang am y cyfryngau, diwylliant a gwleidyddiaeth. Mae Justin yn gyd-sylfaenydd Caerdydd Creadigol ac mae'n parhau i chwarae rhan bwysig wrth gynllunio ei strategaeth a'i ddyfodol. Ysgrifenna:

Dechreuodd Caerdydd Creadigol gyda gweledigaeth eang wedi'i llywio gan yr hyn yr oeddem yn ei wybod am ddinasoedd creadigol. Roeddem yn gwybod bod gan y dinasoedd creadigol mwyaf llwyddiannus rwydweithiau cryf. Roeddem yn gwybod y gall cydweithredu ysbrydoli mathau newydd o greadigrwydd. Roeddem yn gwybod bod angen i ddinas allu deall ei chryfderau a'i gwendidau ei hun i lywio ei dyfodol. Ac roeddem yn gwybod bod yn rhaid i ni wrthsefyll hen raniadau rhwng y sector diwylliannol (â chymhorthdal yn gyffredinol) a'r diwydiannau creadigol (sy'n canolbwyntio fwy ar y sector masnachol).

Roeddem hefyd yn gwybod bod yn rhaid i ni fod yn realistig ynghylch faint y gallai tîm craidd bach ei gyflawni. Bum mlynedd yn ddiweddarach, dyma ychydig o'r pethau rydym wedi'u dysgu.

“Roedd Raymond Williams yn ei alw'n strwythur teimlad, ymdeimlad o gymuned a phwrpas a rennir, sbardun i rywbeth newydd”

1. Yr alcemi o ddod â phobl ynghyd. Dros y pum mlynedd diwethaf, mae Caerdydd Creadigol wedi defnyddio sawl math gwahanol o ymgynnull creadigol, rhai â ffocws a thema (y Grŵp Cydweithio Creadigol, Technoleg Ymgolli De Cymru, cynadleddau a gweithdai), eraill yn fwy agored ac amrywiol (y nifer fawr o ddigwyddiadau 'dangos a dweud', y teithiau o amgylch hybiau, y dathliadau). Nid oes fyth unrhyw warantau, ond mae'r pryfocriad a chymysgedd cywir wedi creu ychydig bach o hud a lledrith. Mae'n anodd mesur gwerth y rhain mewn termau cyfrifyddu cadarn. Mae eu gwerth yn gorwedd yn yr hyn yr oedd Raymond Williams yn ei alw'n 'strwythur teimlad': ymdeimlad o gymuned a phwrpas a rennir, sbardun i rywbeth newydd.

2. Adeiladu ar amrywiaeth. Pan ddaw creadigrwydd yn fformiwlâig neu'n rhagweladwy, mae ein diwylliant yn marw marwolaeth araf a diflas. Daw egni creadigol o wahaniaeth cadarnhaol – a dyna pam mae cwmnïau amrywiol yn aml yn fwy creadigol. Mae amrywiaeth bellach wedi'i hymgorffori yn ysbryd Caerdydd Creadigol. I mi, roedd prosiect wal stori 2020 yn fynegiant gwych o hynny – clwstwr o straeon creadigol sy'n arddangos yr amrywiaeth sydd wedi hen ennill ei phlwyf fel rhan annatod o greadigrwydd ein dinas.

3. Pwysigrwydd gweithwyr llawrydd. Mae gweithwyr llawrydd yn rhan gynyddol fawr o'r economi creadigol, ond maent yn aml yn cael eu hesgeuluso mewn mecanweithiau polisi ac ariannu. O'r flwyddyn gyntaf, mae cefnogi gweithwyr llawrydd wedi bod yn greiddiol i weithgarwch Caerdydd Creadigol. Ei ddarn cyntaf o ymchwil (un o '52 peth') oedd cynhyrchu map manylach a mwy diffiniol o sector creadigol Caerdydd. Hwn oedd yr arolwg cyntaf o'i fath i fynd y tu hwnt i'r setiau dyddiad presennol a chynnwys gweithwyr llawrydd creadigol (dros fil ohonynt). Erbyn hyn, gweithwyr llawrydd yw mwyafrif aelodaeth 3,900 o unigolion Caerdydd Creadigol, rhwydwaith a ganiataodd i ni gyd-greu arolwg o weithwyr llawrydd creadigol i fanlyu ar ddiffygion cymorth y llywodraeth i unig fasnachwyr yn ystod COVID-19, a thrwy hynny llobio'n effeithiol ar eu rhan.

“Mae Caerdydd Creadigol wedi cadarnhau hywbeth roeddwn i eisoes yn ei wybod: daw 90% o gymeriad rosiect o'r bobl sydd wrth wraidd y peth. Mae wedi bod yn fraint i mi weithio gyda thîm bach ond gwych sydd wedi rhoi cymaint o fywyd i mewn i Caerdydd Creadigol.”

4. Arwain gyda thystiolaeth. Prif ffocws Caerdydd Creadigol yw'r sector creadigol, ond mae ei leoliad ym Mhrifysgol Caerdydd yn golygu bod ymchwil wedi bod yn ei DNA erioed. Mae llais Caerdydd Creadigol wedi ei atalnodi gan ystod o brosiectau i ddeall siâp a chymeriad ein sectorau creadigol, y buddion a ddaw yn eu sgil, a'r cyflyrau sy'n caniatáu iddynt ffynnu. Uchafbwyntiau fu'r Grŵp Ymchwil Gwyliau, gwaith i werthuso Gŵyl y Llais cyntaf, ac amrywiaeth o brosiectau ymchwil rhyngwladol y British Council. Y sylfaen hon a alluogodd Caerdydd Creadigol i arwain cais ymchwil UKRI llwyddiannus – gwerth £10 miliwn – i greu'r rhaglen Clwstwr yn 2019. A'r ymdeimlad hwn o chwilfrydedd a ysbrydolodd y tîm i guradu (yn hyfryd) y gynhadledd gyntaf erioed o rwydweithiau creadigol y DU er mwyn inni ddysgu oddi wrth ein gilydd. Yn sicr, roedd yna chwa o hud a lledrith yn yr ystafell Zoom honno.

Ond ar nodyn mwy personol, mae Caerdydd Creadigol wedi cadarnhau rhywbeth roeddwn i eisoes yn ei wybod: daw 90% o gymeriad prosiect o'r bobl sydd wrth wraidd y peth. Mae wedi bod yn fraint i mi weithio gyda thîm bach ond gwych sydd wedi rhoi cymaint o fywyd i mewn i Caerdydd Creadigol. Daw ei natur agored a chadarnhaol, ei uchelgais a'i egni oddi wrthynt hwythau.

Kayleigh Mcleod Rheolwr Cyfathrebu ac Ymgysylltu, Prifysgol Caerdydd



Dechreuodd Kayleigh yn y rôl yn Caerdydd Creadigol yn 2016. Yn wreiddiol o Glasgow, gwnaeth Gaerdydd yn gartref iddi yn 2015 ac, ers hynny, mae wedi treulio ei hamser fel arweinydd cyfathrebu ac ymgysylltu Caerdydd Creadigol. Mae ei gwaith yn canolbwyntio ar ddyfeisio a gweithredu strategaethau i ymhelaethu ar weithgarwch y rhwydwaith. Ysgrifenna:

Er y bu Caerdydd Creadigol yn cysylltu pobl greadigol mewn bywyd go iawn mewn cyfarfodydd, digwyddiadau rhwydweithio a digwyddiadau cymdeithasu, ar-lein oedd lle ffynnodd y gymuned yn wirioneddol.

O ddim un aelod rhwydwaith ym mis Hydref 2015 i 3,900 o aelodau bum mlynedd yn ddiweddarach, ymunodd unigolion a sefydliadau yn raddol. Roeddent am arddangos eu sgiliau creadigol, lanlwytho a gwneud cais am swyddi (bu bron i filiwn o ymweliadau â'n tudalen Cyfleoedd hyd yma) i gydweithio â phobl greadigol eraill, a derbyn ein e-gylchlythyr bob pythefnos, a grynhodd y diweddaraf mewn newyddion a digwyddiadau creadigol.

“Rydym wedi adeiladu brand y gellir ymddiried ynddo”

O'n prosiect '52 Peth' yn y flwyddyn gyntaf i wal stori gyntaf Ein Caerdydd Creadigol, mae'r wefan wedi bod yn llwyfan hanfodol i dynnu sylw at waith y gymuned greadigol. Ein cenhadaeth yw cryfhau ac arddangos cyflawniadau creadigol Caerdydd trwy adrodd stori greadigol Caerdydd, yn y ddinas ac i'r byd.

Rydym wedi adeiladu brand y gellir ymddiried ynddo ac y mae pobl greadigol yn awyddus i'w gefnogi a bod yn rhan ohono. Rydym wedi bod mewn llawer ystafell lle mae Caerdydd Creadigol wedi cael ei argymell, heb unrhyw anogaeth, fel rhwydwaith defnyddiol i fod yn rhan ohono. Ac mae 'llythrennau C mawr' logo Caerdydd Creadigol hyd yn oed wedi dod yn adnabyddadwy - rydym yn hoff o feddwl amdanynt fel magnetau yn tynnu pobl greadigol at ei gilydd i sbarduno syniadau newydd a gwneud pethau cŵl gyda'i gilydd.

Mae ein dull o ymgysylltu digidol wastad wedi'i wreiddio mewn dilysrwydd. Nid ydym ar y modd 'darlledu' – mae rhywun y tu ôl i'n cyfrifon (fi gan amlaf!) yn hyrwyddo'r gweithgareddau sy'n digwydd yn y ddinas ac yn barod i gael sgysia. Rydym yn annog y gymuned greadigol i ofyn cwestiynau, gweiddi am yr hyn maen nhw'n ei wneud, ein herio, ac, yn bwysicaf oll, rhannu eu hanghenion. Cyfathrebu organig, dwyffordd a dwyieithog yw'r hyn yr ydym yn ymdrechu amdano bob amser.

Rydym yn ymgysylltu â phobl greadigol ar-lein mewn modd sy'n gyfarwydd i'r mwyafrif o bobl: rydym yn hoffi, rydym yn rhannu, rydym yn gwneud sylwadau, ac rydym yn dilyn. Fe ddewch o hyd i ni ar y mwyafrif o lwyfannau cymdeithasol gan ei fod yn bwysig i ni fod lle mae ein cymuned. Mae'r dull hwn yn ehangu mecaneg sylfaenol rhwydweithiau cymdeithasol, yn cynhyrchu cysylltiadau rhwng unigolion, yn ysgogi ymddangosiad grwpiau newydd, ac yn tyfu brand Caerdydd Creadigol. Mae'r broses yn hanfodol i wireddu ein huchelgais sylfaenol – cael economi greadigol wedi'i rhwydweithio'n llawn yn y ddinas.

Rydym hefyd yn symud gyda'r oes, yn addasu i dechnoleg newydd, ac yn newid beth rydym yn ei gynnig i ymateb i anghenion y rhwydwaith. Yn unol â bod lle mae ein cynulleidfaoedd. Yn 2020, lansiom bodlediad Cymraeg a Saesneg i siarad am y materion sydd o bwys i weithwyr creadigol. Rydym yn gwneud 'Rhywbeth Creadigol?' a 'Get A "Proper" Job' gyda'n cymuned greadigol, ac ar ei chyfer.

"Rydym hefyd yn symud gyda'r oes, yn addasu i dechnoleg newydd, ac yn newid beth rydym yn ei gynnig i ymateb i anghenion y rhwydwaith. Yn unol â bod lle mae ein cynulleidfaoedd."

Mae hynny'n wir am yr holl waith rydym yn ei wneud. Mae adrodd stori cymuned greadigol Caerdydd yn swydd rydym yn falch o'i gwneud, ac rydym yn cael ein hysbrydoli bob dydd gan y gwaith sy'n cael ei greu yma. Gellir bod yn hysbys, a'i ddathlu, hyd yn oed yn fyd-eang, gan ei fod yn rym anorchfygol. Ac nid yw'r stori yn agos at fod drosodd.



Hasan Bakhshi

Cyfarwyddwr Canolfan Polisi a Thystiolaeth y Diwydiannau Creadigol



Hasan yw Cyfarwyddwr Canolfan Polisi a Thystiolaeth y Diwydiannau Creadigol. Mae'n arwain y ganolfan, consortiwm ymchwil o ddeg prifysgol a ariennir gan yr AHRC dan arweiniad Nesta, sy'n gyfrifol am wella'r sylfaen dystiolaeth ar gyfer polisiau i gefnogi diwydiannau creadigol y DU. Cyn Nesta, bu Hasan yn gweithio fel Cyfarwyddwr Gweithredol yn Lehman Brothers, fel Dirprwy Brif Economegydd yn y Swyddfa Dramor a Chymanwlad, ac fel economegydd ym Manc Lloegr. O ddyddiau cyntaf Caerdydd Creadigol, mae wedi bod yn ysbrydoli ein tîm gyda'i wybodaeth am ddata a sut i'w gyrchu a'i ddadansoddi. Ysgrifenna:

Ar 8 Rhagfyr 2016, rhoddais y brif araith yn symposiwm Caerdydd: Prifddinas Greadigol ym Mhrifysgol Caerdydd. Pwnc fy araith oedd sut mae dosbarthu a mesur yn helpu i ddilysu'r economi greadigol fel sbardun datblygiad economaidd, neu, mewn geiriau eraill, yn helpu i roi creadigrwydd ar y map.

"Mae Caerdydd Creadigol yn sicr wedi helpu i roi creadigrwydd ar y map. Drwy gynnwll rhwydweithiau, cynnal digwyddiadau, a hyrwyddo swyddi a chyfleoedd busnes eraill, yn ogystal â choladu data a chynnal ymchwil, mae wedi dod yn adnodd yn gyflym ar gyfer yr holl dalent greadigol sy'n gweithio ar draws economi De Cymru."

Ers hynny, mae Caerdydd Creadigol yn sicr wedi helpu i roi creadigrwydd ar y map. Drwy gynnwll rhwydweithiau, cynnal digwyddiadau, a hyrwyddo swyddi a chyfleoedd busnes eraill, yn ogystal â choladu data a chynnal ymchwil, mae wedi dod yn adnodd yn gyflym ar gyfer yr holl dalent greadigol sy'n gweithio ar draws economi De Cymru. Mae hefyd wedi chwarae rhan allweddol wrth ddatblygu Clwstwr, canolfan ymchwil a datblygu ar gyfer diwydiannau'r cyfryngau creadigol a ariennir trwy Gronfa Her Strategaeth Ddiwydiannol y DU, sy'n dwyn ynghyd Prifysgol Caerdydd, Prifysgol De Cymru a Phrifysgol Metropolitan Caerdydd.

Yn fyr, mae Caerdydd Creadigol wedi dod yn rhan o'r ecosystem a elwir yn economi greadigol De Cymru yn gyflym iawn. Un sydd, er enghraifft, yn egluro pam mae Caerdydd yn cael ei nodi fel clwstwr Heriwr Creadigol ym mapiau Cenedl Greadigol Nesta: clystyrau sydd wedi profi twf cyflym yn ystod y blynyddoedd diwethaf ac sydd ar y trywydd iawn i ddod yn nodau canolog o fewn daearyddiaeth greadigol y DU.

Ond mae'r ffyrdd arferol o fesur cyfraniad clystyrau – o'r math y mae llywodraethau fel arfer yn ei ddefnyddio i werthuso eu buddsoddiadau – yn defnyddio ystadegau swyddogol sy'n canolbwyntio ar unedau busnes ac aelwydydd. Anaml y bydd arolygon a ffynonellau data gweinyddol, os o gwbl, yn mesur y perthnasoedd rhwng asiantau sy'n sail i ecosystemau. Mae dangosyddion amgen sy'n edrych ar natur cydweithrediadau rhwng prifysgolion yng Nghaerdydd a busnesau creadigol, er enghraifft, yn dangos bod mwyafrif helaeth y cydweithrediadau hynny gyda busnesau sydd wedi'u lleoli ledled y DU, nid dim ond y rhai yng Nghaerdydd. Ac maen nhw'n dangos bod y cydweithrediadau ymchwil hyn gyda set lawer mwy amrywiol o is-sectorau nag sy'n wir ar gyfer prifysgolion mewn clystyrau Heriwr Creadigol eraill fel Caeredin, Bryste neu Sheffield.

Mae'n bryd inni werthuso perfformiad y clwstwr creadigol o ran iechyd y perthnasoedd sy'n sail iddo, nid yn unig yn ôl nifer a thwf busnesau, er bod y rhain yn bwysig.



Kevin Morgan

Athro Llywodraethu a
Datblygu a Deon Ymgysylltu ym
Mhrifysgol Caerdydd



Mae diddordebau ymchwil Kevin yn cylchdroi o amgylch ystod eang o feysydd fel arloesi, datblygu gofodol, cynaliadwyedd bwyd, datganoli, llywodraethu, yr economi sylfaenol, a menter ddinesig a chymdeithasol. Mae wedi addysgu llawer i dîm Caerdydd Creadigol am ddaearyddiaeth economaidd a chlystyrau arloesi, gan rannu ysbrydoliaeth o enghreifftiau yn y DU a ledled y byd. Ysgrifenna:

Ymhell o fod yn gynnyrch yr entrepreneur unig ac arwrol, mae arloesi yn ymdrech gymdeithasol ar y cyd, yn gamp tîm. Un o lwyddiannau mawr Caerdydd Creadigol yw ei fod wedi cydnabod a gweithredu ar y mewnwelediad hwn o'r dechrau. Dyna pam mae wedi ceisio creu ymdeimlad o dynged a rennir ymhlith y nifer o fentrau bach sy'n rhan o'r sector creadigol ym Mhrifddinas-Ranbarth Caerdydd a pham mae wedi sylweddoli nad y brif broblem i gwmni yw bod yn fach ond bod yn unig – hynny yw, peidio bod yn rhan o glwstwr lle mae mentrau bach yn cydweithredu i ddod o hyd i atebion ar y cyd i broblemau cyffredin.

“Mae arloesi yn ymdrech gymdeithasol ar y cyd, yn gamp tîm.”

Nid yw clystyrau llwyddiannus byth yn aros yn eu hunfan. Maent yn esblygu'n gyson trwy ffyrdd newydd o weithio, lledaenu a rhannu baich arloesi. Dyna pam mai un o'r heriau am y pum mlynedd nesaf yw i Caerdydd Creadigol hadu a chataleiddio math o arweinyddiaeth clwstwr sydd hyd yn oed yn fwy cydweithredol a hyd yn oed yn fwy gwasgaredig fel y gall gwahanol bobl ar wahanol adegau gymryd yr awenau wrth sbarduno syniadau a phrosiectau.

Mae'r diwydiannau creadigol bellach yn sector blaenoriaeth ar gyfer Prifddinas-Ranbarth Caerdydd a dros y pum mlynedd nesaf rwy'n gobeithio ac yn credu y gall Caerdydd Creadigol helpu'r sector i gyflawni ei botensial – nid mewn termau economaidd yn unig, ond hefyd fel ffynhonnell o ysbrydoliaeth i ddangos bod diwylliant, iechyd a llesiant yn wir nodweddion dinas-ranbarth llwyddiannus.

Rhiannon White

Cyd-sylfaenydd a chyd-gyfarwyddwr
Theatr Common Wealth



Mae Rhiannon yn gyd-sylfaenydd a chyd-gyfarwyddwr Common Wealth – cwmni theatr wleidyddol safle-benodol. Mae hi wedi cydweithio a gwneud gwaith gyda National Theatre Wales, y Theatr Genedlaethol (DU), Canolfan Gelfyddydau Chapter, Sherman Cymru, Canolfan Southbank a Circus 2 Palestine. Ysgrifenna:

Gall celf ein helpu i weld ein hunain, gan ddeall pwy ydym ni ac o le rydym yn dod. Gall ein helpu i gydnabod y grym sydd gennym; gall roi galluedd inni. Rwy'n credu yng ngrym adrodd straeon, o ddeall pwy ydych chi ac o ble rydych chi'n dod. Mae'n rhoi nerth i chi. Nid yw wastad wedi teimlo felly i mi ond, pan fyddwch chi'n dechrau ymarfer, mae'n dechrau gwneud synnwyr. Ni all unrhyw un herio hynny.

“Rhoddodd Caerdydd Creadigol lle i mi ... roedden nhw'n ymddiried yn of i ... dyna sut mae'r pethau da yn cychwyn”

Rwy'n fenyw dosbarth gweithiol o Laneirwg. Dywedwyd wrthyf bob amser na fydd fy naratif fyth yn gyfystyr â dim, ddim digon da. Sefydlaes Common Wealth fel ymateb i'r naratif hwnnw. Nid yw'n hawdd bod yn ddosbarth gweithiol a gweithio mewn diwydiant elitaidd. Rydych yn ymladd eich brwydrau mewnol eich hun yn ogystal â'r rhai allanol. Mae'n rhaid i chi weithio'n galed i wthio drwodd. Dyna pam mae sefydliadau fel Caerdydd Creadigol yn bwysig: maent yn cysylltu ac yn cynnig plattform ar-lein sy'n ein hagog ni fel dinas. Mae rhwydweithiau'n bwysig, yn feirniadol, ac yn arwain at gydweithrediadau hudol. Mae'n creu gofod lle nad oes ots os ydych chi'n dod o Laneirwg neu Gyncoed – mae gennych fynediad. Clywais am Caerdydd Creadigol gyntaf tua phum mlynedd yn ôl – cefais wahoddiad i siarad ar banel. Gwnaethant roi lle i mi, ar y llwyfan i ddweud fy stori – roedd hi'n teimlo'n anghyffredin i hynny ddigwydd, roeddent yn ymddiried yn of. Mae cyfleoedd fel yna yn eich newid chi, yn rhoi hyder i chi, ac yn eich helpu chi i ddeall bod gennym ni i gyd stori i'w hadrodd, rhywbeth i'w gyfrannu, ac felly pam na ddylai rhywun o Laneirwg fod ar y llwyfan, yn siarad, yn dathlu'r hyn maen nhw'n ei wneud. Mae Caerdydd Creadigol yn gonglfaen; maent yn cynnig cefnogaeth, yn hyrwyddo, yn cysylltu, ac wastad ar gael am baned a sgwrs. Mae hynny'n bwysig. Dyna sut mae'r pethau da yn cychwyn.

Thania Acaron

Coreograffydd, perfformiwr,
addysgwr ac artist dawn



Mae Thania yn goreograffydd, perfformiwr, addysgwr ac artist dawns o Puerto Rico, sydd ar hyn o bryd yn byw yng Nghaerdydd, ar ôl bod yn Efrog Newydd, yr Alban a Buenos Aires. Ar hyn o bryd, mae hi'n ymchwilydd ac yn ddarlithydd ym Mhrifysgol De Cymru. Ysgrifenna:

Fel artist annibynnol, therapydd symudiad dawn, a darlithydd ym Mhrifysgol De Cymru, croesewir y cyfle i weithio gyda gweithwyr proffesiynol o feysydd eraill bob amser. Roedd bod yn rhan o Grŵp Cynghori Caerdydd Creadigol yn golygu nid yn unig y gallwn ddeall y diwydiannau creadigol o wahanol safbwyntiau, ond gallwn hefyd gyfrannu fy mhrofiad fy hun a lleisio rhai o'r agweddau sy'n effeithio'n arbennig ar ymarferwyr dawn a theatr yng Nghymru. Mae bod yn rhan o grŵp cynghori yn cael y budd dwbl hwnnw o fod yn ymgynghorydd, ond hefyd o fod yn gatalydd ar gyfer newidiadau a chyfleoedd posibl a all helpu i ddyfnhau ac ehangu ein maes yn yr amseroedd heriol hyn.

"Mae gan y tîm agwedd 'gadewch i ni wneud hyn', gan gefnogi digwyddiadau, unigolion a mentrau creadigol."

Y flwyddyn ddiwethaf hon, diolch i anogaeth gan lawer o gydweithwyr yn y diwydiannau creadigol, sefydlais fy nghwmni fy hun, The Body Hotel, sy'n gwmni a menter gymdeithasol yng Nghymru sy'n blaenoriaethu symudiad fel ymyrraeth therapiwtig. Mae'r cwmni'n darparu hyfforddiant, rhaglenni datblygiad proffesiynol a gwasanaethau seicotherapi symudiad dawn i'r sectorau iechyd, lles ac addysg ac i'r celfyddydau. Roedd yn hanfodol i mi fel gweithiwr proffesiynol rhyngwladol, LHDT+ o Puerto Rico, i barhau i ddyfnhau fy ngwreiddiau yng Nghymru a dod o hyd i fannau lle gallwn leihau ynysigrwydd proffesiynol, a wnaeth fy ysgogi i ymateb i alwad agored Grŵp Cynghori Caerdydd Creadigol a dod yn rhan o'r tîm anhygoel hwn yn y pen draw.

Mae rhwydweithiau a chyfleoedd a gynigir trwy lwyfannau Caerdydd Creadigol yn rhoi anogaeth i fyfyrwyr a gweithwyr proffesiynol gael mynediad at gysylltiadau, yn enwedig pan fyddwn yn teimlo'n ynysig oddi wrth ein diwydiant. Mae gan y tîm agwedd 'gadewch i ni wneud hyn', gan gefnogi digwyddiadau, unigolion a mentrau creadigol. Er enghraifft, mae Vicki Sutton (Rheolwr Prosiect Caerdydd Creadigol) wedi bod yn gefnogwr brwd i'm gweithdai ymarfer seicotherapi symudiad dawn a symposiwm Prifysgol De Cymru ar Symud er Lles. Mae'n wych cael grŵp o bobl sy'n dweud 'ie' wrth fentrau ac yn troi i fyny i ddangos brwdfrydedd am yr hyn rydych yn ei wneud ac yn adeiladu cymuned broffesiynol ar y cyd o ymarferwyr creadigol yng Nghaerdydd a thu hwnt.

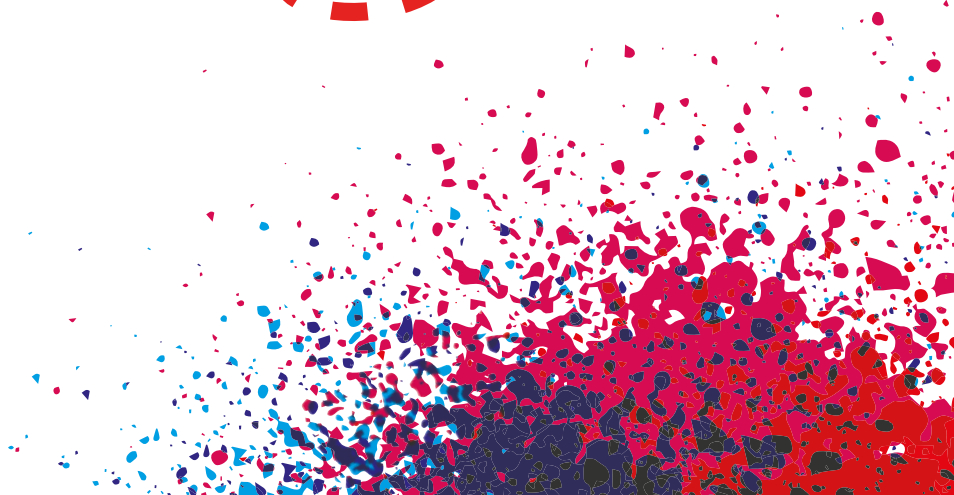
CREATIVE CARDIFF CAERDYDD CREADIGOL

OUR VISION

FOR CARDIFF TO BE
RECOGNISED AS THE
CAPITAL OF CREATIVITY
IN THE UK

EIN GWELEDIGAETH

I GAERDYDD CAEL EI
HADNABOD FEL
CANOLBWYNT CREADIGOL
Y DEYRNAS UNEDIG



Dick Penny

Gweinyddwr celfyddydau,
ymgyngorydd a chynhyrchydd



Mae Dick yn gyn gyn-Gyfarwyddwr Watershed ac ar hyn o bryd yn aelod o Bartneriaeth Menter Leol (LEP) Gorllewin Lloegr. Mae wedi gwasanaethu fel Cadeirydd Gweithredol Bristol Old Vic ac wedi helpu i sefydlu sawl menter datblygu cydweithredol. Mae Dick wedi bod yn fentor ac yn arweinydd i Caerdydd Creadigol o'r dechrau. Mae ei gyngor, profiad, ffordd o gwestiynu/archwilio ac anogaeth wedi bod yn amhrisiadwy. Ysgrifenna:

Yn briodol, mae diwydiannau creadigol yn cael eu cydnabod a'u hyrwyddo am gryfderau a photensial o dwf economaidd i adeiladu cymunedol. Croesewir y consensws cynyddol bod y sector creadigol yn hanfodol ar gyfer cymdeithas lewyrchus ac iach, ond ni ddeallir cystal y fecaneg y gellir ei defnyddio i helpu diwydiannau creadigol i ffynnu.

Yn aml, nid yw dynameg y bobl a'r cwmnïau sy'n ffurfio'r diwydiannau creadigol yn cydymffurfio â'r prosesau sefydledig o ddatblygu 'diwydiannol' sy'n sail i benderfyniadau'r llywodraeth, bancwyr a buddsoddwyr. Nid yw natur ystwyth, newidiol, sy'n canolbwyntio ar brosiectau llawer o sefydliadau creadigol yn cyd-fynd â rhaglenni buddsoddi safonol ac mae hyn yn cael ei gymhlethu gan y gyfran uchel iawn o ficro-gwmnïau a thalent llawrydd. Yn aml, mae'n edrych yn rhy gymhleth i rywun o'r tu allan ac mae pryderon mwy amlwg yn nirywiad diwydiannau mwy confensiynol.

"Croesewir y consensws cynyddol bod y sector readigol yn hanfodol ar gyfer cymdeithas lewyrchus ac iach, ond ni ddeallir cystal y fecaneg y gellir ei defnyddio i helpu diwydiannau creadigol i ffynnu."

Mae clystyrau yn ffenomen ddiwydiannol sefydledig ond dim ond yn ddiweddar maent yn dod i amlygrwydd yn strategaethau datblygu'r diwydiannau creadigol. Yma hefyd mae rhwystr cymhlethdod gan fod gan glystyrau creadigol ddimensiynau a nodweddion gwahanol, gyda llif syniadau ac ysbrydoliaeth yn disodli cadwyni cyflenwi deunyddiau mwy confensiynol. Rhoddodd adolygiad Llywodraeth y DU 2017 o ddiwydiannau creadigol dan arweiniad Syr Peter Bazalgette glystyrau yn greiddiol ac yn ganolog i strategaeth ddatblygu, gan gydnabod bod clystyrau creadigol yn anarferol o benodol i le. Arweiniodd yr adolygiad hwn at Fargen Sector Diwydiannau Creadigol y Strategaeth Ddiwydiannol. Hyrwyddodd yr AHRC fuddsoddiad clwstwr fel gweithred allweddol gyda'r canlyniad bod yr AHRC wedi creu Rhaglen Clystyrau'r Diwydiannau Creadigol a bod Clwstwr yn un o'r clystyrau a ariennir.

Mae hyn yn dda ond mae'r naratif byr hwn yn hepgor rôl hanfodol Caerdydd Creadigol yn dod â'r consortiwm wedi'i seilio ar le ynghyd, a arweiniodd at gynnig llwyddiannus Clwstwr. Mae cysylltedd y clwstwr yn cofnodi ac yn dangos gallu a galluogrwydd, sy'n adeiladu ymdeimlad o raddfa ac sy'n arwain at hyder, proffil a safle cystadleuol uwch. Heb y galluedd a geir o gydlynw mewn rhwydwaith, mae bron yn amhosibl i glystyrau creadigol ddod yn weladwy a denu'r ddawn a buddsoddiad amrywiol sydd mor hanfodol i dwf a chynhwysiant cynaliadwy. Mae'r weledigaeth a'r ymrwymiad i sefydlu Caerdydd Creadigol bum mlynedd yn ôl eisoes wedi dangos potensial ac amrywiaeth diwydiannau creadigol Cymru pan fo'r dull gweithredu yn seiliedig yn fwy ar ecosystemau na diwydiannau – erbyn hyn, yr her yw cynnal rôl cefnogaeth clwstwr a chydlynw rhwydwaith dros y tymor hir i ymgorffori cyd-fuddiant lleol, cael pawb i anelu'n uwch, a datblygu marchnadoedd cartref a rhyngwladol.



Professor Jacqui Mulville
Athro Bioarchaeoleg
Prifysgol Caerdydd



Archaeolegydd yw Jacqui, gyda mwy na 35 mlynedd o brofiad mewn archaeoleg broffesiynol, maes ac academaidd. Mae hi'n arbenigo mewn gwyddoniaeth archaeolegol (yn enwedig bioarchaeoleg), archeoleg ynysoedd ac arfordiroedd, archaeoleg gyfoes a hanesyddol, a rheoli treftadaeth. Mae hi hefyd yn aelod sefydlu o ymchwil rhyngddisgyblaethol y Grŵp Ymchwil Gwyliau a sefydlwyd mewn partneriaeth â Caerdydd Creadigol yn 2016 i gynnal ymchwil gydweithredol ar fyd gwyliau, ac i ystyried cwestiynau brys ar ddyfodol gwyliau. Ysgrifenna Jacqui:

Mae gwyliau'n chwarae rhan sylweddol yn niwylliant Prydain. Cyn COVID-19, roedd y farchnad gwyliau cerddoriaeth a chyngherddau yn y DU werth tua £2.6 biliwn gyda thros chwarter o oedolion y DU yn mynd i o leiaf un ŵyl gerddorol y flwyddyn. Yn ogystal â'u pwysigrwydd economaidd, mae gwyliau'n cyfrannu'n gymdeithasol a diwylliannol trwy greu ymdeimlad o berthyn a phrofiadau cofiadwy, gan yrru creadigrwydd a sicrhau buddion ehangach i gymunedau.

"Sara Pepper a'i thîm oedd yr elfen gemegol a'n bondiodd at ei gilydd ac a helpasom ni i ddod o hyd i ffocws ymchwil cyffredin."

Sefydlwyd y Grŵp Ymchwil yn 2016, gan ddod ag academyddion o bob rhan o'r brifysgol a oedd â diddordeb angerddol mewn gwyliau a mynychwyr gwyliau ynghyd. Roedd Caerdydd Creadigol yn un o aelodau sefydlu'r Grŵp Ymchwil Gwyliau. Sara Pepper a'i thîm oedd yr elfen gemegol a'n bondiodd at ei gilydd ac a helpodd ni i ddod o hyd i ffocws ymchwil cyffredin. Gyda Caerdydd Creadigol, gwnaethom fwynhau ein cydweithrediad cyntaf â Jon Rostron a gŵyl gyfoes drefol flynyddol Sŵn yn 2016. Gyda chefnogaeth cyllid gan yr AHRC, buom yn archwilio effaith Gŵyl Sŵn ar y cynulleidfaoedd, y ddinas a'i sin gerddoriaeth. Fe wnaethon ni hefyd sefydlu amgueddfa gerddoriaeth dros dro gyntaf Caerdydd.

Hyd yn oed cyn effaith y pandemig COVID-19, roedd angen brys i'r sector gwyliau ddatblygu atebion cynaliadwy a gwydn arloesol i warchod gwerth cymdeithasol a diwylliannol y digwyddiadau hyn. Dros y pedair blynedd diwethaf, mae Caerdydd Creadigol wedi hwyluso cydweithrediadau â gwyliau, hyrwyddwyr a llunwyr polisi eraill yn Ninas-Ranbarth Caerdydd a thu hwnt. Mae'r Grŵp Ymchwil Gwyliau wedi gweithio'n agos gyda'r Eisteddfod Genedlaethol a Gŵyl y Gelli, gan ddarparu mewnwelediadau newydd i brofiadau ac agweddau'r gynulleidfa tuag at ddigwyddiadau cynaliadwy.

Mae'n beth hyfryd cael bod o gwmpas unigolion a sefydliadau eraill sy'n rhannu angerdd cyffredin am fod eisiau gwneud cyfraniadau cadarnhaol at lwyfannu gwyliau cynaliadwy. Mae cydweithredu â Caerdydd Creadigol wedi creu cyfleoedd unigryw inni gyfathrebu a chynyddu effaith ein hymchwil i'r eithaf, helpu gwyliau, a llunio agenda ymchwil y dyfodol ar y rhan bwysig hon o'r economi greadigol.



Gareth Jones

Sylfaenydd TownSq a chyn-Brif
Swyddog Gweithredol Welsh ICE



Mae Gareth wedi buddsoddi amser ac egni ym mhob agwedd ar y byd dechrau busnes yng Nghymru. Yn 2011, sefydlodd Welsh ICE, un o gymunedau entrepreneuriaid mwyaf y DU, sy'n cynnig manau cydweithio a swyddfeydd i dros 200 o fusnesau arloesol. Yn 2017, sefydlodd TownSq i ddatblygu ei weledigaeth o ddod â mewnwediadau ei waith yng Nghymru i entrepreneuriaid o amgylch gweddill y DU. Mae wedi bod yn aelod o Grŵp Cydweithio Creadigol Caerdydd Creadigol ers iddo ddechrau yn 2017 ac mae'n eiriolwr gwych dros adeiladu cymunedau a hybu unigolion. Ysgrifenna:

Yn ystod y degawd diwethaf, mae'r chwyldro cydweithio – a welwyd ledled y byd – wedi creu cymunedau o weithwyr llawrydd a gweithwyr proffesiynol y diwydiannau creadigol sy'n gweithio ochr yn ochr ym manau cydweithio ffyniannus Caerdydd.

Mae mor hudol pan welwch aelodau'n cwrdd â phobl ddieithr, yn meithrin perthnasoedd gyda nhw, ac yn creu rhywbeth mwy nag y gallent ar eu pen eu hun. Gall yr ymdeimlad o ynysigrwydd a brofir mewn gyrfa fel gweithiwr llawrydd fod yn rheswm mawr i roi'r gorau iddi, a dyna pam rwyf mor angerddol am gydweithio. Pan wnaethom greu ein gofod cyntaf, dim ond pobl ysbrydoledig oedd gen i ddiddordeb i fod o'm cwmpas. Erbyn hyn, rydym yn gwneud hyn mewn cymunedau ledled y DU. Ar draws Prifddinas-Ranbarth Caerdydd, mae manau cydweithio yn cysylltu rhwydweithiau amrywiol o bobl i fasnachu a dysgu gyda'i gilydd. Maent yn creu cyfoeth lleol, yn cadw'r cyfoeth hwnnw yn eu cymunedau, ac yn creu cyfleoedd ar gyfer cenedlaethau'r dyfodol.

“Mae mor hudol pan welwch aelodau'n cwrdd â phobl ddieithr, yn meithrin perthnasoedd gyda nhw, ac yn creu rhywbeth mwy nag y gallent ar eu pen eu hun.”

Tra oeddwn yn Brif Swyddog Gweithredol yn Welsh ICE yn 2016, cysylltodd Sara Pepper a'r tîm i egluro sut oedd Caerdydd Creadigol eisiau cefnogi'r grŵp cydweithio newydd ymhellach – gan gydnabod y rôl y gall manau cydweithio ei chwarae ar gyfer y diwydiannau creadigol.

Mae Caerdydd Creadigol wedi creu platfform gwerthfawr i gymuned o fusnesau annibynnol gysylltu a rhannu, gan gydnabod yr hen ddywediad – mae'r llanw, ar lanw, yn codi pob cwch. Po fwyaf y gallwn ei wneud gyda'n gilydd i godi ymwybyddiaeth a dealltwriaeth o gydweithio, yn seiliedig ar drylwyrdd ymchwil, y mwyaf cynaliadwy y daw ein manau.

Mae rôl hefyd i lunwyr polisi gefnogi'r twf hwn, a chreu'r darnau hanfodol hyn o seilwaith cyhoeddus ar gyfer mwy o gymunedau. Mae mannau cydweithio yn dal i orfod delio ag ardrethi busnes uchel a dim llawer o ddiogelwch rhag landlordiaid. Mae Caerdydd Creadigol wedi rhoi'r amgylchedd inni drafod yr heriau hyn ar y cyd, trwy ffurfio'r Grŵp Cydweithio Creadigol, a'u codi gyda'r bobl a all wneud gwahaniaeth. Roedd cysylltu'r mannau yn rhoi grym iddynt. Ac mae'r grym cyfunol hwn, gyda chefnogaeth gwaith y tîm yn rhyngwladol, wedi codi proffil – ac wedi dangos gwerth – cydweithio yn ein rhan ni o'r byd.

Rydym o'r farn bod natur anrhagweladwy 2020 yn creu'r amodau perffaith i fwy o fannau cydweithio ffynnu am flynyddoedd i ddod. Nid yw pobl yn awyddus i ddychwelyd i'w swyddfa, gyda chefnogaeth ymchwil o astudiaethau dirifedi, neu eu taith i'r gwaith, hyd yn oed pan fydd yr argyfwng ar ben. Mae gan y newid arfer hwn un cafeat – mae pobl yn colli cyfeillgarwch y gweithle. Os gall mannau cydweithio ym Mhrifddinas-Ranbarth Caerdydd, a thu hwnt, ddod yn lle lleol ar gyfer gofod meddwl, ar gyfer diwrnodau cynhyrchiol, ac ar gyfer coffi gyda rhywun sy'n gwybod beth rydych chi'n mynd drwyddo, yna mae ganddynt ddyfodol disglair. Credwn y gallwn dynnu ceir oddi ar y ffyrdd, gan fod o fudd i'r amgylchedd, ac adeiladu cymunedau lleol, rydym i gyd yn gwybod eu bod yn rhoi cymaint o werth.



Dr Marlen Komorowski
Dadansoddwr ym Mhrifysgol
Clwstwr ac Uwch-ymchwilydd yn
SMIT – Vrije Universiteit Brussel



Mae ymchwil Marlen yn canolbwyntio ar brosiectau'n ymwneud â'r cyfryngau a'r diwydiannau creadigol, dadansoddi effaith, clystyru'r diwydiant, dadansoddi ecosystemau a gwerth rhwydweithiau, modelau busnes newydd, ac effaith digideiddio ar ddiwydiannau a chwmnïau. Mae hi wedi gweithio gyda thîm Caerdydd Creadigol ar brosiectau ymchwil sy'n ymdrin â phynciau fel deialog ryngddiwylliannol, hybiau creadigol, a rhwydweithiau dinasoedd creadigol. Mae ganddi radd meistr ar ddadansoddi a delweddu data. Ysgrifenna Marlen:

Yn ystod y pum mlynedd diwethaf, mae Caerdydd Creadigol wedi dod yn rhwydwaith ac yn llysgennad dros yr economi greadigol leol. Yn enwedig mewn perthynas â llunwyr polisi ond hefyd gyda rhanddeiliaid eraill y diwydiant ar bob lefel. Mae Caerdydd Creadigol wedi helpu i nodi cryfderau a gwendidau'r economi greadigol leol.

Cydnabyddir yn eang bellach, er mwyn creu clystyrau creadigol llwyddiannus, bod angen adeiladu strategaethau a galluogi newid yn seiliedig ar y cryfderau sy'n bodoli eisoes, a chydnabod gwendidau presennol. Dyma pam fod ymchwil ac adeiladu'r sylfaen wybodaeth briodol mor bwysig. Gall ymchwil o'r fath a mewnwelediadau newydd gefnogi polisiâu a strategaethau sy'n cael eu gyrru gan dystiolaeth gan sefydliadau creadigol a llunwyr polisi ar lefel leol a thu hwnt. O ganlyniad, efallai y bydd buddsoddiad newydd mewn clystyrau creadigol, prosiectau newydd a chleientiaid newydd.

“Yn ystod y pum mlynedd diwethaf, mae Caerdydd Creadigol wedi dod yn rhwydwaith ac yn llysgennad dros yr economi greadigol leol. Yn enwedig mewn perthynas â llunwyr polisi ond hefyd gyda rhanddeiliaid eraill y diwydiant ar bob lefel.”

Mae'r DU eisoes yn mwynhau enw da am ymchwil yn yr economi greadigol, sy'n cynnwys sefydliadau fel Nesta a'r Adran dros Dechnoleg Ddigidol, Diwylliant, y Cyfryngau a Chwaraeon, ond mae data am economi greadigol Caerdydd a Chymru yn dal i fod yn denau mewn cymhariaeth. Rwyf wedi darganfod mai anaml mae Caerdydd wedi ennill cydnabyddiaeth fel dinas gyfryngau flaenllaw yn y DU, er bod Caerdydd wedi denu llawer o brosiectau creadigol sydd wedi bod yn llwyddiannus yn rhyngwladol fel cynrychiadau teledu a ffilm o'r radd flaenaf. A siarad yn gymharol, nid yw Caerdydd yn cael ei adnabod yn eang eto fel lleoliad deniadol ar gyfer gweithgareddau creadigol.

Felly, mae angen gwneud gwaith er mwyn gwneud Caerdydd yn fwy gweladwy fel dinas greadigol a chanolfan cynhyrchu cyfryngau flaenllaw yn Ewrop. Mae Caerdydd Creadigol wedi cymryd ei gamau cyntaf i gau'r bylchau gwybodaeth hyn. Mae hyn yn cynnwys, er enghraifft, Cyfeiriadur Rhwydwaith Caerdydd Creadigol, sy'n arddangos proffiliau 3,900 o unigolion a sefydliadau creadigol yn y ddinas, ei gyfres newydd o bodlediadau, a'i nifer cynyddol o brosiectau ymchwil. Mae'r rhaglen Clwstwr wedi cryfhau gallu ymchwil a datblygu'r sector yn fawr ac wedi darparu sylfaen ar gyfer cynigion proffil uchel pellach. Mae hyn i gyd yn bosibl oherwydd bod Caerdydd Creadigol wedi darparu tystiolaeth am gryfder a gwendidau ei economi greadigol leol.

Ar hyn o bryd, rydym yn gweithio ar blatfform mapio sy'n delweddu'r ecosystem greadigol leol mewn mwy o fanylder. Rwy'n hyderus y bydd agenda ymchwil Caerdydd Creadigol yn parhau i esblygu i fodloni anghenion y rhanbarth.



Neil Cocker

Entrepreneur a sylfaenydd
Cardiff Start



Mae Neil yn entrepreneur, mentor busnesau newydd a chyn-weithiwr ym maes darganfod a datblygu artistiaid newydd yn y diwydiant cerddoriaeth. Sefydlodd y sefydliad Cardiff Start, sydd â'r nod o hyrwyddo a thyfu busnesau technoleg newydd yn y ddinas, cydsefydlodd gyfres TEDxCaerdydd, ac mae ar fyrddau Ffilm Cymru Wales a'r Sefydliad Cerddoriaeth Gymreig. Mae'n rhwydweithiwr a chysylltydd heb ei ail ac mae bob amser wedi bod yn hael ac yn agored iawn gyda'i feddyliau ar adeiladu cymunedau ac ymgysylltu â'r gymuned greadigol. Ysgrifenna Neil:

Dychmygwch eich bod chi'n byw mewn pentref bach yn y jyngl trwchus, heb unrhyw fodd o gyrraedd pentrefi eraill o'ch cwmpas. Mae'n rhaid i chi, fel blaenor pentref, ddewis rhwng gwario'r holl arian sydd ar gael yn adeiladu cyfleusterau yn eich pentref, yn darparu adloniant ac adnoddau i'ch pentrefwyr, neu'n adeiladu ffyrdd trwy'r jyngl rhyngoch chi a'r pentrefi eraill.

Efallai mai'r demtasiwn gychwynnol fyddai adeiladu sinema a meddygfa ar gyfer pentref sydd wedi'i ynysu oddi wrth weddill y byd. Ond siawns os gellir dileu achos yr arwahaniad, mae hynny'n well: datrys y broblem yn hytrach na thynnu sylw oddi arni.

Yn aml iawn, wrth adeiladu cymunedau, mae'n hawdd mynd ati i greu prosiectau, digwyddiadau a ffynonellau cyllido sy'n diwallu angen brys ond nad ydynt o reidrwydd yn mynd i'r afael â mater ehangach, tymor hir a phwysicach, sef cyfleoedd a sut i'w hwyluso. Dyma pam, yn ystod y blynyddoedd diwethaf, cyn defnyddio unrhyw fath o adnodd ar gyfer adeiladu cymunedau, mae fy mantra wedi dod yn 'adeiladu llwybrau, nid pethau'. Gall 'pethau' fod yn hwyliog. Gall 'pethau' fod yn ddefnyddiol. Gall 'pethau' wneud iddo edrych fel eich bod chi'n gwneud rhywbeth o werth.

***"Mae fy mantra wedi dod yn 'adeiladu
llwybrau, nid pethau'"***

Ond daw'r gwir werth pan fyddwch chi'n clirio llwybr i rywun, yn ei bwytio i'r cyfeiriad cywir, neu hyd yn oed yn cario ei fagiau i'r stepen drws. Ni allwch reoli'r hyn sy'n digwydd pan gyrhaedda yno, ond rydych wedi sicrhau nad yw'n cyrraedd wedi blino'n lân ac yn ddigalon.

Rwyf wedi bod wrth wraidd cymuned busnesau technoleg newydd Caerdydd ers blynyddoedd a, chyn hynny, ei gymuned greadigol trwy sefydlu digwyddiadau fel TEDxCaerdydd ac Ignite Cardiff. Ond nid y digwyddiadau hyn oedd y pwynt gorffen eu hunain. Roeddent yn ddull ar gyfer dod â phawb ynghyd, i drafod, ffurfio perthnasoedd, a magu partneriaethau newydd. Dyma sydd wastad wedi creu argraff arnaf am Caerdydd Creadigol. Fel tîm maent yn deall mai ansawdd y cysylltiadau (y llwybrau) sy'n cyfrif. Nid ydynt yn ticio blychau yn unig.

Gyda digonedd o dechnoleg ar flaenau ein bysedd, mae'n hawdd creu rhywbeth gan ei fod yn syml i'w wneud. Ond rydym yn aml yn anwybyddu'r cwestiwn pwysig o sut mae'n gwasanaethu'r gymuned ehangach. Fel adeiladwyr cymunedau, dylem oll fod yn defnyddio technoleg i wella ein bywydau, a bywydau ein cymuned, ond gadewch i ni sicrhau ein bod yn ei defnyddio i adeiladu llwybrau, nid 'pethau'.



Richie Turner

Stiwdio Sefydlu, Prifysgol
De Cymru



Mae Richie yn rhedeg gwasanaethau deori ac entrepreneuriaeth i raddedigion ar gyfer Prifysgol De Cymru ac yn rheoli'r Stiwdio Sefydlu ar ei champws yng Nghaerdydd, lle mae'n cefnogi cwmnïau creadigol a chwmnïau digidol newydd yn bennaf. Mae hefyd yn darlithio ar radd MA Rheoli'r Celfyddydau Coleg Brenhinol Cerdd a Drama Cymru, ac yn ymgynghorydd ym meysydd y celfyddydau, arloesedd, cydraddoldeb ac amrywiaeth, ac mae'n gweithio i Amgueddfa Cymru a Chyngor Celfyddydau Cymru ar hyn o bryd. Mae Richie yn aelod anweithredol o fwrdd Cymru Greadigol, yn ymddiriedolwr Casnewydd Fyw, gan gadeirio Pwyllgor Celfyddydau'r fenter, ac yn aelod o fwrdd Gentle Radical (sefydliad diwylliant a newid cymdeithasol wedi'i leoli yng Nghaerdydd). Mae hefyd yn aelod agoriadol o Grŵp Cyngori Creadigol Caerdydd, a sefydlwyd yn 2020 i lywio ein gwaith a'n cynlluniau, ein herio, tanio ein huchelgeisiau a'n dyheadau, a helpu i ledaenu'r gair am economi greadigol Caerdydd, gartref ac ymhellach i ffwrdd. Ysgrifenna Richie:

Yn fy rôl yn cefnogi entrepreneuriaeth ym Mhrifysgol De Cymru, does ond angen i mi edrych ar greadigrwydd, angerdd ac arloesedd syniadau busnes newydd yr wyf wedi gallu eu cefnogi yn ystod y flwyddyn ddiwethaf, a'r busnesau newydd hynny sydd newydd ddechrau ar eu teithiau, i wybod y gallwn gyflawni hyd yn oed yn fwy nag a wnaethom cyn yr argyfwng COVID-19.

Er enghraifft, aelod mwyaf newydd Stiwdio Sefydlu yw Llusern Scientific, sydd wedi datblygu prawf pwynt gofal COVID-19 cyflym a fforddiadwy a all gynhyrchu canlyniadau o fewn 30 munud. Gallai'r arloesedd hwn olygu bod pobl yn cael eu profi cyn iddynt gyrraedd eu gwaith neu'r coleg a bod y canlyniadau'n hysbys erbyn iddynt eistedd ac aros dros goffi bore.

Ond mae'n rhaid i ni gofio bod 2020 hefyd yn flwyddyn anhygoel o anodd i'r rhan fwyaf o'n gweithwyr llawrydd a busnesau newydd creadigol yn Ne Cymru. Collodd aelodau o'r Stiwdio Sefydlu eu cwsmeriaid bron yn syth pan ddigwyddodd y cyfyngiadau symud cyntaf. Ac eto mae eu gallu i beidio byth â rhoi'r gorau iddi trwy ddatblygu cynhyrchion neu wasanaethau newydd yn gyson, a oedd yn berthnasol i gymdeithas COVID-19 newydd, hefyd wedi fy ysbrydoli trwy gydol y flwyddyn ddiwethaf.

Mae'r pandemig hefyd wedi bod yn gatalydd i Brifysgol De Cymru sefydlu ei Ysgol Haf Entrepreneuriaeth gyntaf (gyda dros 50 o gyfranogwyr graddedig) a'i chronfa busnesau newydd bwrpasol gyntaf i raddedigion, a oedd yn galluogi pedwar cwmni newydd i ddechrau masnachu. Mewn sefyllfa economaidd lle mae dod o hyd i swydd wedi dod yn sylweddol anoddach, mae llawer o bobl wedi sylweddoli y gallant ddibynnu ar eu creadigrwydd eu hunain a gwneud eu gwaith eu hunain.

"Os yw'r pandemig hwn wedi dangos un peth inni, mae wedi dangos bod gennym fwy yn gyffredin â'n gilydd na wnaethom sylweddoli"

Mae adfyd yn arwain at lefelau uwch o arloesi a chreadigrwydd, fel y gwelsoem hefyd o'r ymateb yn fyd-eang ac ar draws Cymru i'r mudiad Mae Bywydau Du o Bwys a'r ymgyrch 'We Shall Not Be Removed'. Mae angen i sectorau'r celfyddydau a diwydiannau creadigol ym Mhrifddinas-Ranbarth Caerdydd, yn benodol, arwain yr ymateb i fygythiadau lluosog COVID-19 (anghydraddoldebau iechyd, effeithiau ar iechyd meddwl, gostyngiadau mewn datblygiad economaidd a chymdeithasol) ynghyd â rhaniadau cymdeithasol cynyddol yn sgil diffyg amrywiaeth a chydaddoldeb yn ogystal â'r argyfwng hinsawdd parhaus. Roedd yn galonogol i mi felly gefnogi prosiect Caerdydd Creadigol, Ein Caerdydd Creadigol, a gomisiynodd 14 o artistiaid a chynhyrchwyr creadigol lleol i adrodd straeon a oedd yn dangos yn glir yr ystod eang o dalent ac amrywiaeth sydd gan y ddinas i'w cynnig.

Os yw'r pandemig hwn wedi dangos un peth inni, mae wedi dangos bod gennym fwy yn gyffredin â'n gilydd na wnaethom sylweddoli. Bydd gan fentrau fel Caerdydd Creadigol rôl gynyddol bwysig wrth ddod â phobl ynysig a chymunedau sydd wedi'u gwahanu at ei gilydd, ledled y rhanbarth, i rannu profiadau a mynd i'r afael â'r bygythiadau hyn yn greadigol ac ar y cyd gyda phositifrwydd a hyder y bydd 2021 yn dod i ben yn llawer gwell nag y mae wedi cychwyn.



Dr Sam Murray

Darlithydd mewn busnes cerdd
a rheoli'r celfyddydau ym
Mhrifysgol Middlesex



Mae Sam yn ddarlithydd ym Mhrifysgol Middlesex, a ymunodd yn dilyn ei waith fel Swyddog Polisi ac Ymchwil ar gyfer UK Music, y prif grŵp ymgyrchu a lobïo ar gyfer y diwydiannau cerdd yn y DU. Cyn hynny, bu'n aelod cyswllt ymchwil ym Mhrifysgol Teesside ar brosiect Creative Fuse North East. Dechreuodd Sam ei yrfa ymchwil fel cynorthwydd ymchwil yn Caerdydd Creadigol, lle bu'n gweithio ar fapio'r economi greadigol gyda'r tîm yn 2015. Roedd yn gymaint o ased, arhosodd gyda'r tîm tan 2017, pan adawodd i gwblhau ei PhD. Ysgrifenna:

Un o gryfderau mawr Caerdydd Creadigol fu dod â chymuned ddychafol o gefnogaeth ynghyd ar gyfer gweithlu'r dyfodol. Mae'r diwydiannau creadigol bob amser wedi cael llai o lwybrau mynediad traddodiadol, yn aml heb eu pennu ymlaen llaw gan gymwysterau, ac i lawer mae'r pwynt mynediad trwy'r cam beiddgar o ymgymryd â hunangyflogaeth. Yr hyn mae Caerdydd Creadigol wedi llwyddo i'w wneud yw cerfio cymuned lle gall y rhai sydd yng nghamau cyntaf eu gyrfaedd creadigol chwilio am gyngor ymarferol a mentoriaeth, a themlo'n rhan o fudiad cadarnhaol dros newid creadigol.

Mae fy stori fy hun gyda Caerdydd Creadigol yn enghraifft dda. Roeddwn yn astudio ar gyfer fy PhD mewn Cerddoriaeth pan gefais gyfle i weithio gyda tîm yr economi greadigol yn mapio economi greadigol Caerdydd. Arhosais ymlaen i helpu i adeiladu Caerdydd Creadigol a chefais fentoriaeth anhygoel gan y tîm, yr wyf yn dal mewn cysylltiad â nhw heddiw, gan ddysgu sgiliau allweddol rwyf wedi'u cadw trwy fy holl rolau ers hynny. Nid oeddwn wedi disgwyl y byddwn yn ymgysylltu ag unrhyw ddiwydiannau creadigol eraill ar wahân i gerddoriaeth, ond erbyn hyn rwyf wedi dysgu sut maent yn aml yn rhyngweithio ac yn cydweithredu â'i gilydd i wneud newid ystyrlon.

Yr hyn mae myfyrwyr yn aml yn dod ag ef i Caerdydd Creadigol yw cwestiynau y mae ymarferwyr profiadol wedi bod eisiau eu gofyn erioed. Mae eu chwilyfrydedd yn caniatáu archwilio ac adeiladu llwybrau i'r diwydiannau creadigol a allai ddod yn gynaliadwy, gan ganiatáu i'r llif o dalent ddal i lifo. Roedd cael ei lansio o brifysgol hefyd wedi helpu Caerdydd Creadigol i ganolbwyntio ar hyfforddiant ar gyfer gweithlu creadigol y dyfodol. Ar wahân i'r buddion amlwg i'r rhai sy'n dysgu sgiliau newydd, mae'r gwaith hwn hefyd yn galluogi prifysgolion i ddangos arweinyddiaeth ddinesig bwysig yn wirioneddol.

Mae Caerdydd Creadigol wedi helpu i dyfu diwydiannau creadigol cynaliadwy i Gaerdydd, gan gadw llif o dalent yn llifo a gadael i weithwyr yfory wireddu eu potensial heddiw.

Jannat Ahmed Prif Olygydd yn Lucent Dreaming



Mae Jannat yn Brif Olygydd yn Lucent Dreaming, cylchgrawn annibynnol a chyhoeddwr ffuglen, barddoniaeth a chelf hardd a swrrealiaidd gan awduron/artisiaid newydd a rhai sy'n dod i'r amlwg. Mae hi hefyd yn Swyddog Tanysgrifiadau a Marchnata yn Poetry Wales ac yn fardd ei hun. Cyfarfu â thîm Caerdydd Creadigol pan wnaeth gais llwyddiannus i fod yn dderbynnydd cyntaf y prosiect Ymlaen! Ysgrifenna:

Mae'n debyg na fyddai Lucent Dreaming yn bodoli heddiw oni bai am Caerdydd Creadigol. Roeddwn yn ffodus ar ddiwedd 2017 i gael fy nghyfweld ar gyfer, a bod yn dderbynnydd cyntaf, ei gynllun peilot Ymlaen! Roeddwn wedi fy lleoli yn Rabble Studio – un o grewyr Ymlaen! – am chwe mis, a chefais arian sbarduno gan Santander Universities a mentora busnes gan dîm Caerdydd Creadigol, aelodau Rabble Studio, a'r tîm Menter ym Mhrifysgol Caerdydd. Roedd Caerdydd Creadigol yn llawer llai bryd hynny. Roedd ei swyddfa, a oedd ynghudd i lawr beth oedd yn teimlo fel set o risiau coll, yn gymysgedd anarferol o gartrefol a chyffrous.

Ond y bobl yn Caerdydd Creadigol a wnaeth fy mhrofiad mor wych a gwerth chweil. Gwnaeth y bobl y treuliais amser gyda nhw yn ystod fy lleoliad fy helpu i ddad-ddysgu fy niffyg hyder mewn gweithgareddau creadigol a busnes a oedd yn tanseilio fy hun. Dysgais, er gwaethaf yr holl bethau rhyfeddol yr oedd y bobl y cyfarfûm â hwy yn eu gwneud yn eu bydoedd creadigol, fod y bobl hyn yn gyffredin hefyd. Roedd yn galonogol gweld bod pobl a busnesau creadigol yn bodoli ac yn ffynnu yng Nghymru, ac yn y ddinas. Roedd yn galonogol cael Caerdydd Creadigol yn fy nghefnogi i ddod yn – a dal i barhau i ddod yn – un ohonynt.

“Gwnaeth pobl Caerdydd Creadigol fy helpu i ddad-ddysgu fy niffyg hyder a oedd yn tanseilio fy hun”

Trawsnewidiodd y lleoliad Ymlaen! a ddyluniwyd ganddynt Lucent Dreaming o gylchgrawn ar-lein yn unig i gylchgrawn print. Gyda chyllid sbarduno, roeddwn yn gallu rhoi arian tuag at ein rhediad argraffu cyntaf. (Mae gwerthiannau'r rhifyn blaenorol wedi talu am bob rhediad argraffu dilynol.) Gan fod y cynllun wedi'i deilwra ar gyfer busnesau creadigol, roedd yn pontio'r bwch rhwng graddio a bywyd creadigol gweithredol, ond, yn llawer mwy gwerthfawr, rhoddodd gyfleoedd i mi gwrdd a chydweithio y tu allan i'm byd bryd hynny, nad oedd yn greadigol iawn. Yn syml, roedd yn wir yn caniatáu imi fod yn greadigol yng Nghaerdydd, rhywbeth nad oedd fy mhrofiad prifysgol bob amser yn ei ganiatáu i mi.

Mae Lucent Dreaming bellach wedi bod yn rhedeg am fwy na thair blynedd. Yn yr amser hwnnw – oherwydd y cylchgrawn – rwyf wedi rhoi cynnig ar bodledu, siarad cyhoeddus, a chynnal sioe gerdd. Fel busnes newydd, roedd mor werthfawr cael arbenigedd hygyrch gan ystafelloedd llawn pobl greadigol eraill, a sgysiau gyda nhw. Ac wrth i'r cynllun lleoliadau barhau, rwyf mor gyffrous i'w weld yn cyrraedd llawer mwy a fydd, fel fi, yn elwa o gyrraedd y rhwydweithiau, y mentoriaid a'r arweiniad y mae eu hangen arnynt i droi eu syniadau'n realiti. Llongyfarchiadau i Caerdydd Creadigol ar bum mlynedd rhyfeddol!

Ian Cooke-Tapia

Storiwr amlddisgyblaethol,
darlunydd ac entrepreneur



Mae gwaith Ian yn dod â phethau at ei gilydd: mae materoliaeth, yr amgylchedd byw, mudiadau anifeiliaid, ac amlieithrwydd yn dod ynghyd i greu bydoedd braf. Yn 2020, sefydlodd Ian Cooked Illustrations fel platfform i gydweithio gyda gwyddonwyr trofannol a chymdeithasol o bob rhan o'r byd, er mwyn ymchwilio i ffyrdd o wella cyfathrebu gwyddonol drwy straeon a chyfryngau newydd. Ysgrifenna:

Yn fy ail flwyddyn yn y brifysgol, gofynnodd tiwtor pwy oedd am sefydlu gyrfa yng Nghaerdydd. Petrusodd y grŵp; saethodd fy llaw i fyny.

Yr wythnos ganlynol, cefais fy hun yn meddwl pa mor cŵl oedd bod yn bwyta cacennau Cymreig ochr yn ochr â pherchnogion clybiau nos metel trwm, cynhyrchwyr theatr ac athrawon economi ddiwylliannol mewn digwyddiad Caerdydd Creadigol. Gallwch ddychmygu sut roedd myfyriwr darlunio dryslyd yn teimlo yn yr ystafell honno; cael ei ofyn ynglŷn â sut roedd yn teimlo bod yr ecosystem greadigol yn gweithio yng Nghaerdydd, gan fod ei farn yn cael ei pharchu a'i gosod ar yr un lefel â'r rhai a oedd wir yn gwybod eu pethau.

“Siaradais am fy syniadau; ac aethant y tu hwnt i wrando – gan gynnig helpu, fy nghadw yn y sgysiau, a fy nghyfeirio i gyfeiriad eraill sy'n gweithio yn yr un maes.”

Nid hwn fyddai'r tro olaf y byddai Caerdydd Creadigol, fel sefydliad, rhwydwaith a phobl, yn gwneud i mi deimlo nid yn unig yn haeddu bod yn rhan o ddiwydiant mwy, ond yn amhrisiadwy yn fy mhrofiad. Sawl blwyddyn yn ddiweddarach, newydd adael y brifysgol a heb wybod yn iawn beth oeddwn yn ei wneud, euthum i gyflwyniad Caerdydd Creadigol am fapio'r economi greadigol. Yno, siaradais am fy syniadau; ac aethant y tu hwnt i wrando – gan gynnig helpu, fy nghadw yn y sgysiau, a fy nghyfeirio at eraill sy'n gweithio yn yr un maes.

Fe'm gwnaed i deimlo bod Caerdydd Creadigol yno i'm cefnogi hefyd trwy ddarparu'r peth mwyaf gwerthfawr hwnnw i berson ifanc creadigol: cael fy ystyried o ddifrif.

Yr hyn a'm cariodd trwy frig y pandemig, pan gladdodd straen ac ansicrwydd fi o dan dunelledd o flancedi, oedd nid rhyw ffynhonnell ynni ddiddiwedd ddelfrydol mae'r rhai sy'n derbyn cwlt entrepreneuriaeth yn credu ynddi – ond fy nghymuned. Rhoddodd y blynyddoedd a dreuliais yn cysylltu ag eraill, yn lleol ac yn rhyngwladol, fynediad i mi i brosiectau newydd ar adeg yr oeddwn yn meddwl na fyddai dim ar gael. Y tu hwnt i'r ariannol oedd y newid sydyn hwn mewn canfyddiad: roedd yn rhaid i'r hyn a wnaethom unwaith mewn cystadleuaeth gael ei wneud ar y cyd.

Mae Caerdydd Creadigol fel rhwydwaith wastad wedi teimlo fel gofalwr adeilad: yn anweledig y rhan fwyaf o'r amser, ond yn barod i helpu pan fydd ei angen arnoch. Gwnaethant nid yn unig fy helpu i gysylltu â hyd yn oed mwy o bobl anhygoel, ond hefyd fy hwyluso fel artist a busnes, i arbrofi mewn ffordd sy'n gwneud yfory yn fwy realistig o lawer.

Hawlfraint: Encounters: Ian Cooke Tapia ar gyfer Ein Caerdydd Creadigol



Ochr yn ochr â Phrifysgol Caerdydd, ymunodd tri sefydliad amlwg i ddod yn aelodau sefydlu Caerdydd Creadigol yn 2015, er mwyn ein helpu i lunio ein cynlluniau ar gyfer y dyfodol. Rydym yn ddiolchgar iawn iddynt am ein helpu i lansio, datblygu a darparu'r rhwydwaith er budd yr economi creadigol yn y ddinas. Dyma rai geiriau gan arweinwyr y sefydliadau hyn:

Councillor Huw Thomas, Arweinydd Cyngor Caerdydd

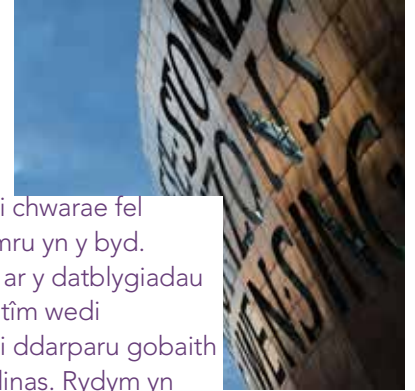


Hoffwn dymuno pen-blwydd hapus iawn i Caerdydd Creadigol a llongyfarch y tîm ar eu cyflawniadau hyd yma. Mae'r sector creadigol ar flaen y gad yn Strategaeth Economaidd ein dinas, ac yn un o'r nifer o resymau pam roedd Cyngor Caerdydd yn un o sylfaenwyr y rhwydwaith hwn. Heb amheuaeth, mae'r digwyddiadau, yr ymchwil, y prosiectau a'r gwaith datblygu busnes a wnaed gan Caerdydd Creadigol wedi cyfrannu at ymddangosiad ein dinas fel canolfan flaenllaw yn y DU ar gyfer y diwydiannau creadigol. Mae'r sector wedi tyfu o nerth i nerth yn ystod y blynyddoedd diwethaf ac mae bellach yn cael ei ddathlu'n rhwyngwladol am yr hyn rydym yn ei wneud yma. Rydym yn gartref i rai o gynyrchiadau teledu amser brig mwyaf a gorau'r DU, yn allforio ledled y byd ac yn gweithio gyda rhai o'r enwau mwyaf yn y diwydiant.

Mae Caerdydd Creadigol wedi chwarae rhan sylweddol wrth sicrhau buddsoddiad i'r sector, gan gynnwys arwain ar brosiect ymchwil a datblygu arloesedd sgrin Clwstwr gyda dwy brifysgol arall Caerdydd. Mae digwyddiadau diwydiant Caerdydd Creadigol yn rhannu'r syniadau a thechnoleg ddiweddaraf yn y sector, gan ddod â phobl ynghyd i rannu arferion gorau mewn busnes creadigol. Mae hyn hefyd yn hanfodol i'r ffordd rydym yn meithrin arloesedd yn y ddinas. Rydym yn gweld gwaith Caerdydd Creadigol yn hyrwyddo cyfleoedd cyflogaeth i gynnal a datblygu talent – o bob rhan o'r ddinas a'r rhanbarth – yn hynod bwysig ac yn hanfodol i dwf yn y dyfodol.

Mae Caerdydd wedi trawsnewid ei economi yn llwyddiannus yn ystod y degawdau diwethaf o ddiwydiant i wasanaethau, ac wedi hynny economi wybodaeth lewyrchus, gan sefydlu canolfannau llwyddiannus ar gyfer sectorau ariannol, technoleg a chreadigol. Ymhlith yr heriau niferus mae'n rhaid i ni eu hwynebu nawr, blaenoriaeth i'r ddinas yw datblygu'r sectorau hyn i ddarparu mwy a gwell swyddi i bobl Caerdydd a'r ddinas-ranbarth ehangach. Ein huchelgais yw sefydlu Caerdydd ymhellach fel arweinydd byd-eang ar gyfer y diwydiannau creadigol a rhoi Caerdydd wrth wraidd sector creadigol a digidol y DU. Rydym yn edrych ymlaen at weithio gyda chydweithwyr yn Caerdydd Creadigol a'r sector ehangach yng Nghaerdydd a'r rhanbarth i helpu i gyflawni hyn.

Graeme Farrow, Cyfarwyddwr Artistig, Canolfan Mileniwm Cymru



Rhaid llongyfarch Caerdydd Creadigol am y rôl maen nhw wedi'i chwarae fel goleudy ar gyfer y diwydiannau creadigol yng Nghymru ac i Gymru yn y byd. Maent wedi bod yn ffagl i'n talent newydd ac wedi taflu goleuni ar y datblygiadau arloesol a'r syniadau sy'n cael eu datblygu yng Nghymru. Mae'r tîm wedi defnyddio ei egni, talent a natur benderfynol gadarn sylweddol i ddarparu gobaith mawr ei angen a chefnogaeth ymarferol i greadigrwydd yn ein dinas. Rydym yn llwyr gefnogi'r dull fod rhaid i'n datblygiad diwylliannol a chreadigol yn y dyfodol gael ei yrru gan fentrau llawr gwlad, a thrwy harneisio sgiliau, syniadau a grym creadigrwydd ein pobl ifanc. Pan fydd creadigrwydd unigolion yn cael ei gydnabod a'i feithrin, gall yr effaith newid bywyd. Mae Caerdydd Creadigol hefyd wedi dangos, trwy ddod â phobl ynghyd: gall hyn gael effaith sylweddol ar raddfa.

Yn bwysig, maent hefyd wedi denu cyllid a fydd yn caniatáu i'n talent gyflawni ei photensial. Cyllid yw'r galluogwr hanfodol a fydd yn caniatáu i syniadau dyfu i fod yn llwyddiant economaidd a chyfleoedd cyflogaeth yn y dyfodol. Nid oes gennyf unrhyw amheuaeth y bydd y mentrau mae Caerdydd Creadigol wedi'u cynnal yn parhau i dyfu ac yn talu ar eu canfed am flynyddoedd i ddod.

Mae Canolfan Mileniwm Cymru yn rhannu'r farn y bydd y diwydiannau creadigol yn beiriant twf mawr i Gymru a dyna pam rydym wedi bod yn falch o fod yn aelod sefydlu. Mae Caerdydd Creadigol wedi bod yn gatalydd ar gyfer newid a'r canlyniad yw y gallwn nawr weld effaith y rhwydwaith yn cydio yng Nghaerdydd. O ystyried yr hyn a gyflawnwyd mewn pum mlynedd, edrychwn ymlaen at fod yn rhan o'r potensial cyffrous a fydd yn cael ei ryddhau yn y pum mlynedd nesaf. Llongyfarchiadau i Sara Pepper a'r tîm.

Rhodri Talfan Davies, Cyfarwyddwr Cenedloedd y BBC a Chyfarwyddwr BBC Cymru Wales



Ni allai Caerdydd Creadigol fod wedi nodi ei ben-blwydd yn bump oed ar adeg anoddach – i'r diwydiant creadigol ac i'r wlad gyfan. Ond ni allai'r rhwydweithiau a'r cysylltiadau maen nhw wedi'u creu yn ystod y pum mlynedd hynny o gydweithio ac arloesi fod yn fwy angenrheidiol wrth i ni geisio cefnogi'r diwydiant gwych hwn yn sgil pandemig byd-eang. Diolch i Caerdydd Creadigol, mae rhwydwaith cadarn ar waith i hybu a harneisio'r ysbryd creadigol a helpu i wefru'r sector yn ôl i'w nerth llawn.

Daeth BBC Cymru Wales yn un o sylfaenwyr Creadigol Caerdydd ar adeg o newid mawr i ni fel darlledwr. Bum mlynedd yn ddiweddarach, gwiredwyd y weledigaeth o ganolbwynt darlledu yn Sgwâr Canolog. Mae'n fwy na hynny wrth gwrs – mae hefyd yn gartref i'r sector creadigol sy'n cynnig sylfaen i gwmnïau teledu annibynnol lleol, yn ogystal â bod yn ganolfan i'r Ysgol Ffilm a Theledu Genedlaethol newydd sbon yng Nghymru. A hyn gyda diolch i'r rhwydweithiau creadigol gwych sydd gennym yma yn y ddinas a ledled Cymru, sydd wedi gweithio gyda ni ar hyd y daith.

Felly dyma edrych ymlaen at bum mlynedd nesaf Caerdydd Creadigol – llongyfarchiadau a phob llwyddiant i'r dyfodol.

O'r cychwyn, mae Caerdydd Creadigol wedi ceisio dysgu oddi wrth fentrau'r economi greadigol mewn rhannau eraill o'r DU ac yn rhyngwladol, a rhannu ei brofiad ei hun gyda nhw, i adeiladu partneriaethau a chydweithrediadau.

Y DEYRNAS
UNEDIG

Ysgrifenna Gillian Eason, sylfaenydd a Phrif Swyddog Gweithredol

Creative Dundee: Fel cyd-arweinydd rhwydwaith dinasoedd creadigol sydd wedi adnabod Caerdydd Creadigol ers iddo ffurfio, rwyf bob amser wedi edmygu ei ethos a'i ddulliau o feithrin rhwydwaith creadigol Caerdydd. Mae Joining the Dots yn enghraifft berffaith o'r cyrhaeddiad a'r effaith mae'n eu galluogi. Gwerthfawrogwyd y cyfle, yr oedd ei angen yn fawr, i gwrdd â nifer o rwydweithiau creadigol amrywiol yn ystod pandemig byd-eang, i rannu astudiaethau achos a dysgu ymarferol, pan mae ein cymunedau wedi bod yn rhai o'r rhai a gafodd eu taro galetaf. Mae Caerdydd Creadigol yn hael iawn, ac rydym yn falch iawn ei fod yn rhan o'n teulu estynedig!

SERBIA

Ysgrifenna Nana Radenkovic, Rheolwr Rhaglen ar gyfer Nova Iskra yn Belgrade, Serbia: Roedd cael cyfle i ddod i adnabod prosiectau a methodolegau a gweithgareddau penodol Caerdydd Creadigol o werth mawr i ni, yn enwedig wrth ystyried y datblygiadau posibl yn y dyfodol ym maes y diwydiannau creadigol yn Serbia, neu ranbarth y Balcanau Gorllewinol. Rydym yn gweld Caerdydd

TWRICI

Ysgrifenna Cansu Ataman o'r British Council yn Nhwrçi: Mae gweithio gyda Caerdydd Creadigol a chael mewnwelediad uniongyrchol i economi greadigol Caerdydd wedi bod yn ysbrydoliaeth enfawr i bob un ohonom. Roedd dysgu o'r mentrau sy'n gosod esiampl yr un mor fuddiol i'n priod wledydd, clywed gan y rhwydwaith creadigol sy'n llunio'r olygfa greadigol fyd-eang, a chysylltu â chymheiriaid ar gyfer partneriaethau posib yn brofiad unigryw ac amhrisiadwy.

ISTANBUL

Ysgrifenna Emre Erbirer, Rheolwr Digwyddiadau ar gyfer ATÖLYE, hwb creadigol yn Istanbul: Mae gan Caerdydd Creadigol ddull manwl a sylwgar. Dangosodd hefyd rôl hybiau creadigol mewn deialog ryngddiwylliannol yn glir. Credaf y bydd Caerdydd Creadigol ac ATÖLYE yn cydweithredu ac yn gweithredu prosiectau sy'n canolbwyntio ar effaith yn y dyfodol trwy alluogi cydweithredu ac arloesi, ac agor lle ar gyfer dysgu gyda'n gilydd.

GEORGIA

Ysgrifenna Zaza Purtseladze, Cyfarwyddwr y British Council yn Ne Cawcasws a Georgia: Dangosodd y brif araith a draddodwyd gan Sara Pepper a'i chyfranogiad yn y fforwm amrywiaeth a chynhwysiant sector diwydiannau creadigol y DU, lle mae Georgia yn gweld y DU fel patrwm ymddygiad ac yn ymdrechu i'w dilyn. Rydym yn edrych ymlaen at y cyfleoedd i gydweithio ymhellach â Caerdydd Creadigol.

ASIA

Ysgrifenna Roxana Apostol, Rheolwr Rhaglen Economi Greadigol y British Council, Hybiau a Chymunedau, Cynghorydd Dwyrain Asia: Rydym yn gwerthfawrogi ein cydweithrediad hirhoedlog ac eang gyda Caerdydd Creadigol. Mae gan ei dîm ddealltwriaeth graff o'r ecosystem greadigol ac maent yn gallu tynnu o'u harbenigedd a'u gwybodaeth helaeth o bolisïau i gyfleu syniadau arloesol ar draws diwylliannau yn ddiymdrech. Mae ein cydweithrediad â Caerdydd Creadigol ar y prosiect Connect for Creativity yn Nhwrci, Gwlad Groeg, Serbia a'r DU wedi cynhyrchu yr adroddiad 'Hybiau Creadigol: Cyfleoedd a Heriau ar gyfer Deialog Ryngddiwylliannol'. Mae'r adroddiad a'i ganfyddiadau wedi dod yn gyfeiriadau cymhellol yng ngwaith economi greadigol fyd-eang y British Council.

GWLAD THAI

Ysgrifenna Jay Tunprawat Patcharawee, y British Council yng Ngwlad Thai: Y gwaith a wnaeth Caerdydd Creadigol, dan arweiniad Sara Pepper, oedd y garreg gamu gyntaf ar gyfer datblygu hybiau creadigol yng Ngwlad Thai. Hyfforddodd y prosiect arloesol hwn reolwyr hwb o naw prifysgol ledled y wlad a'u cyfarparu â dealltwriaeth o rolau hybiau creadigol yn hyrwyddo arloesedd. Cychwynnodd yr hyfforddiant sgwrs rhwng Caerdydd Creadigol a Gweinidog Gwyddoniaeth a Thechnoleg Gwlad Thai, gan arwain at daith astudio gan y cynrychiolwyr gweinidogol i'r DU, sydd â goblygiad ar ddatblygiad polisi economi greadigol Gwlad Thai.

MALAYSIA

Ysgrifenna Florence Lambert, o'r British Council ym Malaysia: Yn ystod y rhaglen 'Hubs for Good', buom yn cydweithio â Caerdydd Creadigol mewn cyfarfod a chyfnewid â dirprwyaeth o academyddion o Malaysia yn ystod taith astudio yn y DU a gweminar ar-lein rhwng arweinwyr hybiau'r DU a De-ddwyrain Asia i Aildrefnu Dyfodol Hybiau Creadigol (ar ôl yr argyfwng COVID-19).

Roedd agwedd Caerdydd Creadigol tuag at gynaliadwyedd a heriau byd-eang yn ffynhonnell ysbrydoliaeth i reolwyr hybiau De-ddwyrain Asia sy'n dod i'r amlwg. Mae Caerdydd Creadigol yn rhanddeiliad pwysig i ni, Cymru, ac i sector creadigol y DU gan ei fod yn eiriol dros gynyddu rhwydweithio a chydweithio rhyngwladol.

Vicki Sutton Rheolwr Prosiect Caerdydd Creadigol



Ymunodd Vicki â'r tîm yn 2019 ar ôl gweithio i gefnogi'r diwydiant ffilm a theledu yng Nghymru trwy BAFTA Cymru a Mad Dog Casting. Ffocws ei gwaith yn Caerdydd Creadigol yw meithrin a thyfu'r rhwydwaith drwy guradu cyfres o ddiwyddiadau a mentrau i gymuned yr economi greadigol yn y ddinas a thu hwnt. Ysgrifenna:

Ymunais â tîm Caerdydd Creadigol bron i ddwy flynedd yn ôl. Byddwn i'n dweud ei bod wedi cymryd bron yr holl amser hwnnw i mi wir ddeall cwmpas ac ystod eang y gwaith mae Caerdydd Creadigol yn ei wneud ac sydd ganddo'r potensial i'w wneud. Mae'r cyfleoedd sy'n cyflwyno'u hunain i ni ymgysylltu a rhedeg gyda nhw yn ddigonol ac mae llawer o hynny'n dyst i waith adeiladu perthnasau Sara a'r tîm ar draws y brifysgol, y sector a'r ddinas gyfan.

Er ei bod wedi bod yn flwyddyn anhygoel o heriol i bob un ohonom o ganlyniad i'r pandemig, bu rhai eiliadau euraidd. Efallai y bydd rhai yn ymddangos yn fach ac efallai na chawsant gymaint o sylw â hynny, fel y rhannu a chysylltu agored a gonest iawn a gynhaliwyd mewn gweithdai rhwng ein pobl greadigol a gomisiynwyd ar gyfer y prosiect Ein Caerdydd Creadigol. Neu wylïo o gornel Rabble Studios wrth i fyfyrwyr o bob rhan o'r tair prifysgol rwydweithio, cyfnewid manylion cyswllt a chynllunio cydweithrediadau yn y daith crwydro canolfannau cydweithio ym mis Mawrth. Mae cyflawniadau eraill yn fwy cyhoeddus, fel lansio ac ennill 2,000 a mwy o wrandawyr ar ein cyfres newydd o bodlediadau neu ein digwyddiadau sgwrsio ar ddechrau'r cyfyngiadau symud gydag arweinwyr creadigol, neu gynnal y cynulliad cyntaf erioed o arweinwyr rhwydwaith creadigol o bob cwr o'r DU.

"Hoffwn i bobl feddwl amdanom, nawr ac i'r dyfodol, fel llawn egni ac yn hanfodol i lawer o'r rhai sy'n poblogi economi greadigol ein dinas-ranbarth."

Rwy'n gweld cysyniad y 'rhwydwaith' gymaint yn fwy na'r unigolion a'r sefydliadau sydd wedi cofrestru ar ein gwefan. Rwy'n ei weld fel yr holl bobl sy'n cymryd rhan yn ein gwaith – sy'n gwrando ar ein podlediadau neu'n mynychu digwyddiad. Y myfyrwyr rydym yn eu mentora trwy leoliadau ac yn dal i fyny gyda nhw dros goffi. Y cannoedd o gysylltiadau e-bost cyflym sy'n cael eu sefydlu gennym a'r darnau o wybodaeth rydym yn eu cronni a'u rhannu.

Wrth i ni edrych i'r dyfodol, byddwn yn ceisio cyfoethogi ein tri phrif faes ffocws – Cysylltiadau a Chydweithrediadau, Dweud stori greadigol Caerdydd, a Menter ac Entrepreneuriaeth – gyda hyd yn oed mwy o werth a phwrpas. Nid yw Caerdydd Creadigol fel model yn endid sefydlog. Rhaid i ni barhau i weithio'n galed i nodi sut ac ym mha ffyrdd y gallwn fod yn fwyaf gwerthfawr i'r grwpiau rydym yn eu gwasanaethu ac addasu a thyfu yn unol â hynny. Mae pandemig COVID-19 a'r symudiad i weithio digidol ac o bell wedi rhoi cyfle inni agor cysylltiadau, sgysiaid a syniadau newydd y byddwn yn edrych i'w harchwilio ar unwaith ac yn y dyfodol bellach.

Yn 2020, profodd rôl a lle rhwydweithiau i fod yn bwysicach nag erioed, gyda'r angen am ddolenni eiriolaeth byrrach a llwybrau uniongyrchol at lunwyr polisi a darparwyr cyllid brys. Mae rhwydweithiau a thasgluoedd sector-benodol a phwnc-benodol newydd wedi'u sefydlu ledled y ddinas gyda'r nod o gasglu a rhannu lleisiau rhai grwpiau a allai fod wedi'u hanwybyddu o'r blaen. Rhaid i Caerdydd Creadigol barhau i gysylltu â'r bobl hyn a'u cefnogi, gan rannu ein profiad a'n gwybodaeth am adeiladu rhwydweithiau er mwyn i ni barhau i ddarparu persbectif trosfwaol, eang a gwybodus sy'n cynrychioli'r economi greadigol yn ei chyfanrwydd.

Mae sylfaen y rhwydwaith a'i enw da wedi bod yn tyfu dros y pum mlynedd diwethaf. Er mwyn i hyn barhau, mae'n rhaid i ni barhau i wrando, cymryd rhan, ymateb a myfyrio yn ein cynnig. Gobeithiwn barhau i ddatblygu ein dealltwriaeth am rwydweithiau a rhannu'r wybodaeth honno â dinasoedd a threfi eraill Cymru er budd economi greadigol gyfan Cymru.

Ein cenhadaeth yw cryfhau ac arddangos cyflawniadau creadigol Caerdydd a'n gweledigaeth yw i Gaerdydd gael ei gydnabod fel prifddinas creadigrwydd yn y DU. Gellir cyflawni hyn trwy weithio gyda phartneriaid i barhau i adeiladu a datblygu cysylltiadau ystyrlon ac ysbrydoli cymuned greadigol hyderus ac arloesol. Rydym am gynyddu cysylltedd rhwng y prifysgolion, colegau a'r sector creadigol, cynyddu cydweithredu rhwng unigolion a sefydliadau creadigol, a chodi ymwybyddiaeth o economi greadigol Caerdydd y tu allan i'r ddinas.

Un myfyrdod olaf...

Dywedodd gweithiwr llawrydd creadigol wrthyf yn ddiweddar ei fod yn trin Caerdydd Creadigol fel ei "goffi bore" – ffynhonnell i gysylltu â'r newyddion a chyfleoedd diweddaraf ar draws y sectorau creadigol. A dyna sut yr hoffwn i bobl feddwl amdanom, nawr ac i'r dyfodol – fel llawn egni ac yn hanfodol i lawer o'r rhai sy'n poblogi economi greadigol ein dinas-ranbarth.

Y PUM MLYNEDD NESAF

1.

HYRWYDDO A GRYMUSO GWEITHWYR LLAWRYDD

Mae wedi bod yn amlwg ers cryn amser, ac yn enwedig trwy gydol 2020, er gwaethaf eu pwysigrwydd a'u gwerth i'r sector, fod gweithwyr llawrydd sy'n gweithio yn y diwydiannau creadigol i raddau helaeth heb eu mapio, heb gynrychiolaeth ddigonol ac wedi'u hanwybyddu. Byddwn yn archwilio pa rôl y gall Caerdydd Creadigol ei chymryd i ddeall anghenion gweithwyr llawrydd yn well yn y dinas-ranbarth a datblygu'r gweithredoedd a gweithgareddau mwyaf addas i'w galluogi.

2.

YRWYDDO A MODELU CYDRADDOLDEB, AMRYWIAETH A CYNHWYSIANT

Ein gweledigaeth yw i Gaerdydd gael ei gydnabod fel prifddinas creadigrwydd ac rydym yn cydnabod er mwyn cyflawni'r weledigaeth hon mae'n rhaid i economi greadigol y ddinas fod yn deg, cyfartal a chynhwysol. Rydym eisiau chwarae ein rhan yn cefnogi'r economi greadigol i gyflawni hyn ac yn gwybod bod yn rhaid i ni arwain drwy esiampl.

3.

CASGLU, RHANNU A CHYFATHREBU'R DATA DIWEDDARAF

Sut mae'r gymuned greadigol yn deall data, ymgysylltu ag ef, a'i rannu? Hoffem archwilio pa rôl all Caerdydd Creadigol ei chwarae wrth weithredu fel canolfan ar gyfer casglu, arddangos a rhannu data i helpu unigolion a sefydliadau sy'n gweithio yn y sector i ymgysylltu â'r data sydd gennym.

4.

FFOCWS AR ARLOESI, YN ENWEDIG O RAN TECHNOLEGAU NEWYDD A DIGIDOL

Mae Caerdydd yn ailddiffinio ei hun fwyfwy fel dinas greadigol ac, o fewn hynny, mae twf sylweddol wedi bod dros y pum mlynedd diwethaf – mae 16.5% o'i fusnesau bellach yn fentrau creadigol. Mae Caerdydd Creadigol wedi ymrwmo i weithio gydag eraill i ddatblygu ymyriadau strategol sy'n canolbwyntio ar y dyfodol i yrru twf economaidd cynhwysol a chynaliadwy. Mae'r ymyriadau hyn wedi'u cynllunio i ymateb i dechnolegau newydd, cynyddu'r gallu i arloesi ymhlith busnesau bach a chanolig (BBaCh), a mynd i'r afael â bylchau sgiliau'r sector. Er mwyn cyflawni hyn, rydym wedi ymrwmo i ddatblygu'r math hwn o gyfnewid gwybodaeth rhwng myfyrwyr, staff ac economi greadigol y ddinas.

5.

YMGYSYLLTU Â PHARTNERIAID, RHANDDEILIAID A GALLUOGWYR

Mae gweithio gydag eraill wastad wedi bod yn rhan allweddol o strategaeth Caerdydd Creadigol. Rydym eisiau datblygu a gweithredu strategaeth bartneriaeth ar gyfer y pum mlynedd nesaf sy'n cynnwys strwythurau oddi fewn iddi sy'n ein caniatáu i gydweithredu yn (hyd yn oed yn fwy) effeithiol gydag ystod eang o bobl a all ein helpu i gyflawni ein gweledigaeth.

Cydnabyddiaethau

Mae tîm Caerdydd Creadigol wastad wedi ymrwymo i weithio gyda phobl sydd eisiau gweithio gyda ni. Rydym wedi aros yn sicr drwyddi draw mai'r ffordd orau o wneud hyn yw trwy weithio ar y cyd, gan chwarae i'n cryfderau ar y cyd a chyd-gynhyrchu ein syniadau a'n gweithgareddau.

Er bod y cyhoeddiad hwn wedi'i lunio gan Sara Pepper ac Ian Hargreaves mewn siop goffi yng Nghaerdydd ac wedi'i dywys yn ddoeth i'w gwblhau, mae bywyd wedi'i roi iddo gan y rhai sydd wedi rhoi o'u hamser, eu barn a'u myfyrdodau.

Diolch o galon i:

Ein cyfranwyr: o Gaerdydd, y DU ac ar draws y byd am eich barn a myfyrdodau gonest ar ein gwaith hyd yn hyn:

Yr Athro Aseem Inam, Cansu Ataman, yr Athro Colin Riordan, Dick Penny, Emre Erbirer, Gareth Jones, Gillian Easson, Graeme Farrow, Florence Lambert, Hasan Bakhshi, y Cyngorydd Huw Thomas, Ian Cooke-Tapia, yr Athro Jacqui Mulville, Jannat Ahmed, Jay Tunprawat Patcharawee, yr Athro Kevin Morgan, Dr Marlen Komorowski, Nana Radenkovic, Neil Cocker, Rhiannon White, Rhodri Talfan Davies, Richie Turner, Roxana Apostol, Dr Sam Murray, Thania Acaron, Zaza Purtseladze

Julian Sykes, dylunydd a sylfaenydd Hoffi, am eich creadigrwydd diderfyn a'ch cwestiynu a herio (ac amynedd!) cyson. Rydych wedi bod yn rhan o'n taith o'r cychwyn un ac yn rhan bwysig o deulu Caerdydd Creadigol.

Kayleigh Mcleod, prawf-ddarllenydd, arweinydd cyfathrebu a chynnwys, a deiliad allwedd ein hatgofion. Dyma obeithio na fydd dyddiad Caerdydd Creadigol pwysig byth yn cael ei anghofio.

Justin Lewis, cyd-sylfaenydd Caerdydd Creadigol, am eich cwnsela cadarn a'ch cefnogaeth ac arweiniad parhaus.

Vicki Sutton, rheolwr prosiect Caerdydd Creadigol, am eich syniadau newydd, egni cadarnhaol a brwdfrydedd.

Ac i gymuned greadigol Caerdydd, ni fyddem yn bodoli hebddi. Rydych yn parhau i ysbrydoli ein gwaith bob dydd.

Ymlaen!